



LES FRANÇAIS ET LE DON DU SANG

Régis BIGOT

Rapport réalisé à la demande de l'Etablissement Français du Sang

COLLECTION DES RAPPORTS N°247

Octobre 2007

**Département « *Conditions de vie et aspirations des Français* »
dirigé par Georges HATCHUEL**

Pour consulter la version papier, veuillez contacter le Centre Infos Publications,
Tél. : 01 40 77 85 01 , e-mail : publications@credoc.fr

CONDITIONS DE VIE ET ASPIRATIONS DES FRANÇAIS

Rapport réalisé à la demande de l'Etablissement Français du Sang (EFS)

Le département « Conditions de vie et Aspirations des Français » est composé de :

- . Georges Hatchuel (Directeur Général Adjoint du CREDOC)
- . Régis Bigot, Sylvie Bourdon, Patricia Croutte, Isabelle Delakian, Catherine Duflos

CREDOC

Président : Bernard Schaefer
Directeur Général : Robert Rochefort

Sommaire

AVANT-PROPOS	4
NOTE DE SYNTHÈSE	6
CHAPITRE 1. DONNER SON SANG	9
1. Plus d'un Français sur deux déclare avoir déjà donné son sang.....	9
2. Fréquence des dons	12
3. L'intention de donner dans les six prochains mois	14
4. Les velléités de donner	17
5. Avoir été écarté de la collecte suite à l'entretien médical	20
6. Ce qui a motivé le premier don	22
CHAPITRE 2. REPRÉSENTATIONS LIÉES AU DON DU SANG	24
1. Les premiers mots qui viennent à l'esprit lorsqu'on parle de donner son sang.....	24
2. Perceptions relatives au don du sang.....	26
CHAPITRE 3. FREINS ET INCITATIONS À DONNER SON SANG	30
1. La freins	30
a) « Ne pas y penser » ou « ne pas être sollicité » sont les deux raisons les plus souvent citées.....	30
b) La peur de la piqûre ou la peur de voir son sang : des obstacles difficiles à surmonter.....	33
c) Les jeunes sont plus souvent en attente d'être sollicités	34
2. Les facteurs incitatifs	37
a) Sentir que ce geste est urgent, voire vital	37
b) Les donneurs récents sont plus sensibles aux contraintes logistiques et seraient plus attentifs que les autres aux campagnes de publicité	39
c) Spécificités catégorielles.....	41
CHAPITRE 4. CONNAISSANCE DE L'ÉTABLISSEMENT FRANÇAIS DU SANG	43
ANNEXES.....	45
1. Tableaux complémentaires.....	47
2. Grilles de post-codification des questions ouvertes	99
3. Questionnaire administré aux enquêtés.....	103

Avant-propos

Cette note présente les résultats des questions insérées par l'Etablissement Français du Sang (EFS) dans la vague de juin 2007 de l'enquête « Conditions de vie et Aspirations des Français ».

Il s'agit de la première investigation initiée par l'EFS à travers l'enquête « Conditions de vie et Aspirations des Français ». Une seconde investigation se déroulera en décembre 2007-janvier 2008.

Les résultats sont présentés en quatre parties :

1. La première partie porte principalement sur les **comportements liés au don du sang** : qui a donné son sang cette année ? Qui n'a jamais donné ? Avec quelle fréquence donne-t-on ? A-t-on l'intention de le faire dans les six prochains mois ? A-t-on déjà pensé à donner son sang sans aller au bout de cette démarche ? Combien de personnes ont été écartées de la collecte suite à l'entretien médical ? Qu'est-ce qui a motivé le premier don ?
2. La deuxième partie analyse les **représentations des Français concernant le don du sang**. Nous présenterons les réponses à une question ouverte : « *Dites-moi quels sont les premiers mots qui vous viennent à l'esprit lorsqu'on vous parle de donner personnellement votre sang* ». Puis un certain nombre d'opinions seront examinées, les enquêtés devant indiquer s'ils étaient d'accord ou pas avec les idées suivantes : « *aujourd'hui, le nombre de dons de sang est insuffisant pour faire face aux besoins* », « *on n'entend pas assez parler du don du sang dans notre pays* », « *il faudrait davantage valoriser, dans notre pays, ceux qui font le geste de donner leur sang* », « *quand on donne son sang, on ne sait pas très bien où il va* », « *une grande partie du sang prélevé n'est pas utilisé, les stocks sont mal gérés* », « *donner son sang est risqué, on peut attraper des maladies* », etc.
3. La troisième partie étudie, dans un premier temps, les **freins au don de sang** (manque de temps, manque d'information sur les lieux de collecte, peur de la piqûre, peur d'être malade, manque de confiance dans les organismes collecteurs, expériences malheureuses

de don du sang dans le passé, etc.), puis, dans un second temps, **les facteurs qui inciteraient les Français à donner plus souvent** (meilleure connaissance du type de malades que cela permet de soigner, possibilité de faire un don pendant les horaires de travail, impact des campagnes de publicité, horaires d'ouverture des centres plus étendus, déplacement d'un centre de collecte mobile à proximité de son lieu de résidence ou de travail, etc.).

4. La dernière partie **concerne plus spécifiquement l'Etablissement Français du Sang**. Nos concitoyens savent-ils que la collecte est gérée par un opérateur unique, l'Etablissement Français du Sang ?

Les résultats présentés ici sont issus de l'enquête « Conditions de vie et Aspirations des Français », réalisée en juin 2007 auprès d'un échantillon de 2010 personnes représentatives de la population française âgée de 18 ans et plus — sélectionnées selon la méthode des quotas. Toutes les interviews se sont déroulées « en face à face », à domicile.

Note de synthèse

Le don du sang bénéficie d'une excellente image dans l'opinion publique. D'ailleurs, le nombre de donateurs potentiels est assez élevé : 34% de nos concitoyens déclarent qu'ils seraient prêts à donner leur sang dans les six prochains mois. Mais ce geste ne leur vient pas spontanément à l'esprit, ce n'est pas un automatisme. Un des principaux résultats de l'enquête réalisée par le CREDOC pour l'Etablissement Français du Sang est de montrer que les Français sont plutôt dans l'attente d'être sollicités dans le domaine ; ils ne prennent pas toujours l'initiative d'une telle démarche, alors qu'ils considèrent pourtant indispensable l'acte de don du sang.

1. Donner son sang

Plus d'un Français sur deux déclare avoir déjà donné son sang au moins une fois dans sa vie (52% exactement) ; 10% précisent même qu'ils l'ont fait au cours des douze derniers mois. Ce chiffre, qui correspond à un nombre de donateurs plus élevé que celui enregistré par les centres de prélèvement, donne une première indication des représentations associées au don du sang : se déclarer comme un donneur renvoie une image positive de soi, valorisée socialement.

Lorsqu'on leur pose la question, 34% des Français déclarent qu'ils ont l'intention de participer à la collecte au cours des six prochains mois ; 14% disent qu'ils le feront « certainement » et 20% sont plus prudents (« oui, peut-être »). Mais comment expliquer le décalage entre les intentions de donner et le nombre de dons effectifs chaque année ? L'hypothèse que nous avançons est que les Français ne pensent pas spontanément à donner leur sang, malgré l'image positive qu'ils ont de ce geste et des bénévoles qui y contribuent

chaque année : en un mot, il ne leur vient pas à l'esprit de passer à l'action. Et si personne ne leur rappelle fréquemment de le faire, il y a de fortes chances pour qu'ils « passent à côté ».

La décision de donner son sang est en effet apparemment assez « volatile ». L'enquête indique par exemple que 27% des Français ont pensé donner leur sang dans l'année sans toutefois aller jusqu'au bout de cette démarche. Parmi les obstacles soulevés, les personnes concernées évoquent la peur de la piqûre, le manque de temps, un problème d'horaire ou de date, mais elles reconnaissent également une certaine négligence de leur part. Voici un extrait des réponses avancées : « j'ai manqué le coche », « je dis toujours que je vais le faire mais je ne le fais pas », « j'ai eu la flemme », « je n'y ai pas pensé », « j'ai oublié les dates », « c'est du laxisme de ma part, de la négligence ». La dimension velléitaire de cet acte doit être prise en compte.

D'ailleurs, les deux principales raisons qui conduisent les Français à faire leur premier don sont : le fait que la collecte soit organisée par l'intermédiaire de leur employeur (21% des

donneurs citent cette réponse) et le fait d'avoir été sollicité par un centre de collecte (19%). L'initiative vient souvent de l'extérieur.

Signalons par ailleurs que 17% des Français ont déjà été écartés de la collecte suite à l'entretien médical qui précède le prélèvement. Parmi ces derniers, moins d'un sur cinq a redonné son sang depuis (19% exactement) et quasiment aucun de ceux qui faisaient cette démarche pour la première fois n'a renouvelé l'expérience.

2. Représentations liées au don du sang

Le don du sang est extrêmement valorisé socialement. On en trouve une illustration dans les réponses à la question ouverte : « *Dites-moi quels sont les premiers mots qui vous viennent à l'esprit lorsqu'on vous parle de donner personnellement votre sang* ». La première dimension qui ressort est que « *donner son sang, c'est bien* » (« *c'est généreux* », « *c'est une bonne action* », « *c'est de l'altruisme* », 22% des idées exprimées vont dans ce sens). Une autre facette se fait jour, plus normative : « *il faut donner son sang* », « *c'est important* », « *c'est normal* », « *ça devrait être obligatoire* » (10% des idées avancées). En fait, globalement, deux tiers des réponses sont favorables au don du sang. Un tiers seulement est en retrait (peur ou méfiance vis-à-vis du prélèvement, problèmes de santé, refus de donner, etc.).

Certes, 98% des Français sont convaincus que donner son sang permet de sauver des vies ; 93% pensent que les dons sont insuffisants pour faire face aux besoins et 88% considèrent que le don de sang est facile et qu'il ne prend que quelques minutes. Le geste devrait donc aller de

soi. Pourtant, 65% de nos concitoyens estiment que l'on n'entend pas assez parler du don de sang dans notre pays. Il y a comme une sorte de dissonance entre l'importance de ce geste vital et sa faible résonance dans l'espace public.

Peut-être ce faible écho explique-t-il la méconnaissance, voire la méfiance que certains expriment à propos de la collecte : deux personnes sur trois s'inquiètent ainsi de ne pas très bien savoir où va le sang qui est prélevé ; 60% ne savent pas non plus quels sont les critères d'âge ou de situation qui permettent d'être candidat au don et 32% estiment qu'une grande partie du sang prélevé n'est pas utilisée, que les stocks sont mal gérés.

3. Freins et incitations à donner son sang

Les deux principaux freins au don du sang avancés par les Français sont : le fait de ne pas y penser (34% de la population citent cette raison) et celui de ne pas être sollicité (32%). Ces deux facteurs se rejoignent et traduisent la même idée : donner son sang n'est pas un automatisme, quelque chose auquel on pense spontanément.

Au-delà, les contraintes logistiques sont également évoquées : 24% des personnes interrogées disent manquer de temps et 18% ne savent pas où aller pour le prélèvement. Les peurs sont aussi bien présentes : 17% des Français ont peur de la piqûre, 12% ne supportent pas la vue du sang, 8% ont peur d'être malades après le prélèvement, 7% n'ont pas confiance dans l'organisme collecteur et 9% ont peur d'être contaminés. Des analyses plus précises révèlent que ces peurs, si elles sont moins souvent mises en avant que les autres freins, n'en

constituent pas moins des obstacles difficiles à franchir pour les personnes concernées.

Les raisons qui, à l'inverse, inciteraient les Français à donner plus souvent sont en lien avec un caractère urgent et vital : si cela permettait de soigner un membre de sa famille ou un proche (80%), s'il y avait une catastrophe ou une urgence médicale (78%), si l'on savait que son sang est rare et recherché (71%) et si l'on avait la certitude que son sang peut sauver des vies (68%).

Les aspects logistiques entrent aussi en ligne de compte : le déplacement d'un centre de prélèvement mobile près de chez soi ou près de son travail aurait un impact sur près d'un Français sur deux (49% exactement), de même que l'extension des horaires d'ouverture (34%) ou se voir fixer un rendez-vous personnel pour effectuer le don (40%). Les donneurs récents et les personnes en activité se déclarent particulièrement sensibles à ces possibilités.

Mais la communication auprès du grand public ne doit pas être écartée : 35% de nos concitoyens (et 51% des donneurs récents) disent qu'ils seraient sensibles à une campagne de publicité ; 38% réagiraient positivement à un événement spécial chaque année de type Téléthon.

4. Connaissance de l'organisation de la collecte du sang en France

Enfin, un dernier volet de l'enquête concerne la connaissance de l'organisation de la collecte du sang en France. Il apparaît que « seuls » 44% de nos concitoyens pensent que le don de sang est une chaîne organisée et gérée par un opérateur

unique. L'EFS est cité en tête (48% des suffrages), mais la moitié des réponses se disperse vers d'autres institutions : Fédération Française pour le Don du Sang Bénévole (17%), Croix Rouge (12%), Ministère de la santé (9%), Hôpital public (8%), etc.

La méconnaissance est, à vrai dire, assez généralisée : à peine plus d'un donneur récent sur deux sait que la collecte est gérée par un opérateur unique (56% exactement).



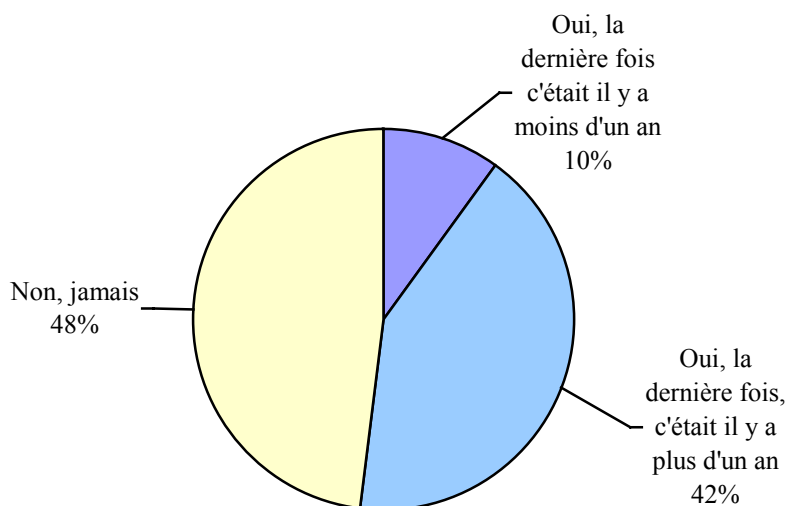
Chapitre 1. Donner son sang

1. Plus d'un Français sur deux déclare avoir déjà donné son sang

52% de la population déclarent avoir donné leur sang au moins une fois dans leur vie ; 10% précisent que c'était il y a moins d'un an¹, 42% indiquent que c'était il y a plus d'un an. Au total, 48% de nos concitoyens disent n'avoir jamais donné leur sang. Précisons que, parmi les 42% qui ont donné leur sang il y a plus d'un an, 6% l'ont fait il y a moins de deux ans et 36% l'ont fait il y a encore plus longtemps².

Graphique 1 – Avez-vous déjà donné votre sang au cours de votre vie ?

- champ : ensemble de la population -



Source : CREDOC, enquête « Conditions de vie et Aspirations des Français », juin 2007

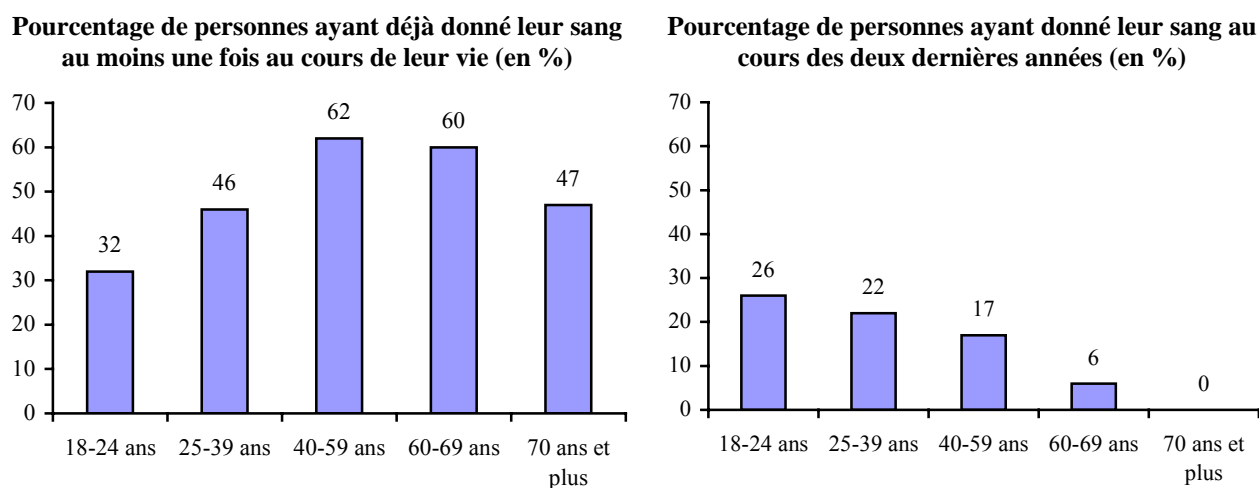
¹ Ce chiffre, qui repose sur les déclarations des enquêtés, est supérieur aux estimations du nombre de donneurs en 2005 : en effet, selon le rapport d'activité 2005 de l'EFS, il y aurait environ 1,5 millions de donneurs en 2005. Le nombre de dons par personne serait quant à lui de 1,7 par an. Le fait que le nombre de donneurs déclarés soit supérieur au nombre de donneurs estimés par l'EFS donne une première indication des représentations associées au don du sang. Se présenter comme un donneur renvoie une image positive de soi, implicitement ou explicitement valorisée socialement. Rappelons que notre enquête ne cherche pas à mesurer le nombre exact de donneurs, mais plutôt à identifier les représentations sociales associées au don du sang.

² Calcul établi à partir des informations présentées dans le Tableau 2, p.13 : 69% de l'ensemble des donneurs (52% de la population) n'ont pas donné leur sang au cours des deux dernières années, ce qui correspond à 36% de l'ensemble de la population.

On peut analyser les réponses de deux façons différentes : soit en étudiant le profil des personnes qui ont déjà donné leur sang au moins une fois dans leur vie, soit en se concentrant uniquement sur ceux qui l'ont fait récemment (au cours des deux dernières années, par exemple). Ces deux « points de vue » permettent d'appréhender les comportements des Français de manière complémentaire.

Le Graphique 2 montre ainsi que les jeunes sont plus nombreux que leurs aînés à signaler un don du sang au cours des deux dernières années (26% des 18-24 ans, contre 17% des 40-59 ans et 6% des 60-69 ans). En d'autres termes, **la probabilité de donner son sang à un instant T décline régulièrement au fur et à mesure que l'on avance en âge**. Mais, inversement, la probabilité d'avoir déjà donné son sang au cours de sa vie augmente de 18 à 60 ans (de 32% à 62%). Ce paradoxe s'explique par un simple effet cumulatif : d'année en année, la probabilité d'avoir donné son sang au moins une fois dans sa vie augmente « mécaniquement », puisqu'à chaque moment de leur vie, les Français peuvent contribuer à la collecte. **Une extrapolation de ces chiffres laisse supposer qu'à 60 ans, environ 62% de la population auront participé un jour au circuit transfusionnel. C'est dire l'étendue du réservoir potentiel des donneurs dans notre pays.**

Graphique 2 – Donner son sang au cours du cycle de vie



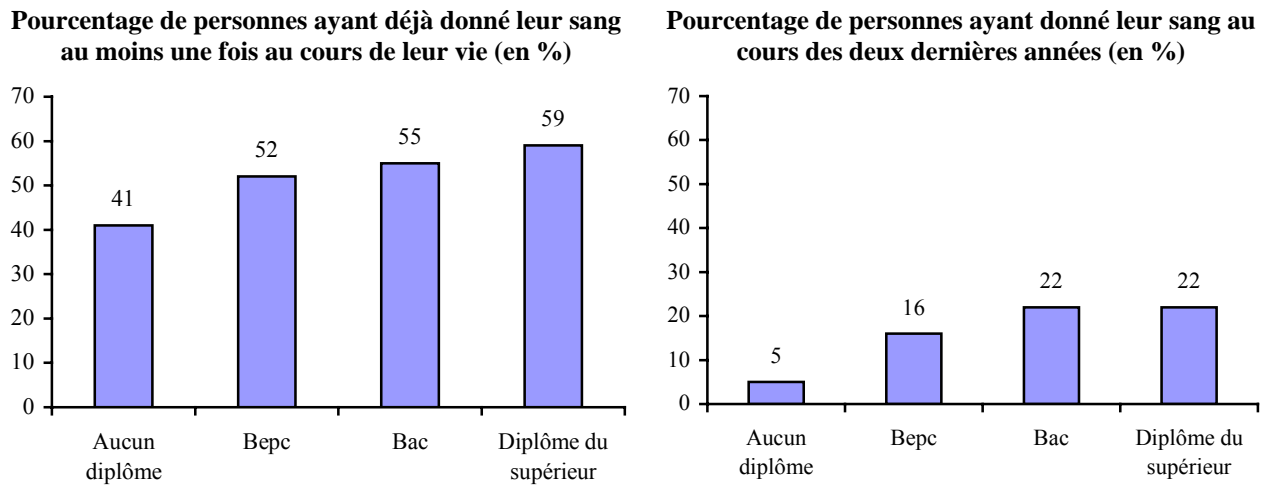
Source : CREDOC, enquête « Conditions de vie et Aspirations des Français », juin 2007

On observe par ailleurs des écarts selon le genre : les hommes sont ainsi plus nombreux que les femmes avoir déjà donné leur sang au cours de leur vie : c'est le cas de 57% des hommes et de 46% des femmes (cf. Tableau 12, p. 48). Les écarts sont moins importants si l'on ne retient que

les années récentes : 18% des hommes déclarent avoir donné leur sang il y a moins de deux ans, de même que 14% des femmes (cf. Tableau 13, p. 49).

Le niveau de diplôme se révèle également un facteur discriminant : 5% des non-diplômés ont donné leur sang dans les deux dernières années, contre 22% des diplômés du supérieur. Cet effet du diplôme explique d'ailleurs que les cadres supérieurs (31%), les professions intermédiaires (22%) et les étudiants (29%) sont plus souvent donneurs que les autres catégories sociales.

Graphique 3 – Donner son sang : un geste plus fréquent chez les diplômés



Source : CREDOC, enquête « Conditions de vie et Aspirations des Français », juin 2007

2. Fréquence des dons

Le tableau suivant montre que les personnes ayant donné leur sang dans l'année sont celles qui, d'une manière générale, donnent le plus fréquemment : 37% d'entre elles ont participé à la collecte plus de vingt fois au cours de leur vie, contre 23% de l'ensemble des donneurs en moyenne.

Tableau 1 – Combien de fois avez-vous donné votre sang au cours de votre vie ?

- champ : personnes ayant déjà donné leur sang dans leur vie, soit 52% de la population -

(en %)

	Parmi les personnes ayant donné leur sang il y a moins d'un an (1)	Parmi les personnes ayant donné leur sang il y a plus d'un an et moins de deux ans (2)	Parmi les personnes ayant donné leur sang il y a plus de deux ans (3)	Ensemble des donneurs
Une fois	9	12	16	14
Deux ou trois fois	14	29	27	25
Entre quatre et dix fois.....	22	31	22	23
Entre dix et vingt fois	17	14	13	14
Plus de vingt fois	37	14	21	23
<i>Ne sait pas</i>	<i>1</i>	<i>0</i>	<i>1</i>	<i>1</i>
Total	100	100	100	100

Source : CREDOC, enquête « Conditions de vie et Aspirations des Français », juin 2007

(1) soit 10% de la population, (2) soit 6% de la population (3), soit 36% de la population

Sur l'ensemble des donneurs, 69% n'ont pas contribué dans les deux dernières années (Tableau 2). Le nombre de personnes ayant donné leur sang depuis plus d'un an, mais depuis moins de deux ans, s'établit donc à 6% de la population. Dans ce groupe, la fréquence des dons est nettement moins élevée que parmi ceux qui ont donné leur sang cette année.

Tableau 2 – Et combien de fois avez-vous donné votre sang dans les deux dernières années ?

- champ : personnes ayant déjà donné leur sang dans leur vie, soit 52% de la population -

(en %)

	Parmi les personnes ayant donné leur sang il y a moins d'un an (1)	Parmi les personnes ayant donné leur sang il y a plus d'un an et moins de deux ans (2)	Parmi les personnes ayant donné leur sang il y a plus de deux ans (3)	Ensemble des donneurs
Aucune fois.....	-	-	100	69
Une seule fois	20	72	-	12
Deux ou trois fois	33	25	-	9
Quatre à six fois.....	28	3	-	3
Plus de six fois.....	18	1	-	3
<i>Ne sait pas</i>	<i>1</i>	<i>0</i>	-	<i>0</i>
Total.....	100	100	100	100

Source : CREDOC, enquête « Conditions de vie et Aspirations des Français », juin 2007

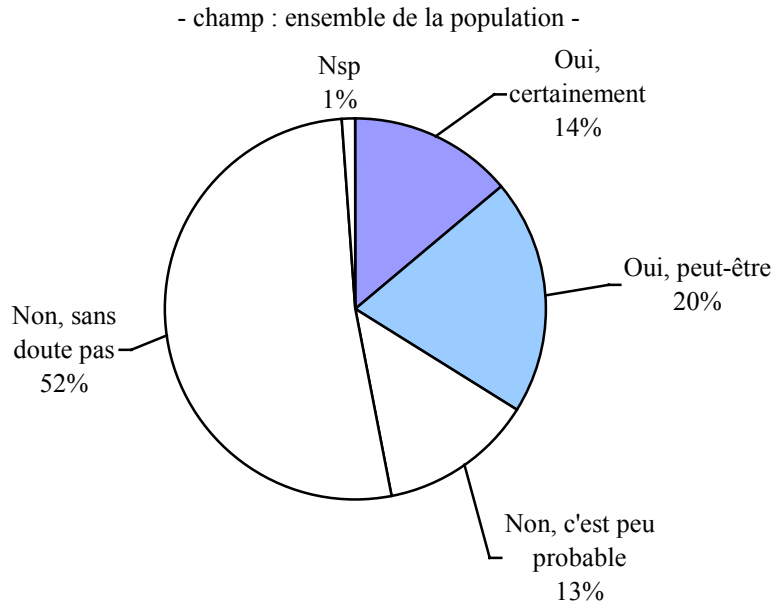
(1) soit 10% de la population, (2) soit 6% de la population (3), soit 36% de la population

Les ventilations des réponses selon les catégories socio-démographiques figurent en annexe, au Tableau 14, p. 50 et au Tableau 15, p. 51. On retrouve un résultat mis en avant un peu plus haut : les jeunes et les diplômés se révèlent être des donneurs plus assidus qu'en moyenne. Mais on note également que, parmi les anciens donneurs (plus âgés qu'en moyenne), une part importante étaient des donneurs réguliers.

3. L'intention de donner dans les six prochains mois

Plus d'une personne sur trois déclare qu'elle a l'intention de donner son sang dans les six prochains mois : 14% disent qu'elles le feront « certainement » et 20% répondent « oui, peut-être ».

Graphique 4 – Avez-vous l'intention de donner votre sang au cours des six prochains mois ?



Source : CREDOC, enquête « Conditions de vie et Aspirations des Français », juin 2007

Le Tableau 3 présente les réponses selon la typologie déjà évoquée. **90% des personnes ayant donné leur sang au cours de l'année écoulée envisagent de le donner à nouveau dans les six prochains mois** ; 72% sont même certains de le faire. Ces chiffres témoignent de la grande fidélité des donateurs récents.

Inversement, on observe un « décrochage » parmi les personnes qui n'ont pas donné leur sang depuis un an. Lorsqu'on compare les donateurs récents (moins d'un an) avec ceux ayant donné l'année précédente, on constate en effet que la proportion d'indécis augmente nettement (les « oui, peut-être » passent ainsi de 18% à 45%). Il reste que, dans ces deux groupes, on est plutôt favorable à participer à nouveau à la collecte. Le « décrochage » est encore plus net chez les personnes ayant donné leur sang depuis plus de deux ans : 60% d'entre elles sont quasiment sûres de ne pas participer dans les six prochains mois. C'est un score presque aussi élevé que parmi les non-donneurs (62%). **En d'autres termes, après deux ans d'éloignement du circuit transfusionnel, la probabilité de « perdre » un donneur potentiel est très forte.**

Tableau 3 – Avez-vous l'intention de donner votre sang au cours des six prochains mois ?

(en %)

	Parmi les personnes ayant donné leur sang il y a moins d'un an (1)	Parmi les personnes ayant donné leur sang il y a plus d'un an et moins de deux ans (2)	Parmi les personnes n'ayant pas donné leur sang depuis deux ans (3)	Parmi les personnes n'ayant jamais donné leur sang (4)	Ensemble de la population
Oui, certainement.....	72	38	5	6	14
Oui, peut-être.....	18	45	22	17	20
Non, c'est peu probable...	6	6	13	14	13
Non, sans doute pas	4	10	60	62	52
<i>Ne sait pas</i>	0	1	1	1	1
Total	100	100	100	100	100

Source : CREDOC, enquête « Conditions de vie et Aspirations des Français », juin 2007

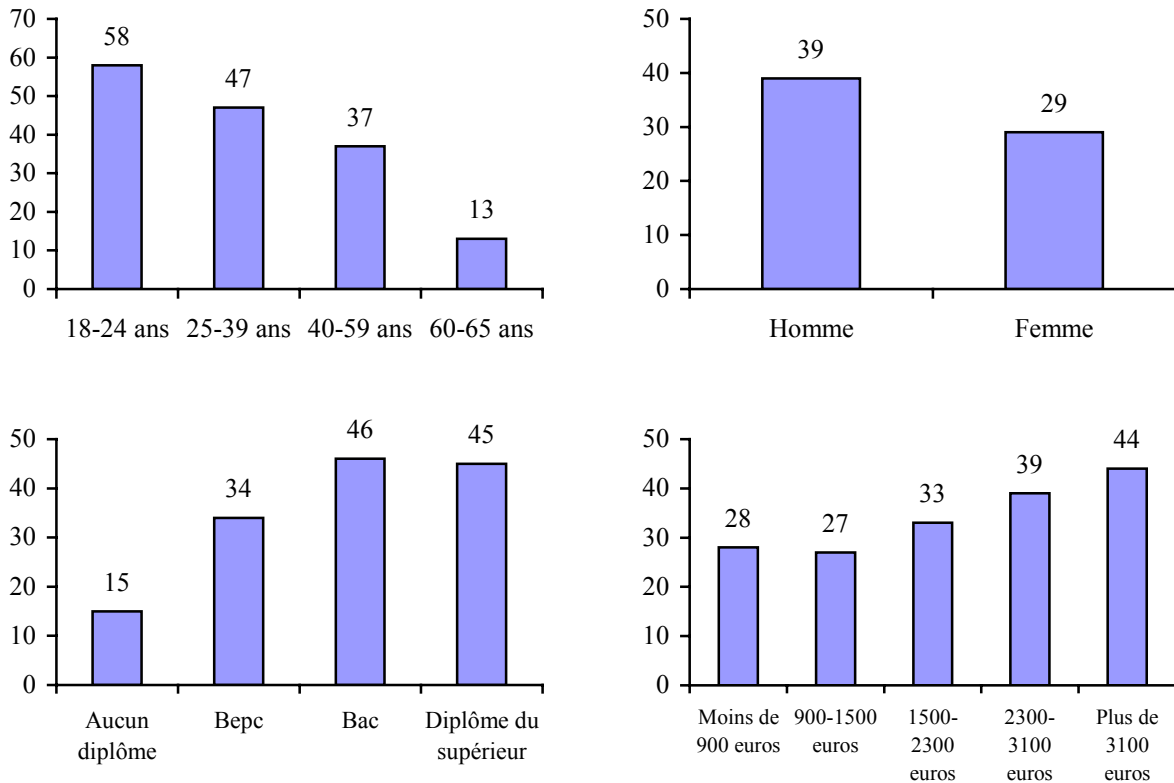
(1) soit 10% de la population (2) soit 6% de la population (3) soit 36% de la population (4) soit 48% de la population.

On notera un autre résultat intéressant : **parmi les personnes qui n'ont jamais donné leur sang, 23% envisagent de le faire dans les six prochains mois ; 6% déclarent même être « certains » de le faire.** Ne nous y trompons pas, cela ne signifie pas qu'ils le feront effectivement. Mais ces chiffres traduisent la bonne disposition d'esprit d'une grande partie de nos concitoyens qui, lorsqu'on leur parle de don du sang, se disent prêts à faire cette démarche prochainement.

Le Tableau 16 (figurant en annexe p. 52) et le Graphique 5 montrent que **les groupes de la population les plus déterminés à donner leur sang prochainement sont plutôt des hommes, de moins de 40 ans, diplômés et titulaires de revenus plus élevés qu'en moyenne.** Le profil est, on le voit, très similaire à celui des donateurs récents.

Graphique 5 – Proportion d'individus déclarant qu'ils ont l'intention de donner leur sang dans les six prochains mois

(en %)

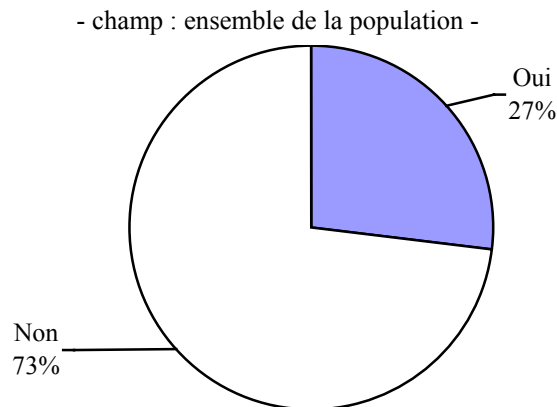


Source : CREDOC, enquête « Conditions de vie et Aspirations des Français », juin 2007

4. Les vellétés de donner

Afin de mesurer le plus finement possible les attitudes de nos concitoyens, nous avons introduit une question permettant de mesurer les vellétés des donneurs potentiels. Il apparaît ainsi que 27% des Français ont pensé à donner leur sang dans les douze derniers mois, sans toutefois aller jusqu'au bout de la démarche.

Graphique 6 – Dans les douze derniers mois, avez-vous pensé à donner votre sang, mais sans aller jusqu'au bout de cette démarche ?



Source : CREDOC, enquête « Conditions de vie et Aspirations des Français », juin 2007

Une des premières causes avancées pour cette tentative avortée est **l'impossibilité de donner pour des raisons médicales** (23% des réponses). Voici le type de formules enregistrées : « *ils n'ont pas voulu mon sang* », « *je suis trop âgé* », « *on m'a dit que je risquais d'être porteur de maladies tropicales* », « *je prenais des médicaments* », « *mon poids était insuffisant* », « *j'étais malade* », « *délai insuffisant entre deux dons* », « *ils n'ont pas trouvé mes veines* », etc. Ces personnes sont donc allées quasiment au bout de la démarche pour donner leur sang, et ce n'est qu'au dernier moment que la tentative a échoué, pour des raisons apparemment indépendantes de leur volonté.

La deuxième raison invoquée est le **manque de temps** (23%). Corrélativement, 7% parlent des horaires qui ne conviennent pas : « *je n'étais pas disponible le jour de la collecte* », « *les heures ne correspondent pas à mon emploi du temps* », « *ça ne tombe pas le bon jour* », « *je ne connaissais pas la date de passage* », « *j'étais en période d'examen* », « *c'est en semaine et je travaille alors ça va pas* », « *les horaires d'ouverture du centre* ». Ici, il ne s'agit pas à proprement parler d'un manque de temps, mais d'un **problème d'agenda** : les disponibilités de

ces personnes ne correspondaient pas aux dates de passage des collectes mobiles, ou aux horaires d'ouverture des centres de transfusion.

La troisième grande raison est **l'inquiétude suscitée par le prélèvement** lui-même : 19% ont cité ce frein. Voici un échantillon de réponses : « *j'ai peur de donner mon sang* », « *je n'aime pas les prises de sang* », « *peur de faire un malaise* », « *le souvenir de m'être déjà évanoui* », « *je fais des malaises quand je vois qu'on me prend du sang* », « *je n'aime pas les piqûres* », « *je suis fatigué après avoir donné mon sang* ».

Enfin, une part importante des enquêtés (11%) reconnaissent une **négligence** de leur part : « *j'ai manqué le coche* », « *je dis toujours que je vais le faire mais je ne le fais pas* », « *j'ai eu la flemme* », « *je n'y ai pas pensé* », « *j'ai oublié les dates* ».

Les autres raisons évoquées sont très minoritaires : le manque d'information sur les lieux, les dates et les modalités de la collecte (5%), l'éloignement (4%), le manque de confiance (2%)³, etc.

Tableau 4 - Quelle est la raison principale pour laquelle vous n'avez finalement pas fait ce don du sang ?

- champ : personnes qui, dans les douze derniers mois, ont pensé à donner leur sang, mais sans aller jusqu'au bout de cette démarche -

(en %)

Le manque de temps	23
Prélèvement impossible pour des raisons médicales	23
La peur, les malaises, la fatigue	19
Je ne me suis pas décidé, par négligence, j'ai oublié	11
Problème d'horaires et de date, contraintes professionnelles ou personnelles	7
Manque d'information sur les lieux, les dates et les modalités de la collecte	5
Problèmes d'éloignement.....	4
Le manque de confiance	2
Ne perçoit pas l'urgence ou l'importance de donner son sang	1
Mauvaise organisation de la collecte	1
Je fume	1
Autre	3
Ne sait pas, non réponse.....	2
Total	100

Source : CREDOC, enquête « Conditions de vie et Aspirations des Français », juin 2007

³ « Pas confiance dans l'hygiène », « on peut attraper des maladies avec les seringues non stérilisées », « hésitation par rapport à la sécurité », « risque d'être contaminé ».

Le Tableau 5 montre que **les donneurs récents sont moins nombreux qu'en moyenne à avoir pensé donner leur sang sans aller au bout de la démarche** (17%, contre 27% en moyenne). Cela peut se comprendre : ils sont plus familiarisés avec le don, savent probablement à quel endroit ils iront, combien de temps cela leur prendra, etc.

Chez les donneurs un peu plus anciens (ayant participé à la collecte il y a plus d'un an mais moins de deux ans), les vellétités sont beaucoup plus fortes : 52% d'entre eux ont pensé donner leur sang dans l'année, mais ne sont finalement pas allés jusqu'au bout de la démarche. Pour ce groupe, **les obstacles de dernière minute semblent plus difficiles à franchir**. Enfin, après deux ans d'absence, les comportements sont presque identiques à ceux des non-donneurs.

Il convient de souligner que, **parmi les personnes qui n'ont jamais donné leur sang, une partie importante (26%) a tout de même envisagé de le faire dans l'année qui s'est écoulée** ; ce qui montre que, parmi les non-donneurs, il est toujours possible de recruter de nouveaux bénévoles.

Tableau 5 – Dans les douze derniers mois, avez-vous pensé à donner votre sang, mais sans aller jusqu'au bout de cette démarche ?

(en %)

	Parmi les personnes ayant donné leur sang il y a moins d'un an	Parmi les personnes ayant donné leur sang il y a plus d'un an et moins de deux ans	Parmi les personnes n'ayant pas donné leur sang depuis deux ans	Parmi les personnes n'ayant jamais donné leur sang	Ensemble de la population
Oui.....	17	52	26	26	27
Non.....	83	48	74	74	73
Total.....	100	100	100	100	100

Source : CREDOC, enquête « Conditions de vie et Aspirations des Français », juin 2007

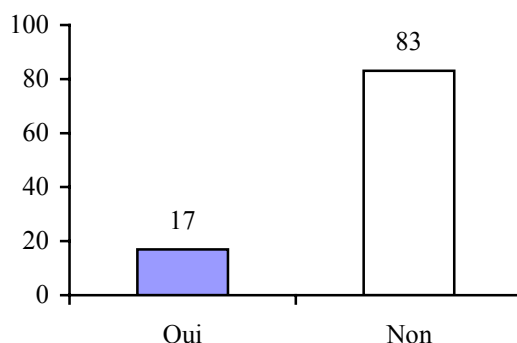
Ces observations doivent être complétées par une analyse socio-démographique. Celle-ci révèle que les moins de 40 ans, les diplômés et les titulaires de revenus élevés sont plus nombreux qu'en moyenne à avoir essayé de donner leur sang cette année (*cf.* Tableau 17, en annexe p. 53). Une partie importante des « vellétaires » se recrutent donc au sein même des catégories les plus mobilisées par la collecte.

5. Avoir été écarté de la collecte suite à l'entretien médical

Une personne sur six (17% exactement) s'est déjà vue refuser un prélèvement suite à l'entretien médical qui précède la prise de sang. Précisons que ce chiffre n'est pas directement comparable avec le taux de candidatures refusées à l'entretien médical enregistré chaque année par l'EFS⁴ : la question que nous avons posée porte en effet sur l'ensemble de la population, sans référence précise à une période donnée.

Graphique 7 – Vous êtes-vous déjà trouvé dans la situation où, alors que vous vouliez donner votre sang, le prélèvement n'a finalement pas été effectué suite au questionnaire médical ou à l'entretien avec le médecin ?

(en %)



Source : CREDOC, enquête « Conditions de vie et Aspirations des Français », juin 2007

Une analyse plus détaillée montre que **les donneurs récents et ceux ayant donné leur sang plus de quatre fois ont plus souvent été confrontés à un refus** (Tableau 6) : 23% des premiers ont déjà été écartés, de même que 30% des seconds, contre 17% de l'ensemble de la population. Cela peut se comprendre : la probabilité d'avoir vécu cette situation au moins une fois dans sa vie augmente avec le nombre d'occasions de don.

A noter que 10% des personnes n'ayant jamais donné leur sang ont essayé de le faire au moins une fois mais ont été écartées de la collecte pour des raisons médicales.

⁴ Le rapport d'activités de l'EFS (2005) indique un taux de candidatures au don refusées à l'entretien médical de 8,8% en 2005.

Tableau 6 – Vous êtes-vous déjà trouvé dans le situation où, alors que vous vouliez donner votre sang, le prélèvement n’a finalement pas été effectué suite au questionnaire médical ou à l’entretien avec le médecin ?

(en %)

		Oui	Non	Total
Date du dernier don	Il y a moins d’un an.....	23	77	100
	Il y a moins de 2 ans, plus d’un an	16	84	100
	Il y a plus de deux ans	24	76	100
	Jamais.....	10	90	100
Nombre de dons dans sa vie	Aucun.....	10	90	100
	Moins de quatre fois.....	12	88	100
	Quatre fois ou plus	30	70	100
A failli donner son sang cette année	Oui.....	16	84	100
	Non.....	17	83	100
Envisage de donner son sang dans les 6 prochains mois	Oui.....	15	85	100
	Non.....	18	82	100
Ensemble		17	83	100

Source : CREDOC, enquête « Conditions de vie et Aspirations des Français », juin 2007

Parmi les 17% de nos concitoyens qui ont été écartés de la collecte pour des raisons médicales, 69% avaient déjà donné leur sang auparavant, mais seulement 19% ont redonné depuis (Graphique 8). Pour une bonne partie d’entre eux, il est donc assez probable que les raisons pour lesquelles ils ont été écartés étaient des contre-indications médicales durables. Le fait que les seniors soient sur-représentés dans cette catégorie n’invalidé pas cette hypothèse (cf. Tableau 21, p. 57).

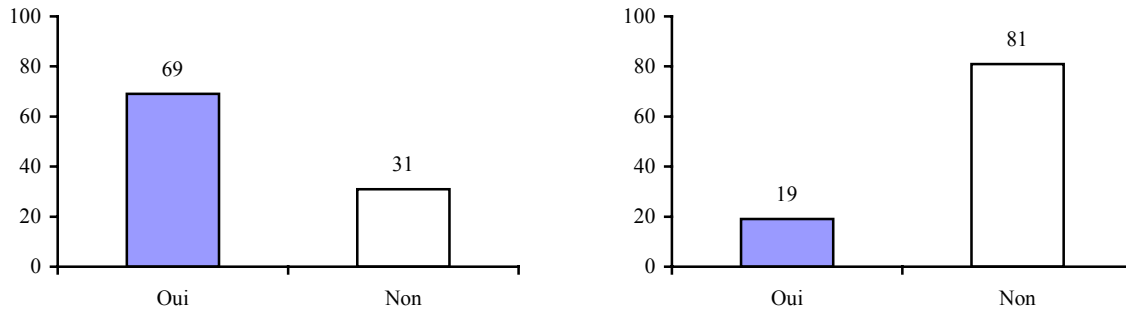
Graphique 8

Aviez-vous donné votre sang auparavant ?

Avez-vous eu l'occasion de redonner votre sang depuis ?

- champ : personnes qui se sont déjà trouvées dans la situation où, alors qu'elles voulaient donner leur sang, le prélèvement n'a finalement pas été effectué suite au questionnaire médical ou à l'entretien avec le médecin, soit 17% de la population -

(en %)



Source : CREDOC, enquête « Conditions de vie et Aspirations des Français », juin 2007

Chez les personnes qui avaient déjà donné auparavant, la probabilité de donner à nouveau est de 27%, alors qu'elle est quasiment nulle chez ceux qui n'avaient fait aucun don auparavant (Tableau 22, en annexe, p. 58). Cela peut laisser supposer que **le fait d'essayer un refus, surtout lorsqu'il s'agit de la première fois, risque d'entraîner une forte déception, qui peut décourager de se présenter une nouvelle fois.**

6. Ce qui a motivé le premier don

Les deux principales raisons qui conduisent les bénévoles à effectuer leur premier don sont : le fait que la collecte soit organisée par l'intermédiaire de leur employeur (cette réponse est citée par 21% des donateurs) et **le fait d'avoir été sollicité par un centre de collecte** (19% des suffrages). En d'autres termes, plus de deux donateurs sur cinq ont effectué leur premier don grâce aux sollicitations directes des centres de collecte, soit directement auprès du grand public, soit par l'intermédiaire des entreprises et administrations.

Etre accompagné par un membre de sa famille, un ami ou un collègue est l'élément déterminant dans 12% des cas. Les encouragements de l'entourage, des connaissances se classent en quatrième position (9%), au même niveau que la « tradition familiale » (9%).

Les autres facteurs semblent moins souvent décisifs : incitations des associations de donneurs (6%), campagne de publicité (6%) ou informations publiées dans la presse ou à la télévision selon lesquelles il y aurait un besoin urgent (3%). A noter que 15% des enquêtés n'ont pas trouvé, dans la liste que nous leur avons soumise, la principale raison qui les avait conduit à ce geste bénévole pour la première fois.

Tableau 7

Quelle est, dans cette liste, la raison qui vous a le plus incité à faire votre premier don de sang ?

- champ : ensemble des personnes ayant déjà donné leur sang, soit 52% de la population -

(en %)

. C'était organisé par l'intermédiaire de votre employeur ou à l'armée.....	21
. Vous avez été sollicité par un centre de collecte, un hôpital, un lieu de don	19
. Vous étiez accompagné par un membre de votre famille, un ami, un collègue	12
. Une connaissance vous a encouragé à faire ce geste	9
. Chez vous, c'est une tradition familiale de donner son sang	9
. Une association de donneurs de sang vous y a incité	6
. Une campagne de publicité vous a décidé	6
. Vous avez appris par les journaux, la télé, qu'il y avait un besoin urgent de sang	3
. Autre raison	15
. <i>Ne sait pas</i>	0

Source : CREDOC, enquête « Conditions de vie et Aspirations des Français », juin 2007

Les réponses sont assez similaires dans chaque catégorie de la population, quel que soit l'âge des enquêtés ou leur profession. On note seulement que les hommes citent plus souvent que les femmes la collecte organisée par l'intermédiaire de l'employeur (29% chez les hommes, contre 12% chez les femmes) ; les femmes évoquent, quant à elles, plus fréquemment la sollicitation par un centre de collecte ou un hôpital (23%, contre 15%).

Chapitre 2. Représentations liées au don du sang

1. Les premiers mots qui viennent à l'esprit lorsqu'on parle de donner son sang

Pour tenter de mieux saisir les représentations sociales associées au don du sang, nous avons posé une question ouverte aux enquêtés : « *Dites-moi quels sont les premiers mots qui vous viennent à l'esprit lorsqu'on vous parle de donner personnellement votre sang* ». Les 2010 réponses ont été analysées une par une afin d'être regroupées en fonction des similitudes observées. Les résultats de cette analyse figurent au Tableau 8.

Une idée domine nettement les autres : **donner son sang, c'est bien, c'est généreux**. 22% de la population — donneurs et non-donneurs confondus — citent spontanément les mots suivants : « *c'est une bonne action* », « *c'est beau, c'est bien* », « *c'est de l'altruisme* », « *aider ceux qui en ont besoin* », « *c'est rendre service* », « *c'est de la solidarité* », etc. Nous le disions au tout début de ce document : donner son sang est une action très valorisée socialement. Les moins de 25 ans, les diplômés du supérieur et les cadres sont les premiers à mettre cet aspect en avant (*cf.* Tableau 24, p. 61).

Tableau 8 – Dites-moi quels sont les premiers mots qui vous viennent à l'esprit lorsqu'on vous parle de donner personnellement votre sang⁵

	(en %)
Donner son sang, c'est bien, c'est généreux, c'est aider	22
Je suis d'accord pour donner mon sang.....	14
Cela permet de sauver des vies.....	13
Je ne peux pas.....	12
Il faut donner son sang	10
J'ai peur, ça fait mal, c'est désagréable	9
Je donne déjà mon sang.....	8
Je ne donne pas.....	5
Je ne veux pas.....	2
On ne me l'a jamais demandé	1
Est-ce que le don sera bien utilisé ?	1
Autre	3
Je ne sais pas	1
Total.....	100

Source : CREDOC, enquête « Conditions de vie et Aspirations des Français », juin 2007

⁵ Il s'agit d'une question « ouverte », c'est-à-dire sans proposition de réponses, post codée *a posteriori*. Voir la grille de post codification en annexe, p. 99.

Une autre dimension forte ressort des entretiens : **donner son sang permet de sauver des vies**. Cet aspect est spontanément évoqué par 13% de la population.

Par ailleurs, 14% disent tout simplement qu'ils sont d'accord pour donner leur sang et 8% précisent qu'ils donnent déjà.

Une **dimension normative** émerge également : 10% estiment qu'il est nécessaire de faire ce geste : « *c'est important* », « *c'est normal* », « *c'est indispensable* », « *ça devrait être obligatoire* », « *c'est pour l'intérêt général* », « *c'est un acte citoyen* ».

Une fraction minime (2%) déclare qu'elle ne veut pas donner son sang. Les raisons sont très diverses ou pas toujours explicitées : « *je suis contre* », « *c'est par conviction religieuse* », « *je n'en ai pas envie* », « *je n'en donnerai pas sauf pour mes enfants* », « *c'est pas mon truc* », « *je ne donne pas parce que ça va aux gens qui font la guerre* ». Se rajoutent à ces personnes 12% qui disent ne pas pouvoir (pour des raisons médicales ou parce qu'elles sont trop âgées — 32% des personnes de plus de 70 ans évoquent spontanément cet empêchement) et 5% qui répondent simplement qu'ils ne donnent pas, sans expliquer pourquoi. On pourrait rajouter à ces trois groupes ceux qui répondent qu'on ne leur a jamais demandé de donner (1%) et ceux qui se demandent si leur don sera correctement utilisé (1%). On aura fait le tour des personnes plutôt « réfractaires » en y rajoutant les **9% qui déclarent spontanément qu'ils ont peur du prélèvement** : « *j'ai peur de voir mon sang* », « *peur de la piqûre* », « *peur des aiguilles* », « *je m'évanouis lors des prélèvements* », « *ça me fatigue* », « *je ne suis pas bien lorsque je donne mon sang* », « *il y a des risques* », « *c'est dangereux* », « *peur du Sida* », « *peur d'être contaminé* », « *je n'ai pas confiance* ». Au total, on dénombre donc **30% de nos concitoyens qui, spontanément, disent ne pas pouvoir donner ou qui montrent une certaine frilosité, voire une franche opposition au fait de donner leur sang**.

A qui l'on peut opposer, de l'autre côté, **ceux qui sont spontanément bien disposés vis-à-vis du don de sang**, soit parce qu'ils trouvent que c'est bien de le faire, soit parce qu'ils le font déjà : on regroupe là **67% de la population**.

2. Perceptions relatives au don du sang

D'autres résultats viennent compléter ces représentations du don. A l'aide d'une batterie de neuf questions fermées, nous avons en effet interrogé nos concitoyens sur l'image qu'ils se faisaient du don de sang en France.

L'essentiel (98%) de la population est convaincu que donner son sang permet de sauver des vies. Ce geste semble d'autant plus important que, pour **93% des personnes interrogées, les dons sont insuffisants pour faire face aux besoins.** 88% considèrent, par ailleurs, que le don de sang est facile et qu'il ne prend que quelques minutes : ce geste devrait donc aller de soi.

Mais — premier hiatus —, 65% de nos concitoyens estiment que l'on n'entend pas assez parler de don du sang dans notre pays, et 73% considèrent que l'on devrait davantage valoriser ceux qui font le geste de donner. Ce qui ressort ici, c'est une forme de **dissonance entre l'importance, voire la nécessité, de ce geste vital et sa faible résonance dans l'espace public.** Une grande partie des Français ne comprennent pas le décalage.

Autre point d'ombre : **deux personnes sur trois s'inquiètent de ne pas très bien savoir où va le sang qui est prélevé.** L'EFS s'efforce pourtant de publier des informations relatives au parcours d'une poche de sang, dès l'instant où celui-ci est prélevé, en passant par la préparation, les analyses et la distribution de produits sanguins. Force est de constater qu'un effort supplémentaire doit être fait pour expliquer au grand public ce que devient le sang prélevé. Cette méconnaissance générale engendre même une certaine méfiance : en effet, **32% de la population estime qu'une grande partie du sang prélevé n'est pas utilisée et que les stocks sont mal gérés.** Cette opinion est heureusement minoritaire (52% ne partagent pas cet avis), mais elle se situe tout de même à un niveau assez élevé.

Le manque d'information à destination du grand public se reflète dans un troisième constat : **60% des enquêtés pensent qu'on ne sait pas très bien quels sont les critères d'âge ou de situation qui permettent d'être candidat au don.** De fausses idées sont même répandues (l'analyse des réponses aux questions ouvertes montre par exemple que certaines personnes pensent que le fait de fumer est rédhibitoire). Il reste donc un travail de pédagogie et d'information à mener auprès des Français. Ce besoin de pédagogie répondrait en outre au sentiment bien présent qu'on ne parle pas assez du don du sang en France.

Enfin, le don du sang est parfois associé à des risques pour le donneur. Ainsi, **22% du grand public pensent que donner son sang fait courir le risque de contracter une maladie**. Ces inquiétudes transparaissent d'ailleurs lorsqu'on questionne les enquêtés sur les mots qui leur viennent spontanément à l'esprit quand on leur parle de donner personnellement leur sang. Le Sida est parfois évoqué ; certains font un amalgame avec l'affaire du sang contaminé. La crainte que les seringues servent plusieurs fois est présente dans certains esprits, de manière plus ou moins diffuse...

Tableau 9 - Voici un certain nombre d'affirmations sur le don du sang. Dites-moi si vous êtes d'accord ou pas d'accord avec chacune d'entre elles

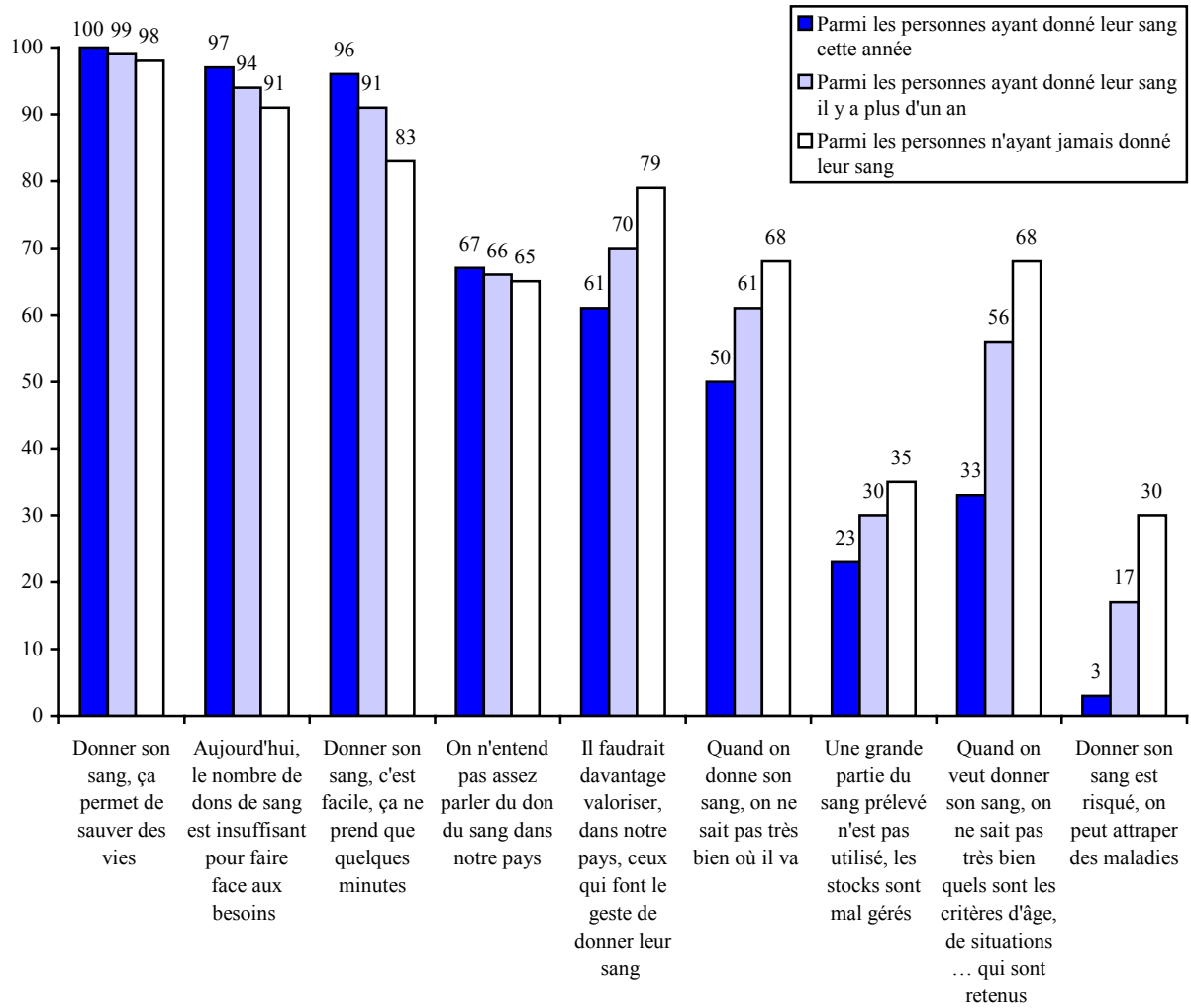
	(en %)					
	Tout à fait d'accord	Assez d'accord	Peu d'accord	Pas du tout d'accord	<i>Ne sait pas</i>	Total
Donner son sang, ça permet de sauver des vies	90	8	1	1	0	100
Aujourd'hui, le nombre de dons de sang est insuffisant pour faire face aux besoins	70	23	3	2	2	100
Donner son sang, c'est facile, ça ne prend que quelques minutes	63	25	8	4	1	100
On n'entend pas assez parler du don du sang dans notre pays	33	32	23	12	0	100
Il faudrait davantage valoriser, dans notre pays, ceux qui font le geste de donner leur sang	43	30	13	13	0	100
Quand on donne son sang, on ne sait pas très bien où il va	30	33	18	18	1	100
Une grande partie du sang prélevé n'est pas utilisé, les stocks sont mal gérés	11	21	33	22	14	100
Quand on veut donner son sang, on ne sait pas très bien quels sont les critères d'âge, de situations ... qui sont retenus	25	35	20	19	1	100
Donner son sang est risqué, on peut attraper des maladies	8	14	23	54	1	100

Source : CREDOC, enquête « Conditions de vie et Aspirations des Français », juin 2007

L'analyse des réponses détaillées selon les groupes montre plusieurs résultats intéressants :

- Paradoxalement, **ce sont surtout les non-donneurs qui souhaiteraient que, dans notre pays, on valorise davantage ceux qui font ce geste** (79% partagent cet avis, contre 61% des personnes ayant participé à la collecte dans les douze derniers mois).
- **La peur d'être contaminé au moment du prélèvement est quasiment nulle chez les donneurs récents**, mais elle est tout de même évoquée par 17% des personnes ayant fait un don il y a plus d'un an et par 30% des non-donneurs. Le Tableau 33 de la page 71 montre que les non-diplômés, les chômeurs, les employés et les personnes au foyer sont plus inquiètes qu'en moyenne.
- **La méconnaissance des conditions (critères d'âge, de situation...) dans lesquelles peut s'effectuer le prélèvement est très forte chez les non-donneurs** (68%), mais également non-négligeable parmi les donneurs, qu'ils soient récents (33%) ou plus anciens (56%).
- Les non-donneurs semblent moins bien informés du circuit emprunté par les produits sanguins après le prélèvement (68% font part de leur ignorance) ; mais une personne sur deux ayant donné son sang dans les douze derniers mois ne semble pas plus au clair sur cette question. Même les diplômés du supérieur et les cadres supérieurs, qui se disent plus avertis dans ces domaines, font majoritairement part de leur incertitude (*cf.* Tableau 30, p.68).
- Plus préoccupant : **près d'un donneur récent sur quatre (23% exactement) pense que les stocks sont mal gérés et qu'une partie des prélèvements n'est pas utilisée**. Chez les non-donneurs, la proportion est encore plus élevée (35%). Les non-diplômés, les employés, les ouvriers et les chômeurs sont plus méfiants qu'en moyenne (*cf.* Tableau 31, p. 69).

Graphique 9 – Proportion d'individus « tout à fait d'accord » ou « assez d'accord » avec les opinions suivantes



Source : CREDOC, enquête « Conditions de vie et Aspirations des Français », juin 2007

Chapitre 3. Freins et incitations à donner son sang

1. Les freins

a) « Ne pas y penser » ou « ne pas être sollicité » sont les deux raisons les plus souvent citées

Nous avons proposé aux enquêtés une liste de 12 freins possibles au don du sang. En moyenne, les Français en ont cité deux ; les personnes ayant donné leur sang dans l'année n'en ont retenu qu'un en moyenne. Dans l'ensemble, 85% des Français citent au moins un frein ; seuls 15% ne voient aucune difficulté à donner leur sang.

Les deux freins les plus évoqués sont **le fait de ne pas y penser (cela ne vient pas à l'esprit)**, cité par 34% des Français et **le fait de ne pas être sollicité** (32%). Ces deux facteurs se rejoignent, d'une certaine manière : **donner son sang n'est pas un automatisme, quelque chose auquel on pense spontanément** (même si tout le monde reconnaît volontiers que c'est un geste indispensable). Si l'on prend les Français au pied de la lettre, ce serait donc aux organismes collecteurs de faire appel au don ; l'initiative reviendrait aux demandeurs, et non aux offreurs.

Les **contraintes logistiques** pèsent également : 24% de la population déclarent manquer de temps pour effectuer ce geste et 18% ne savent pas où aller pour donner leur sang.

Près d'une personne sur trois (31%) invoque son **état de santé** comme véritable frein au don (les personnes âgées sont ici sur-représentées).

Les peurs et les inquiétudes sont très présentes : 17% disent qu'ils ont peur de la piqûre ou peur d'avoir mal, 12% ne supportent pas la vue du sang, 9% ont peur d'être contaminés, 8% ont peur d'être malades après le prélèvement, 4% ont eu une expérience malheureuse de don du sang par le passé, 7% ne font pas confiance à l'organisme collecteur et 8% disent que l'endroit où se fait le don ne donne pas envie de s'y rendre. Au total, 33% de la population fait part d'au moins l'une de ces inquiétudes.

Graphique 10 – Proportion d'individus qui citent les raisons suivantes comme un frein à donner leur sang ou à donner leur sang plus souvent

(en %)



Source : CREDOC, enquête « Conditions de vie et Aspirations des Français », juin 2007

Note : total supérieur à 100, plusieurs réponses possibles

En tout état de cause, les freins ne évidemment pas identiques pour tout le monde, comme le laisse apparaître le Tableau 10 :

- **Chez les donneurs récents, le principal frein est le manque de temps** : 25% des personnes ayant participé à la collecte il y a moins d'un an citent cette raison. Nous verrons plus loin que les contraintes logistiques sont en effet celles qui pèsent le plus sur les donneurs.
- **Les personnes qui ont déjà donné leur sang par le passé, mais pas récemment**, évoquent souvent leur état de santé comme véritable frein (37% d'entre elles le signalent).
- **Les personnes n'ayant jamais donné leur sang** voient, en moyenne, beaucoup plus d'obstacles : mais ce qui les caractérise le plus est le fait qu'il ne leur vient pas à l'idée de faire ce geste (41%) et qu'ils ne sont jamais sollicités pour le faire (41%). Nombreux sont ceux qui ont également peur de la piqûre (27%), crainte très peu répandue parmi les donneurs, qu'ils soient récents ou plus « anciens ».
- **Chez les personnes qui pensent donner leur sang prochainement, quatre freins se détachent** : ne pas avoir le temps (41%), ne pas être sollicité (40%), ne pas y penser (38%) et ne pas savoir où aller (27%). La proximité de certaines réponses des non-donneurs et des personnes déclarant avoir l'intention de donner prochainement est assez éclairante et symptomatique de l'attitude générale de nos concitoyens vis-à-vis du don de sang. En effet, une partie des enquêtés manifestant leur intention de participer à la collecte n'y avaient probablement pas pensé avant que l'enquêteur ne leur pose la question ; ils reconnaissent d'ailleurs que cela ne leur vient pas à l'esprit spontanément (à 38%) et bon nombre d'entre eux indiquent n'avoir jamais été sollicités (41%). Ces résultats montrent, une nouvelle fois, qu'**une grande partie de la population est susceptible d'être mobilisée à condition qu'on aille au devant d'elle**.

Tableau 10 - Proportion d'individus qui citent les raisons suivantes comme un frein à donner leur sang ou à donner leur sang plus souvent

(en %)

	Parmi les personnes ayant donné leur sang cette année	Parmi les personnes ayant donné leur sang il y a plus d'un an	Parmi les personnes n'ayant jamais donné leur sang	Parmi les personnes ayant l'intention de donner prochainement	Ensemble de la population
Vous n'y pensez pas, ça ne vous vient pas à l'idée.....	16	30	41	38	34
Vous n'êtes jamais sollicité pour le faire	11	25	41	40	32
Votre état de santé vous en empêche	16	37	29	12	31
Vous n'avez pas le temps	25	27	21	41	24
Vous ne savez pas où aller pour donner votre sang	7	15	23	27	18
Vous avez peur d'avoir mal, peur de la piqûre.....	3	8	27	10	17
La vue du sang vous est insupportable	2	7	19	8	12
Vous avez peur d'être contaminé lors du prélèvement.....	1	6	14	7	9
Vous avez peur de tomber malade après le prélèvement	1	6	12	5	8
L'endroit où l'on fait le don ne donne pas vraiment envie de s'y rendre.....	4	7	9	9	8
Vous ne faites pas confiance à l'organisme qui collecte le sang....	1	6	9	5	7
Vous avez eu, dans le passé, une expérience malheureuse de don du sang.....	2	7	2	2	4

Source : CREDOC, enquête « Conditions de vie et Aspirations des Français », juin 2007

Lecture : 41% des personnes n'ayant jamais donné leur sang déclarent qu'un des freins au don est de n'être jamais sollicité pour le faire.

b) La peur de la piqûre ou la peur de voir son sang : des obstacles difficiles à surmonter

Parmi ces freins, certains semblent plus déterminants que d'autres dans le fait de donner ou pas. Par exemple, la probabilité de n'avoir jamais donné son sang est, « toutes choses égales par ailleurs »⁶, 3,5 fois plus importante chez les personnes qui ont peur de la piqûre ; elle est 2,9 fois plus élevée chez celles qui ne supportent pas la vue du sang ; corrélativement, la probabilité d'avoir donné son sang dans les deux dernières années est 6,3 fois moins élevée chez les personnes ayant peur d'être contaminées lors du prélèvement. **Ces peurs, qui sont moins souvent évoquées que le manque de temps ou la négligence, n'en restent pas moins des obstacles difficiles à surmonter pour les personnes concernées.**

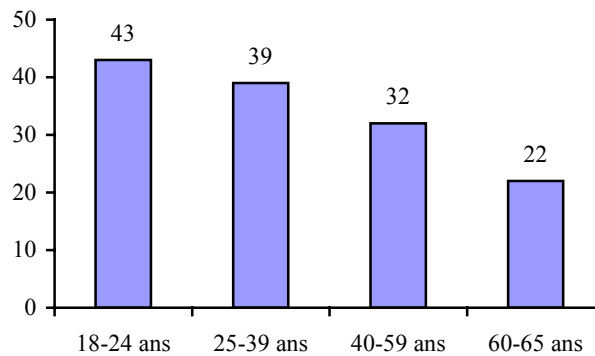
⁶ Les résultats qui suivent sont issus d'analyses économétriques.

A contrario, il est intéressant de noter que les autres éléments ont moins d'impact sur la probabilité de donner son sang. Autrement dit, **les personnes qui déclarent ne pas avoir le temps, celles qui ne savent pas où se rendre pour le prélèvement, celles qui n'y pensent pas ou qui ne sont pas sollicitées peuvent plus facilement devenir des donneurs potentiels.**

c) Les jeunes sont plus souvent en attente d'être sollicités

Les analyses socio-démographiques⁷ révèlent d'autres tendances significatives : ainsi, **ne pas être sollicité semble un frein plus important chez les moins de 40 ans que chez leurs aînés** (43% des 18-24 ans citent cet obstacle, contre 22% des 60-65 ans, Graphique 11)⁸.

Graphique 11 –Proportion d'individus (%) déclarant que le fait de ne pas être sollicités les retient de donner leur sang, ou de le donner plus souvent



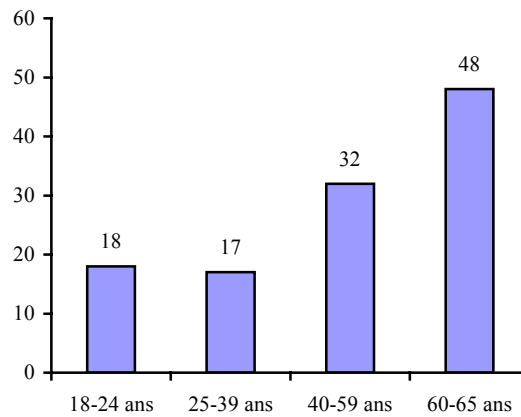
Source : CREDOC, enquête « Conditions de vie et Aspirations des Français », juin 2007

Les seniors, quant à eux, sont plus nombreux qu'en moyenne à évoquer leur état de santé comme une entrave importante (Graphique 12) : 48% des 60-65 ans citent cet élément, contre seulement 17-18% des moins de quarante ans.

⁷ Les analyses détaillées figurent en annexe (Cf. Tableau 34 à Tableau 45, pages 72-83). Seuls les principaux résultats sont présentés ici sous forme de graphiques.

⁸ Les chiffres portent ici sur les 60-65 ans, mais, en annexe, nous avons également présenté les résultats pour d'autres tranches d'âge : 60-69 ans et 70 ans et plus.

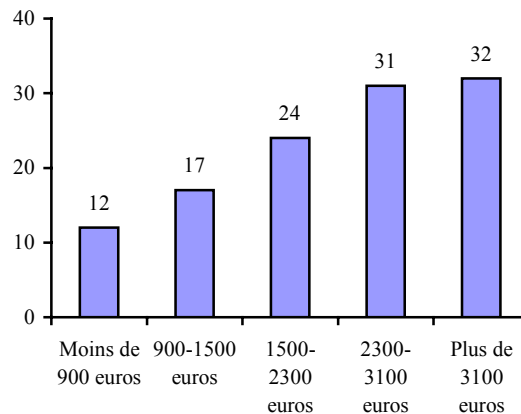
Graphique 12 – Proportion d’individus (%) qui citent leur état de santé comme un frein au don du sang



Source : CREDOC, enquête « Conditions de vie et Aspirations des Français », juin 2007

Les actifs, et principalement ceux dont les revenus sont les plus élevés (travailleurs indépendants, professions libérales et cadres supérieurs), mettent plutôt en avant le manque de temps. Cela se reflète dans un « effet revenu » : 32% des personnes percevant plus de 3100 euros par mois disent ne pas avoir le temps de donner leur sang, contre seulement 12% des personnes percevant moins de 900 euros mensuels.

Graphique 13 – Proportion d’individus (%) qui disent que le manque de temps les retient de donner leur sang plus souvent



Source : CREDOC, enquête « Conditions de vie et Aspirations des Français », juin 2007

La peur de la piqûre et, plus généralement, la peur d'avoir mal, concernent les femmes tout autant que les hommes (Cf. Tableau 39, p 77). Dans ce registre, **ce sont les jeunes qui se montrent les plus « douillets »** : 29% des 18-24 ans disent que cet aspect les retient de donner leur sang, contre « seulement » 13% des 40-59 ans. L'effet repoussoir de la vue du sang semble également plus marqué chez les jeunes (18% des 18-24 ans en parlent) que chez les seniors (6% des 60-65 ans).

2. Les facteurs incitatifs

a) Sentir que ce geste est urgent, voire vital

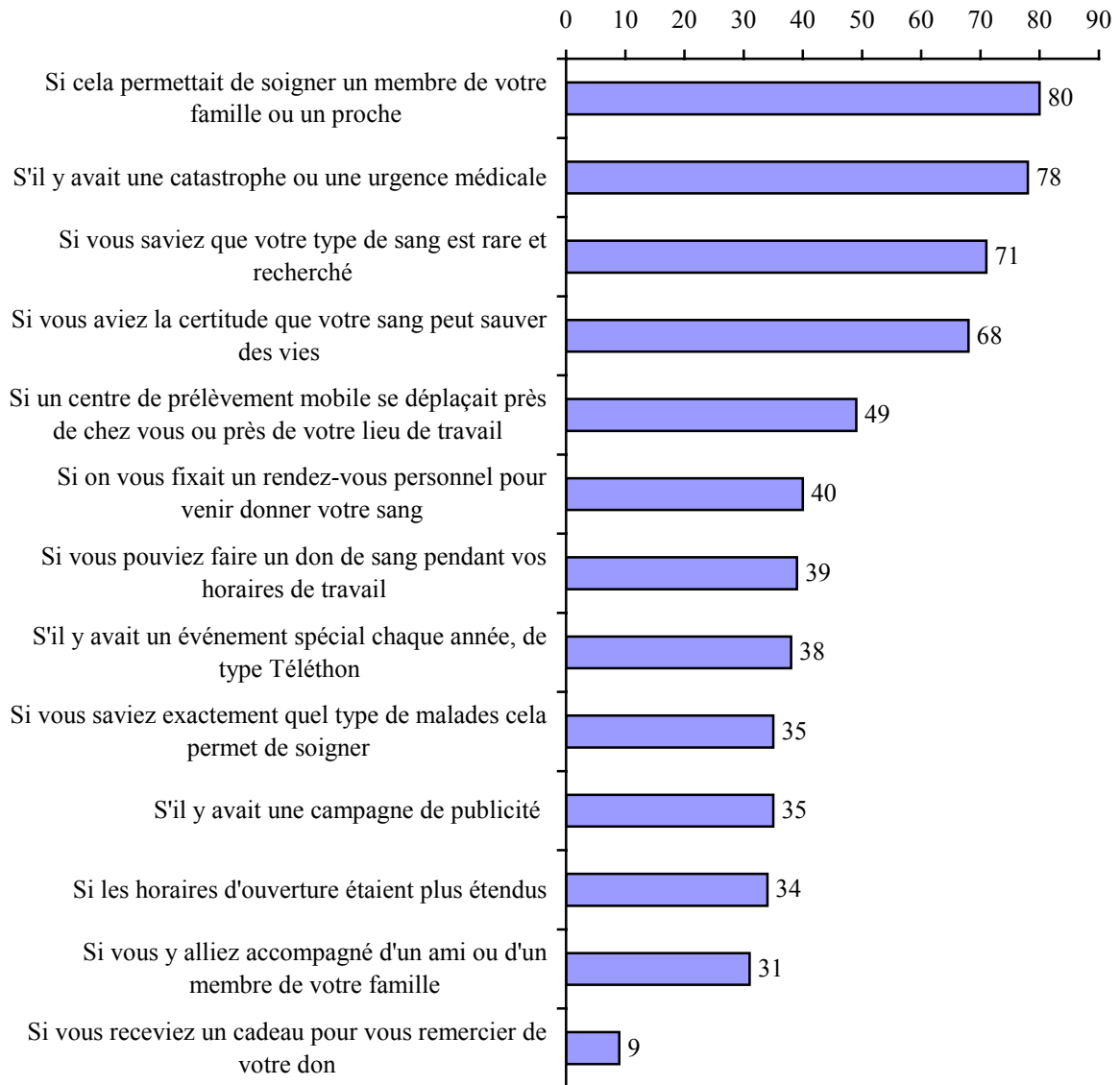
Parmi les 13 éléments suggérés, quatre, en particulier, pourraient davantage inciter les gens à donner leur sang, ou à le donner davantage : **si cela permettait de soigner un membre de sa famille ou un proche** (80% de la population y seraient sensibles), **s'il y avait une catastrophe ou une urgence médicale** (78%), **si les donneurs savaient que leur sang est rare et recherché** (71%), **s'ils avaient la certitude que leur sang peut sauver des vies** (68%). Ces quatre points se détachent nettement du lot : ils **renvoient au caractère urgent et vital de ce geste**, dimension qui a déjà été mise en évidence précédemment.

Les aspects logistiques comptent également, même s'ils ne sont cités qu'au second plan : ainsi, le déplacement d'un centre de prélèvement mobile près de chez soi ou près de son travail aurait un impact sur près d'un Français sur deux (49% exactement) ; la possibilité de faire un don sur son lieu de travail (39%), l'extension des horaires d'ouverture (34%) et se voir fixer un rendez-vous personnel pour venir donner son sang (40%) joueraient également de façon assez sensible.

La **communication auprès du grand public** ne doit pas être écartée : 35% des Français pensent qu'une campagne de publicité pourrait les inciter à donner leur sang et 38% seraient sensibles à un événement médiatique particulier organisé chaque année, de type Téléthon.

Une chose est sûre : « récompenser » les donneurs par un cadeau est une solution qui peut être écartée sans risques. Seuls 9% des enquêtés disent qu'ils seraient sensibles à ce type d'attention. Cela confirme, en creux, l'importance de la dimension bénévole et altruiste du don de sang. **Les Français semblent très attachés à ce principe de don sans contrepartie.**

Graphique 14 – Proportion d'individus qui désignent les éléments suivants comme pouvant les inciter à donner leur sang, ou à le donner plus souvent
(en %)



Source : CREDOC, enquête « Conditions de vie et Aspirations des Français », juin 2007.

Note : le total est supérieur à 100 ; en effet, pour chaque item, les enquêtés devaient répondre par oui ou par non ; pour simplifier la lecture des résultats, nous avons présentés ici uniquement la proportion de personnes ayant répondu « oui ».

b) Les donneurs récents sont plus sensibles aux contraintes logistiques et seraient plus attentifs que les autres aux campagnes de publicité

Le Tableau 11 montre plusieurs spécificités selon les groupes :

- **Les donneurs récents se montrent nettement plus sensibles aux « contraintes logistiques »** : 69% donneraient leur sang plus souvent si un centre de prélèvement mobile se déplaçait près de chez eux ou près de leur travail (+20 points par rapport à la moyenne) ; 61% seraient très sensibles à la possibilité de faire ce geste pendant leurs horaires de travail (+22 points) ; 50% apprécieraient que les horaires d'ouverture des centres soient plus étendus (+16 points). Des analyses économétriques plus précises confirment ces résultats : la probabilité de donner son sang est plus forte chez les personnes sensibles à la possibilité de contribuer à la collecte pendant leurs horaires de travail ou si un centre de prélèvement mobile se rapprochait d'eux.
- Il semblerait par ailleurs que **les donneurs récents soient plus sensibles que les autres aux campagnes de publicité** : 51% disent qu'ils donneraient plus souvent s'ils étaient avertis par une campagne (+16 points par rapport à l'ensemble de la population). Cette hypothèse est confirmée par des tests économétriques.
- **Les personnes n'ayant jamais donné leur sang** déclarent, un peu plus souvent qu'en moyenne (39%, contre 35%), que le fait de savoir exactement quel type de malades cela permettrait de soigner pourrait les inciter à donner.
- Enfin, **chez les personnes déclarant avoir l'intention de donner leur sang dans les six prochains mois**, tous les éléments cités seraient incitatifs, et surtout le déplacement d'un centre de prélèvement mobile (+28 points par rapport à la moyenne), la possibilité de faire un don pendant les horaires de travail (+25 points), se voir fixer un rendez-vous personnel (+23 points), des horaires d'ouverture plus étendus (+23 points), une campagne de publicité (+23 points) ou un événement spécial chaque année, de type Téléthon (+20 points). On le voit, **dans ce groupe, les stratégies de communication auraient un très fort impact.**

Tableau 11 - Proportion d'individus qui désignent les éléments suivants comme pouvant les inciter à donner leur sang, ou à le donner plus souvent

(en %)

	Parmi les personnes ayant donné leur sang cette année	Parmi les personnes ayant donné leur sang il y a plus d'un an	Parmi les personnes n'ayant jamais donné leur sang	Parmi les personnes ayant l'intention de donner prochainement	Ensemble de la population
Si cela permettait de soigner un membre de votre famille ou un proche	87	78	79	93	80
S'il y avait une catastrophe ou une urgence médicale	89	78	77	94	78
Si vous saviez que votre type de sang est rare et recherché	79	71	70	83	71
Si vous aviez la certitude que votre sang peut sauver des vies	73	67	67	79	68
Si un centre de prélèvement mobile se déplaçait près de chez vous ou près de votre lieu de travail	69	52	43	77	49
Si on vous fixait un rendez-vous personnel pour venir donner votre sang.....	48	42	37	63	40
Si vous pouviez faire un don de sang pendant vos horaires de travail.....	61	44	30	64	39
S'il y avait un événement spécial chaque année, de type Téléthon.....	51	39	34	58	38
Si vous saviez exactement quel type de malades cela permet de soigner.....	37	31	39	43	35
S'il y avait une campagne de publicité	51	36	31	56	35
Si les horaires d'ouverture étaient plus étendus.....	50	36	28	57	34
Si vous y alliez accompagné d'un ami ou d'un membre de votre famille.....	38	27	32	44	31
Si vous receviez un cadeau pour vous remercier de votre don	13	8	9	12	9

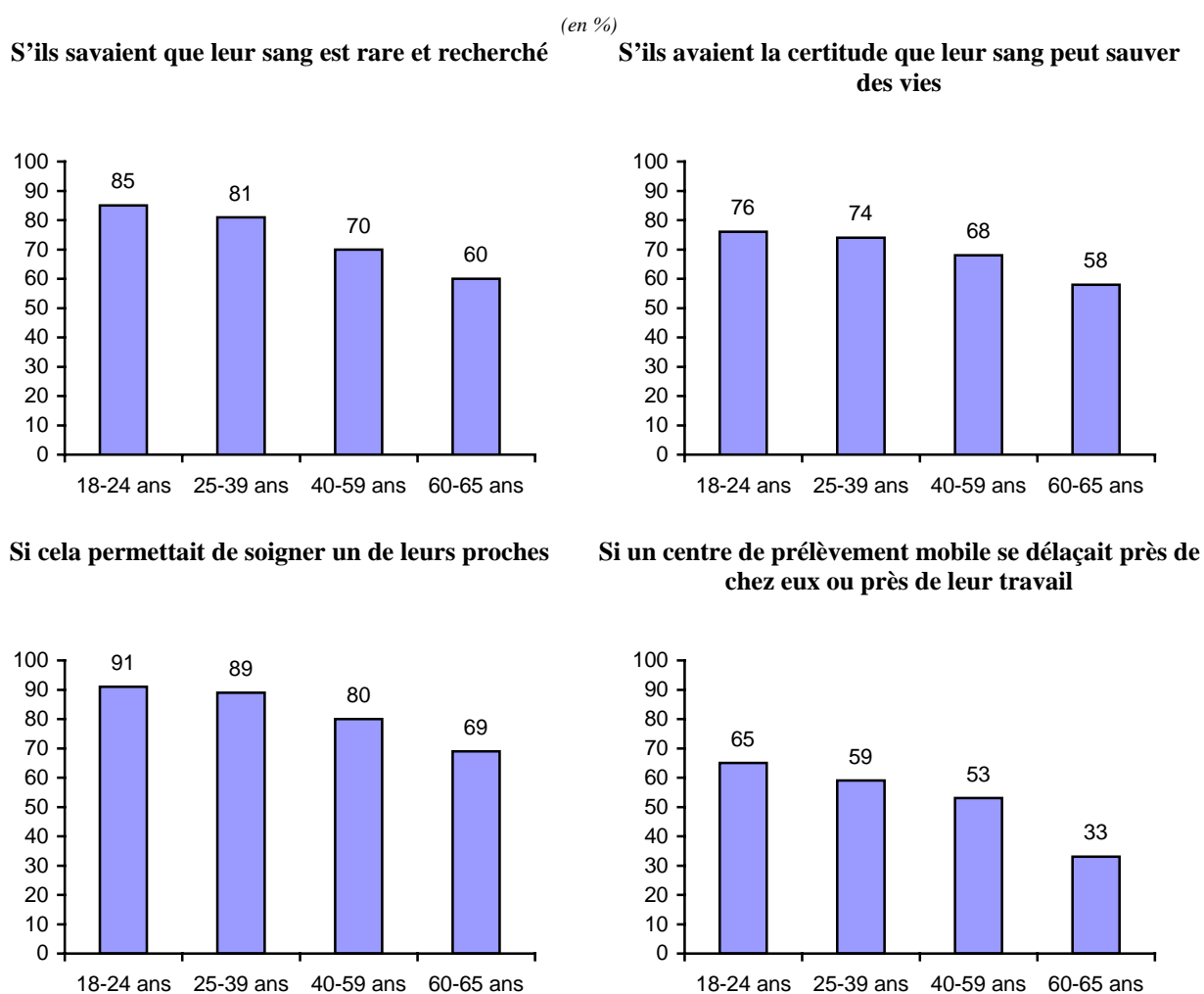
Source : CREDOC, enquête « Conditions de vie et Aspirations des Français », juin 2007

Lecture : 89% des personnes ayant donné leur sang cette année seraient incités à plus donner leur sang s'il y avait une catastrophe ou une urgence médicale

c) Spécificités catégorielles

Les analyses socio-démographiques permettent de préciser les éléments précédents (*cf.* Tableau 46 à Tableau 58, en annexe p. 84-96). On remarque tout d'abord que les jeunes — systématiquement — sont plus nombreux que leurs aînés à dire qu'ils seraient prêts à donner leur sang, et cela, quel que soit l'élément incitatif qui leur est suggéré. Par exemple, 85% des 18-24 ans disent qu'ils donneraient plus s'ils savaient que leur sang est rare, contre 60% des 60-65 ans. La propension à déclarer être sensible aux différents types d'incitation est, comme en atteste le Graphique 15, clairement décroissante en fonction de l'âge des personnes interrogées. Ces chiffres font écho à ceux présentés un peu plus haut dans ce rapport : rappelons en effet que 58% des 18-24 ans font part de leur intention de donner leur sang dans les six prochains mois, contre 37% des 40-60 ans (*cf.* Graphique 5, p. 16).

Graphique 15 – Proportion d'individus qui seraient incités à donner leur sang plus souvent si...

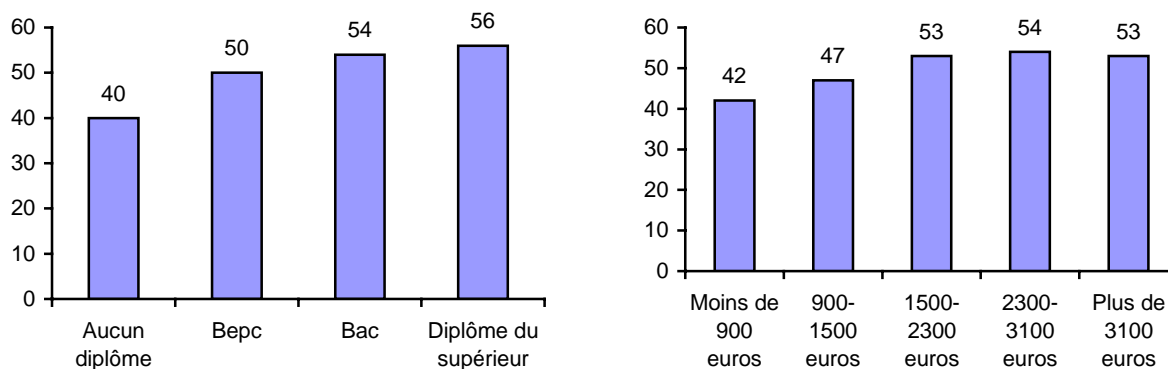


Source : CREDOC, enquête « Conditions de vie et Aspirations des Français », juin 2007

Au-delà de cet effet d'âge, d'autres mécanismes se font jour. Ainsi, les actifs, les diplômés et les personnes titulaires des revenus les plus élevés se montrent plus sensibles aux aspects logistiques : 56% des diplômés du supérieur déclarent qu'ils donneraient leur sang plus souvent si un centre de prélèvement mobile se déplaçait près de chez eux ou près de leur lieu de travail (la proportion est de 40% chez les non-diplômés) ; 45% disent qu'ils le feraient également si cela pouvait avoir lieu pendant leurs horaires de travail (contre 24% des non-diplômés).

Graphique 16 – Proportion d'individus qui seraient incités à donner leur sang plus souvent si un centre de prélèvement mobile se déplaçait près de chez eux ou près de leur lieu de travail

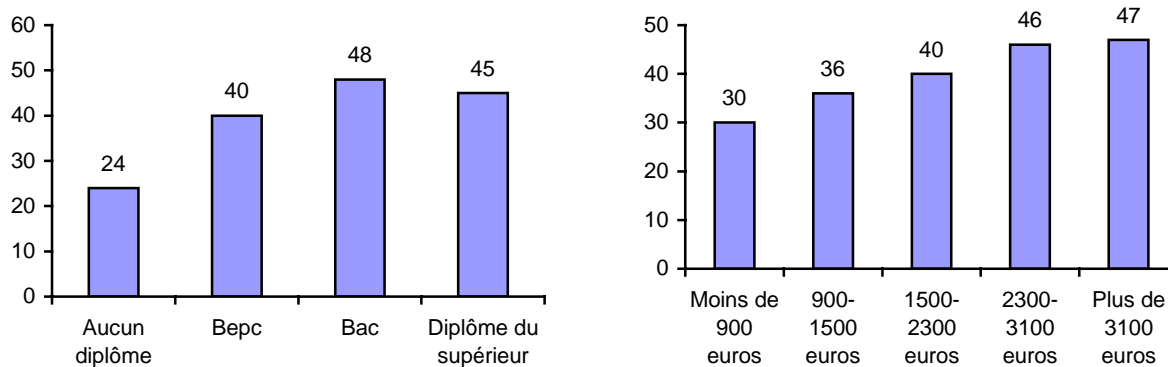
(en %)



Source : CREDOC, enquête « Conditions de vie et Aspirations des Français », juin 2007

Graphique 17 – Proportion d'individus qui seraient incités à donner leur sang plus souvent s'ils pouvaient le faire durant leurs horaires de travail

(en %)



Source : CREDOC, enquête « Conditions de vie et Aspirations des Français », juin 2007

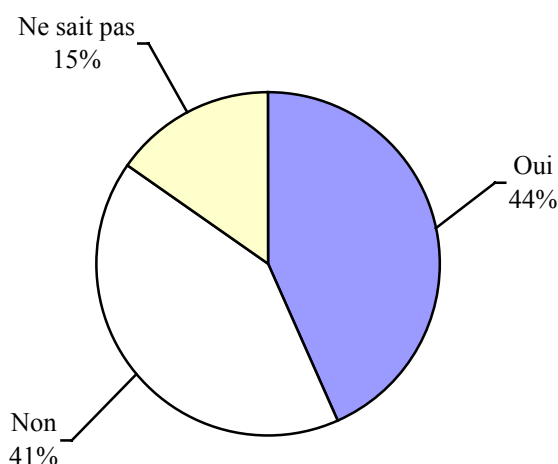
Chapitre 4. Connaissance de l'Etablissement Français du Sang

Il ne s'agit pas à proprement parler d'un test de notoriété de l'EFS. Nous avons plutôt cherché à évaluer la connaissance des Français en matière de don du sang dans notre pays. Le résultat est étonnant : « seuls » **44% de nos concitoyens pensent que le don du sang en France est une chaîne organisée et gérée par un opérateur unique** ; une proportion à peu près identique (41%) pense que ce n'est pas le cas et 15% avouent leur ignorance.

En d'autres termes, **il n'est pas du tout clair, dans l'esprit des Français, que l'organisation de collecte est gérée par un seul organisme : l'Etablissement Français du Sang, précisément.**

Graphique 18 – Selon vous, le don du sang en France est-il une chaîne organisée, gérée par un opérateur unique ?

- champ : ensemble de la population -



Source : CREDOC, enquête « Conditions de vie et Aspirations des Français », juin 2007

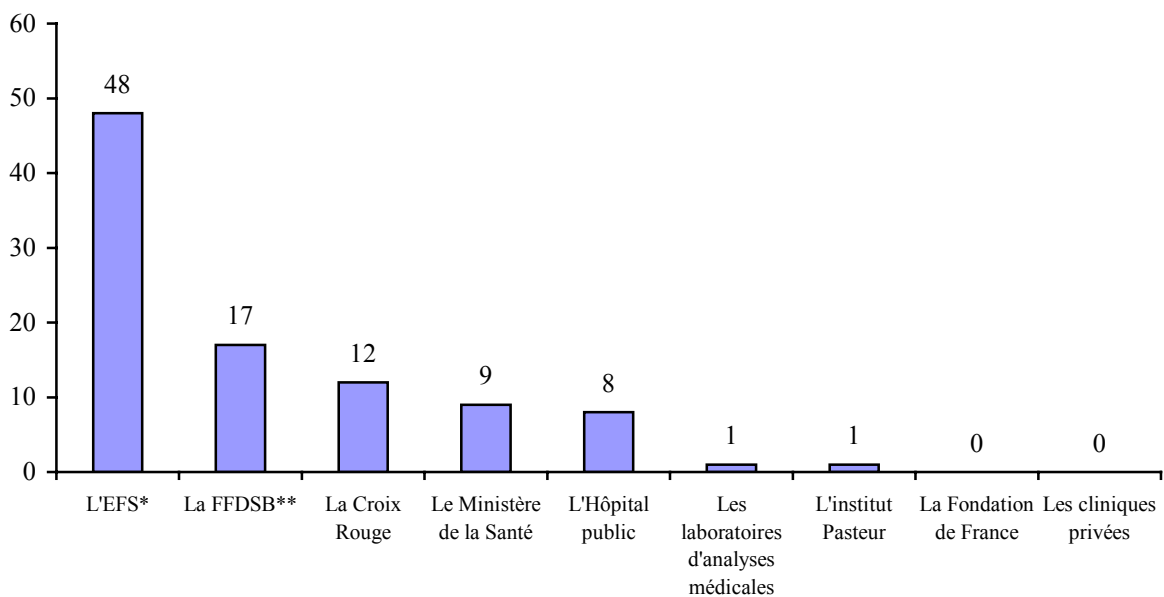
Cette méconnaissance est assez généralisée : **même parmi les personnes qui ont donné leur sang dans l'année, « seule » une personne sur deux sait que la collecte est gérée par un opérateur unique (56% exactement).**

Chez les jeunes et les Franciliens, le flou domine également : 52% des 18-24 ans ne savent pas non plus que le don du sang est organisé par un opérateur unique, de même que 50% des habitants de Paris et de son agglomération (cf. Tableau 59, en annexe, p. 97). En fait, les mieux informés sont les cadres, les professions intermédiaires et les diplômés du supérieur.

Il reste que l'Établissement Français du Sang est largement cité en tête comme constituant cet opérateur unique (48% des suffrages), bien avant la Fédération Française pour le Don du Sang Bénévole (17% des citations), la Croix Rouge (12%), le Ministère de la Santé (9%) ou l'Hôpital public (8%). La dispersion des citations montre néanmoins que l'EFS n'est pas parfaitement identifié comme le seul opérateur gérant la collecte du don de sang en France.

Graphique 19 – Selon vous, quel est cet opérateur unique ?

- champ : personnes qui pensent que le don du sang en France est une chaîne organisée, gérée par un opérateur unique, soit 44% de la population -
(en %)



Source : CREDOC, enquête « Conditions de vie et Aspirations des Français », juin 2007

* Etablissement Français du Sang. ** Fédération Française pour le Don du Sang Bénévole. Ces organismes sont ici présentés sous forme de sigle pour des raisons de lisibilité du graphique, mais ils étaient présentés aux enquêtés dans leur formulation détaillée.



Annexes

1. Tableaux complémentaires

Tableau 12 - Avez-vous déjà donné votre sang au cours de votre vie ?

(en %)	Oui, la dernière fois, c'était il y a moins d'un an	Oui, la dernière fois, c'était il y a plus d'un an	Non, jamais	Total
Sexe :				
Homme	11	46	43	100
Femme	8	38	54	100
Age :				
Moins de 25 ans	18	14	68	100
25 à 39 ans	12	35	53	100
40 à 59 ans	12	50	38	100
60 à 69 ans	ns	57	39	100
70 ans et plus	-	47	53	100
Diplôme :				
Aucun diplôme ou CEP	ns	39	59	100
CAP, BEPC, Technique	10	42	48	100
BAC ou BS	16	39	45	100
Etudes supérieures	13	46	41	100
PCS :				
Indépendant	ns	45	42	100
Cadre supérieur	21	47	32	100
Profession intermédiaire	13	51	36	100
Employé	9	35	56	100
Ouvrier	10	42	48	100
Retraité	ns	52	46	100
Reste au foyer	ns	35	61	100
Autre inactif (étudiant)	23	(10)	67	100
Actif occupé	13	44	43	100
Chômeur	ns	34	57	100
Revenu mensuel du foyer :				
Moins de 9 00 €	(10)	31	59	100
900 à 1 500 €	(8)	36	56	100
1 500 à 2 300 €	11	39	50	100
2 300 à 3 100 €	(7)	48	45	100
3 100 € et plus	11	54	35	100
Taille d'agglomération :				
Moins de 2 000 hab.	10	41	49	100
2 000 à 20 000 hab.	9	42	49	100
20 000 à 100 000 hab.	(7)	44	49	100
100 000 hab. et plus	12	40	48	100
Paris, agglomération parisienne	10	44	46	100
Région :				
Région parisienne	9	45	46	100
Nord	ns	38	54	100
Est	ns	41	52	100
Bassin parisien	9	40	51	100
Ouest	(9)	42	49	100
Sud-Ouest	(8)	46	46	100
Centre Est	15	35	50	100
Méditerranée	12	44	44	100
Ensemble de la population	10	42	48	100

Source : CREDOC – Enquête « Conditions de vie et Aspirations des Français », juin 2007.

Les chiffres entre parenthèses concernent des effectifs peu importants. Ns = non significatif.

Tableau 13 – Proportion d'individus déclarant avoir donné leur sang au cours des deux dernières années

(en %)	En %
Sexe :	
Homme	18
Femme	14
Age :	
Moins de 25 ans	26
25 à 39 ans	22
40 à 59 ans	17
60 à 69 ans	6
70 ans et plus	0
Diplôme :	
Aucun diplôme ou CEP	5
CAP, BEPC, Technique	16
BAC ou BS	22
Etudes supérieures	22
PCS :	
Indépendant	14
Cadre supérieur	31
Profession intermédiaire	22
Employé	16
Ouvrier	21
Retraité	7
Reste au foyer	3
Autre inactif (étudiant)	29
Actif occupé	21
Chômeur	16
Revenu mensuel du foyer :	
Moins de 9 00 €	14
900 à 1 500 €	12
1 500 à 2 300 €	16
2 300 à 3 100 €	13
3 100 € et plus	21
Taille d'agglomération :	
Moins de 2 000 hab.	15
2 000 à 20 000 hab.	13
20 000 à 100 000 hab.	12
100 000 hab. et plus	18
Paris, agglomération parisienne	19
Région :	
Région parisienne	19
Nord	10
Est	15
Bassin parisien	15
Ouest	14
Sud-Ouest	13
Centre Est	18
Méditerranée	19
Ensemble de la population	16

Source : CREDOC – Enquête « Conditions de vie et Aspirations des Français », juin 2007.

Tableau 14 - Combien de fois environ avez-vous donné votre sang au cours de votre vie ?

- Champ : enquêtés ayant déjà donné leur sang au cours de leur vie (52% de la population) -

(en %)	Une seule fois	Deux ou trois fois	Entre quatre et dix fois	Entre dix et vingt fois	Plus de vingt fois	Total (yc nsp)
Sexe :						
Homme	13	25	21	17	22	100
Femme	15	24	25	10	25	100
Age :						
Moins de 25 ans	39	(36)	(20)	ns	-	100
25 à 39 ans	19	35	25	12	(8)	100
40 à 59 ans	10	19	26	15	28	100
60 à 69 ans	ns	22	(18)	(11)	40	100
70 ans et plus	ns	(18)	(18)	(20)	34	100
Diplôme :						
Aucun diplôme ou CEP	(13)	22	21	(12)	32	100
CAP, BEPC, Technique	15	24	20	15	25	100
BAC ou BS	19	21	25	(15)	19	100
Etudes supérieures	11	30	27	14	18	100
PCS :						
Indépendant	ns	(24)	ns	ns	(24)	100
Cadre supérieur	ns	(24)	32	ns	(22)	100
Profession intermédiaire	(12)	27	26	(15)	20	100
Employé	19	21	31	(13)	(15)	100
Ouvrier	(18)	27	21	19	(14)	100
Retraité	(9)	16	18	16	40	100
Reste au foyer	ns	38	ns	ns	(25)	100
Autre inactif (étudiant)	(33)	(49)	ns	-	ns	100
Actif occupé	14	24	27	16	18	100
Chômeur	ns	ns	ns	ns	ns	100
Revenu mensuel du foyer :						
Moins de 9 00 €	ns	(37)	ns	ns	(29)	100
900 à 1 500 €	(16)	23	24	(16)	21	100
1 500 à 2 300 €	18	21	22	(14)	25	100
2 300 à 3 100 €	15	25	29	(15)	15	100
3 100 € et plus	(11)	26	24	15	23	100
Taille d'agglomération :						
Moins de 2 000 hab.	14	23	23	14	26	100
2 000 à 20 000 hab.	(14)	21	25	(14)	24	100
20 000 à 100 000 hab.	(13)	26	25	(14)	(21)	100
100 000 hab. et plus	15	26	24	15	20	100
Paris, agglomération parisienne ...	(16)	30	18	(11)	25	100
Région :						
Région parisienne	17	29	20	(10)	24	100
Nord	ns	(33)	(29)	ns	ns	100
Est	ns	(26)	(20)	ns	(21)	100
Bassin parisien	(12)	22	29	(12)	23	100
Ouest	(13)	27	23	(15)	22	100
Sud-Ouest	(21)	(18)	24	(13)	(23)	100
Centre Est	(13)	28	(18)	(13)	(25)	100
Méditerranée	(11)	(20)	24	(20)	25	100
Ensemble de la population	14	25	23	14	23	100

Source : CREDOC – Enquête « Conditions de vie et Aspirations des Français », juin 2007.

Les chiffres entre parenthèses concernent des effectifs peu importants.

Ns = non significatif.

Tableau 15 - Et combien de fois avez-vous donné votre sang dans les deux dernières années ?

- Champ : enquêtés ayant déjà donné leur sang au cours de leur vie (52% de la population) -

(en %)	Aucune	Une seule fois	Plus d'une fois	Total (yc nsp)
Sexe :				
Homme	69	12	19	100
Femme	70	13	17	100
Age :				
Moins de 25 ans	ns	(33)	49	100
25 à 39 ans	53	22	24	100
40 à 59 ans	72	10	18	100
60 à 69 ans	91	ns	ns	100
70 ans et plus	99	-	ns	100
Diplôme :				
Aucun diplôme ou CEP	89	ns	ns	100
CAP, BEPC, Technique	69	14	17	100
BAC ou BS	59	(14)	26	100
Etudes supérieures	63	14	23	100
PCS :				
Indépendant	77	ns	ns	100
Cadre supérieur	54	(18)	(28)	100
Profession intermédiaire	66	(14)	20	100
Employé	62	(14)	23	100
Ouvrier	60	20	20	100
Retraité	93	ns	(6)	100
Reste au foyer	83	ns	ns	100
Autre inactif (étudiant)	ns	(40)	(50)	100
Actif occupé	63	15	22	100
Chômeur	61	ns	ns	100
Revenu mensuel du foyer :				
Moins de 9 00 €	66	ns	(28)	100
900 à 1 500 €	73	ns	20	100
1 500 à 2 300 €	67	(11)	22	100
2 300 à 3 100 €	76	(11)	(13)	100
3 100 € et plus	67	(18)	15	100
Taille d'agglomération :				
Moins de 2 000 hab.	71	(10)	19	100
2 000 à 20 000 hab.	74	(12)	(14)	100
20 000 à 100 000 hab.	76	ns	(16)	100
100 000 hab. et plus	66	12	22	100
Paris, agglomération parisienne ...	63	21	(15)	100
Région :				
Région parisienne	65	20	(15)	100
Nord	79	ns	ns	100
Est	69	ns	ns	100
Bassin parisien	70	ns	21	100
Ouest	73	(11)	(16)	100
Sud-Ouest	75	ns	(16)	100
Centre Est	63	ns	28	100
Méditerranée	67	(16)	(17)	100
Ensemble de la population	69	12	19	100

Source : CREDOC – Enquête « Conditions de vie et Aspirations des Français », juin 2007.

Les chiffres entre parenthèses concernent des effectifs peu importants.

Ns = non significatif.

Tableau 16 - Avez-vous l'intention de donner votre sang au cours des six prochains mois ?

(en %)	OUI	NON	Total
Sexe :			
Homme	39	60	100
Femme	29	70	100
Age :			
Moins de 25 ans	58	42	100
25 à 39 ans	47	52	100
40 à 59 ans	37	62	100
60 à 69 ans	12	86	100
70 ans et plus	ns	98	100
Diplôme :			
Aucun diplôme ou CEP	15	83	100
CAP, BEPC, Technique	34	65	100
BAC ou BS	46	52	100
Etudes supérieures	45	55	100
PCS :			
Indépendant	29	71	100
Cadre supérieur	57	42	100
Profession intermédiaire	47	51	100
Employé	39	60	100
Ouvrier	44	56	100
Retraité	7	92	100
Reste au foyer	23	75	100
Autre inactif (étudiant)	61	38	100
Actif occupé	44	55	100
Chômeur	40	59	100
Revenu mensuel du foyer :			
Moins de 9 00 €	28	71	100
900 à 1 500 €	27	72	100
1 500 à 2 300 €	33	66	100
2 300 à 3 100 €	39	60	100
3 100 € et plus	44	55	100
Taille d'agglomération :			
Moins de 2 000 hab.	30	68	100
2 000 à 20 000 hab.	32	68	100
20 000 à 100 000 hab.	35	65	100
100 000 hab. et plus	37	63	100
Paris, agglomération parisienne	37	60	100
Région :			
Région parisienne	38	60	100
Nord	33	66	100
Est	27	73	100
Bassin parisien	33	65	100
Ouest	36	64	100
Sud-Ouest	30	70	100
Centre Est	33	66	100
Méditerranée	39	61	100
Ensemble de la population	34	65	100

Source : CREDOC – Enquête « Conditions de vie et Aspirations des Français », juin 2007.

Ns = non significatif.

Tableau 17 - Dans les douze derniers mois, avez-vous pensé à donner votre sang, mais sans aller jusqu'au bout de cette démarche ?

(en %)	OUI	NON	Total
Sexe :			
Homme	26	74	100
Femme	27	73	100
Age :			
Moins de 25 ans	38	62	100
25 à 39 ans	38	62	100
40 à 59 ans	28	72	100
60 à 69 ans	13	87	100
70 ans et plus	ns	98	100
Diplôme :			
Aucun diplôme ou CEP	13	87	100
CAP, BEPC, Technique	27	73	100
BAC ou BS	33	67	100
Etudes supérieures	35	65	100
PCS :			
Indépendant	30	70	100
Cadre supérieur	39	61	100
Profession intermédiaire	36	64	100
Employé	37	63	100
Ouvrier	31	69	100
Retraité	7	93	100
Reste au foyer	16	84	100
Autre inactif (étudiant)	37	63	100
Actif occupé	35	65	100
Chômeur	33	67	100
Revenu mensuel du foyer :			
Moins de 9 00 €	21	79	100
900 à 1 500 €	21	79	100
1 500 à 2 300 €	29	71	100
2 300 à 3 100 €	35	65	100
3 100 € et plus	33	67	100
Taille d'agglomération :			
Moins de 2 000 hab.	23	77	100
2 000 à 20 000 hab.	29	71	100
20 000 à 100 000 hab.	24	76	100
100 000 hab. et plus	29	71	100
Paris, agglomération parisienne	27	73	100
Région :			
Région parisienne	26	74	100
Nord	28	72	100
Est	19	81	100
Bassin parisien	27	73	100
Ouest	31	69	100
Sud-Ouest	23	77	100
Centre Est	25	75	100
Méditerranée	31	69	100
Ensemble de la population	27	73	100

Source : CREDOC – Enquête « Conditions de vie et Aspirations des Français », juin 2007.

Ns = non significatif.

Tableau 18 - Quelle est la raison principale pour laquelle vous n'avez finalement pas fait ce don du sang ?

- Champ : enquêtés ayant pensé à donner leur sang, mais sans aller jusqu'au bout de la démarche -

(en %)	Problème de temps	Problème médical	Peur, malaises, fatigue	Oubli, négligence	Total (1)
Sexe :					
Homme	29	15	15	12	100
Femme	18	29	22	(10)	100
Age :					
Moins de 25 ans	ns	(27)	(29)	ns	100
25 à 39 ans	28	20	21	(8)	100
40 à 59 ans	24	(16)	(15)	17	100
60 à 69 ans	ns	(65)	ns	ns	100
70 ans et plus	-	ns	-	ns	100
Diplôme :					
Aucun diplôme ou CEP	ns	ns	(27)	ns	100
CAP, BEPC, Technique	23	23	19	(12)	100
BAC ou BS	(26)	(28)	(15)	ns	100
Etudes supérieures	22	23	19	(12)	100
PCS :					
Indépendant	ns	ns	ns	ns	100
Cadre supérieur	(28)	ns	ns	ns	100
Profession intermédiaire	(28)	(24)	ns	ns	100
Employé	(20)	(19)	27	(15)	100
Ouvrier	(24)	(18)	(20)	ns	100
Retraité	ns	(61)	ns	ns	100
Reste au foyer	ns	ns	ns	ns	100
Autre inactif (étudiant)	ns	(25)	(25)	ns	100
Actif occupé	27	20	17	11	100
Chômeur	ns	ns	ns	ns	100
Revenu mensuel du foyer :					
Moins de 9 00 €	ns	ns	ns	ns	100
900 à 1 500 €	ns	(22)	(23)	ns	100
1 500 à 2 300 €	(22)	(20)	(21)	ns	100
2 300 à 3 100 €	25	(20)	(23)	ns	100
3 100 € et plus	(24)	25	(13)	(12)	100
Taille d'agglomération :					
Moins de 2 000 hab.	27	(23)	(16)	(13)	100
2 000 à 20 000 hab.	(20)	(25)	(24)	ns	100
20 000 à 100 000 hab.	ns	ns	ns	ns	100
100 000 hab. et plus	24	21	18	(10)	100
Paris, agglomération parisienne	(19)	(21)	ns	ns	100
Région :					
Région parisienne	(21)	(21)	ns	ns	100
Nord	ns	ns	ns	ns	100
Est	ns	ns	ns	ns	100
Bassin parisien	(24)	(29)	ns	ns	100
Ouest	(25)	ns	(28)	ns	100
Sud-Ouest	ns	ns	ns	ns	100
Centre Est	(28)	ns	ns	ns	100
Méditerranée	(20)	(23)	(25)	ns	100
Ensemble de la population	23	23	19	11	100

Source : CREDOC – Enquête « Conditions de vie et Aspirations des Français », juin 2007. Les chiffres entre parenthèses concernent des effectifs peu importants. Ns = non significatif. (1) Les autres réponses ne figurent pas dans le tableau, compte tenu du nombre trop peu important d'observations.

Tableau 19 - Vous êtes-vous déjà trouvé dans la situation où, alors que vous vouliez donner votre sang, le prélèvement n'a finalement pas été effectué suite au questionnaire médical ou à l'entretien avec le médecin ?

(en %)	OUI	NON	Total
Sexe :			
Homme	13	87	100
Femme	20	80	100
Age :			
Moins de 25 ans	(11)	89	100
25 à 39 ans	13	87	100
40 à 59 ans	19	81	100
60 à 69 ans	24	76	100
70 ans et plus	17	83	100
Diplôme :			
Aucun diplôme ou CEP	15	85	100
CAP, BEPC, Technique	15	85	100
BAC ou BS	17	83	100
Etudes supérieures	20	80	100
PCS :			
Indépendant	ns	87	100
Cadre supérieur	(15)	85	100
Profession intermédiaire	19	81	100
Employé	18	82	100
Ouvrier	11	89	100
Retraité	21	79	100
Reste au foyer	17	83	100
Autre inactif (étudiant)	(10)	90	100
Actif occupé	16	84	100
Chômeur	(15)	85	100
Revenu mensuel du foyer :			
Moins de 9 00 €	19	81	100
900 à 1 500 €	19	81	100
1 500 à 2 300 €	16	84	100
2 300 à 3 100 €	16	84	100
3 100 € et plus	19	81	100
Taille d'agglomération :			
Moins de 2 000 hab.	16	84	100
2 000 à 20 000 hab.	17	83	100
20 000 à 100 000 hab.	15	85	100
100 000 hab. et plus	18	82	100
Paris, agglomération parisienne	18	82	100
Région :			
Région parisienne	17	83	100
Nord	(14)	86	100
Est	(12)	88	100
Bassin parisien	13	87	100
Ouest	19	81	100
Sud-Ouest	19	81	100
Centre Est	17	83	100
Méditerranée	22	78	100
Ensemble de la population	17	83	100

Source : CREDOC – Enquête « Conditions de vie et Aspirations des Français », juin 2007.

Les chiffres entre parenthèses concernent des effectifs peu importants.

Ns = non significatif.

Tableau 20 - Aviez-vous déjà donné votre sang auparavant ?

- Champ : enquêtés n'ayant pas pu donner leur sang suite au questionnaire médical (17% de la population) -

(en %)	OUI	NON	Total
Sexe :			
Homme	77	(23)	100
Femme	64	36	100
Age :			
Moins de 25 ans	ns	(62)	100
25 à 39 ans	57	43	100
40 à 59 ans	78	(22)	100
60 à 69 ans	77	ns	100
70 ans et plus	68	(32)	100
Diplôme :			
Aucun diplôme ou CEP	77	(23)	100
CAP, BEPC, Technique	62	38	100
BAC ou BS	67	(33)	100
Etudes supérieures	71	(29)	100
PCS :			
Indépendant	ns	ns	100
Cadre supérieur	(82)	ns	100
Profession intermédiaire	76	ns	100
Employé	62	(38)	100
Ouvrier	(75)	ns	100
Retraité	70	30	100
Reste au foyer	(64)	ns	100
Autre inactif (étudiant)	ns	ns	100
Actif occupé	71	29	100
Chômeur	(79)	ns	100
Revenu mensuel du foyer :			
Moins de 9 00 €	(63)	ns	100
900 à 1 500 €	54	46	100
1 500 à 2 300 €	72	(28)	100
2 300 à 3 100 €	70	(30)	100
3 100 € et plus	78	(22)	100
Taille d'agglomération :			
Moins de 2 000 hab.	68	(32)	100
2 000 à 20 000 hab.	72	(28)	100
20 000 à 100 000 hab.	(72)	ns	100
100 000 hab. et plus	64	36	100
Paris, agglomération parisienne	72	(28)	100
Région :			
Région parisienne	73	(27)	100
Nord	ns	ns	100
Est	ns	ns	100
Bassin parisien	70	ns	100
Ouest	68	(32)	100
Sud-Ouest	69	ns	100
Centre Est	(73)	ns	100
Méditerranée	63	(37)	100
Ensemble de la population	69	31	100

Source : CREDOC – Enquête « Conditions de vie et Aspirations des Français », juin 2007.

Les chiffres entre parenthèses concernent des effectifs peu importants. Ns = non significatif.

Tableau 21 - Avez-vous eu l'occasion de redonner votre sang depuis ?

- Champ : enquêtés n'ayant pas pu donner leur sang suite au questionnaire médical, soit 17% de la population -

(en %)	OUI	NON	Total
Sexe :			
Homme	(24)	76	100
Femme	16	84	100
Age :			
Moins de 25 ans	ns	(85)	100
25 à 39 ans	(25)	75	100
40 à 59 ans	(22)	78	100
60 à 69 ans	ns	87	100
70 ans et plus	ns	87	100
Diplôme :			
Aucun diplôme ou CEP	ns	85	100
CAP, BEPC, Technique	(17)	83	100
BAC ou BS	ns	75	100
Etudes supérieures	(21)	79	100
PCS :			
Indépendant	ns	ns	100
Cadre supérieur	ns	ns	100
Profession intermédiaire	ns	85	100
Employé	ns	81	100
Ouvrier	ns	(67)	100
Retraité	ns	86	100
Reste au foyer	ns	89	100
Autre inactif (étudiant)	ns	ns	100
Actif occupé	24	76	100
Chômeur	ns	(81)	100
Revenu mensuel du foyer :			
Moins de 9 00 €	ns	(87)	100
900 à 1 500 €	ns	84	100
1 500 à 2 300 €	ns	80	100
2 300 à 3 100 €	(27)	73	100
3 100 € et plus	ns	85	100
Taille d'agglomération :			
Moins de 2 000 hab.	ns	83	100
2 000 à 20 000 hab.	ns	81	100
20 000 à 100 000 hab.	ns	90	100
100 000 hab. et plus	(24)	76	100
Paris, agglomération parisienne	ns	80	100
Région :			
Région parisienne	ns	79	100
Nord	ns	ns	100
Est	ns	(88)	100
Bassin parisien	ns	88	100
Ouest	ns	79	100
Sud-Ouest	ns	87	100
Centre Est	ns	(65)	100
Méditerranée	ns	87	100
Ensemble de la population	19	81	100

Source : CREDOC – Enquête « Conditions de vie et Aspirations des Français », juin 2007.

Les chiffres entre parenthèses concernent des effectifs peu importants. Ns = non significatif.

Tableau 22 – Avez-vous eu l’occasion de redonner votre sang depuis ?

- champ : personnes qui se sont déjà trouvées dans la situation où, alors qu’elles voulaient donner leur sang, le prélèvement n’a finalement pas été effectué suite au questionnaire médical ou à l’entretien avec le médecin, soit 17% de la population -

(en %)

	Oui	Non	Total
Parmi les personnes qui avaient déjà donné leur sang avant (69% de l’échantillon)	27	73	100
Parmi les personnes qui n’avaient pas donné leur sang auparavant (31% de l’échantillon)	1	99	100
Ensemble des personnes qui ont déjà été écartées pour des raisons médicales (17% de la population)	19	81	100

Source : CREDOC, enquête « Conditions de vie et Aspirations des Français », juin 2007

Lecture : 27% des personnes qui avaient donné leur sang au moins une fois avant d’être écartées de la collecte pour des raisons médicales ont eu l’occasion de redonner leur sang depuis ; 99% de ceux qui n’avaient pas donné leur sang auparavant n’ont jamais redonné depuis.

Tableau 23 - Quelle est, dans cette liste, la raison qui vous a le plus incité à faire votre premier don de sang ?

- Champ : enquêtés ayant déjà donné leur sang au cours de leur vie (52% de la population) -

(en %)	Organisé par intermédiaire employeur ou à l'armée	Sollicité par centre de collecte, hôpital, lieu de don	Accompagné par membre de la famille, un ami, un collègue	Par tradition familiale	Geste encouragé par une connaissance	Suite à une campagne de publicité	Incité par une association de donneurs de sang	Informé d'un besoin urgent de sang	Autre raison	Total (yc nsp)
Sexe :										
Homme	29	15	11	6	10	6	7	ns	13	100
Femme	12	23	13	12	7	7	(4)	(4)	17	100
Age :										
Moins de 25 ans	ns	(20)	(19)	ns	ns	ns	ns	ns	ns	100
25 à 39 ans	19	20	15	ns	13	(8)	(6)	ns	13	100
40 à 59 ans	23	15	13	12	(7)	(5)	(5)	ns	17	100
60 à 69 ans	24	(16)	ns	(10)	ns	ns	ns	ns	(14)	100
70 ans et plus	23	27	ns	ns	ns	ns	ns	ns	(17)	100
Diplôme :										
Aucun diplôme ou CEP	23	19	(10)	(8)	(10)	ns	ns	ns	15	100
CAP, BEPC, Technique	23	17	14	(7)	10	(7)	(6)	ns	13	100
BAC ou BS	(16)	(17)	(13)	(12)	(11)	ns	ns	ns	(16)	100
Etudes supérieures	19	22	11	11	(5)	(7)	ns	ns	17	100
PCS :										
Indépendant	ns	ns	ns	ns	ns	ns	ns	-	ns	100
Cadre supérieur	(23)	(16)	ns	ns	ns	ns	ns	ns	(16)	100
Profession intermédiaire	22	19	(13)	(12)	ns	ns	ns	ns	(15)	100
Employé	(16)	(17)	(17)	ns	(13)	ns	ns	ns	(15)	100
Ouvrier	27	(17)	(13)	ns	(10)	ns	ns	ns	(13)	100
Retraité	27	21	(6)	(6)	(6)	(7)	(6)	ns	15	100
Reste au foyer	ns	(21)	(22)	ns	ns	ns	-	ns	(19)	100
Autre inactif (étudiant)	-	ns	ns	ns	ns	ns	ns	ns	ns	100
Actif occupé	22	17	13	10	10	6	5	ns	15	100
Chômeur	ns	ns	ns	ns	ns	ns	ns	ns	ns	100
Revenu mensuel du foyer :										
Moins de 9 00 €	ns	ns	ns	ns	ns	ns	ns	ns	(20)	100
900 à 1 500 €	(15)	25	ns	ns	(10)	ns	ns	ns	(15)	100
1 500 à 2 300 €	20	16	(12)	(9)	(11)	(11)	ns	ns	(14)	100
2 300 à 3 100 €	29	15	(13)	ns	(7)	(7)	ns	ns	(12)	100
3 100 € et plus	24	20	16	(9)	(7)	ns	ns	ns	14	100
Ensemble de la population	21	19	12	9	9	6	6	3	15	100

Source : CREDOC – Enquête « Conditions de vie et Aspirations des Français », juin 2007. Les chiffres entre parenthèses concernent des effectifs peu importants. Ns = non significatif. ... / ...

Raison qui a le plus incité au premier don de sang (suite)

	Organisé par intermédiaire employeur ou à l'armée	Sollicité par centre de collecte, hôpital, lieu de don	Accompagné par membre de la famille, un ami, un collègue	Par tradition familiale	Geste encouragé par une connaissance	Suite à une campagne de publicité	Incité par une association de donneurs de sang	Informé d'un besoin urgent de sang	Autre raison	Total (en %) (yc nsp)
Taille d'agglomération :										
Moins de 2 000 hab.	19	15	16	12	(8)	(8)	(7)	ns	15	100
2 000 à 20 000 hab.	24	18	(10)	(9)	(11)	ns	ns	ns	17	100
20 000 à 100 000 hab.	(22)	22	ns	ns	ns	ns	ns	ns	(16)	100
100 000 hab. et plus	21	20	13	(8)	(7)	(6)	(6)	(5)	14	100
Paris, agglo. parisienne	19	22	(10)	(9)	(10)	ns	ns	ns	(12)	100
Région :										
Région parisienne	19	21	(10)	(8)	(12)	ns	ns	ns	(12)	100
Nord	(24)	ns	ns	ns	ns	ns	ns	ns	ns	100
Est	(19)	(18)	(18)	ns	ns	ns	ns	ns	ns	100
Bassin parisien	28	(15)	(11)	(9)	(10)	ns	ns	ns	(16)	100
Ouest	21	(20)	(10)	ns	ns	ns	ns	ns	(19)	100
Sud-Ouest	(19)	(18)	(12)	ns	ns	ns	ns	ns	(16)	100
Centre Est	(19)	(24)	(16)	ns	ns	ns	ns	ns	(16)	100
Méditerranée	(17)	(18)	(14)	(11)	ns	ns	ns	ns	(13)	100
Ensemble de la population	21	19	12	9	9	6	6	3	15	100

Source : CREDOC – Enquête « Conditions de vie et Aspirations des Français », juin 2007. Les chiffres entre parenthèses concernent des effectifs peu importants. Ns = non significatif.

Tableau 24 - Dites-moi quels sont les premiers mots qui vous viennent à l'esprit lorsqu'on vous parle de donner personnellement votre sang ?

(en %)	Donner son sang est généreux	Accord de principe	Cela permet de sauver des vies	Ne peux pas donner son sang	Il faut donner son sang	J'ai peur	Déjà donneur	Ne donne pas son sang	Total (1)
Sexe :									
Homme	23	14	11	10	11	8	9	5	100
Femme	21	13	14	14	10	9	7	5	100
Age :									
Moins de 25 ans	33	15	(10)	ns	(9)	15	ns	ns	100
25 à 39 ans	24	15	15	(5)	10	12	6	(4)	100
40 à 59 ans	19	15	14	9	12	8	9	5	100
60 à 69 ans	19	(11)	(10)	22	(9)	ns	(10)	ns	100
70 ans et plus	16	(7)	10	32	(10)	ns	13	(6)	100
Diplôme :									
Aucun diplôme ou CEP	18	12	15	19	6	6	8	8	100
CAP, BEPC, Technique	19	16	14	10	10	8	9	5	100
BAC ou BS	23	12	12	(9)	14	10	(8)	ns	100
Etudes supérieures	28	13	8	10	13	11	7	ns	100
PCS :									
Indépendant	(21)	ns	(17)	ns	ns	ns	(15)	ns	100
Cadre supérieur	27	(15)	ns	ns	(14)	ns	(11)	ns	100
Profession intermédiaire	25	13	12	(7)	14	(10)	(6)	ns	100
Employé	20	18	15	(8)	10	13	(5)	(4)	100
Ouvrier	21	13	15	(6)	11	10	(9)	(6)	100
Retraité	18	10	9	27	10	ns	10	(5)	100
Reste au foyer	18	(13)	16	17	(8)	ns	ns	(8)	100
Autre inactif (étudiant)	33	(17)	(11)	ns	ns	(15)	ns	ns	100
Actif occupé	23	14	13	6	12	10	8	5	100
Chômeur	(20)	(16)	(18)	ns	ns	ns	ns	ns	100
Revenu mensuel du foyer :									
Moins de 9 00 €	23	(11)	(15)	17	(10)	ns	ns	ns	100
900 à 1 500 €	19	13	13	14	9	10	9	(6)	100
1 500 à 2 300 €	20	13	12	16	9	10	(8)	(5)	100
2 300 à 3 100 €	25	15	11	8	10	10	(6)	(5)	100
3 100 € et plus	23	16	9	10	13	9	9	ns	100
Ensemble de la population	22	14	13	12	10	9	8	5	100

Source : CREDOC – Enquête « Conditions de vie et Aspirations des Français », juin 2007. Les chiffres entre parenthèses concernent des effectifs peu importants. Ns = non significatif. D'autres raisons évoquées ne figurent pas dans le tableau, compte tenu du nombre trop peu important d'observations. On y trouve : « ne veux pas donner son sang » (2%), « on ne me l'a jamais demandé » (1%), « doute quant à l'utilisation du sang » (1%), « autre » (3%) et nsp (1%).

Les premiers mots qui viennent à l'esprit quand on parle de donner son sang (suite)

	Donner son sang est généreux	Accord de principe	Cela permet de sauver des vies	Ne peux pas donner son sang	Il faut donner son sang	J'ai peur	Déjà donneur	Ne donne pas son sang	Total (1)
Taille d'agglomération :									
Moins de 2 000 hab.	22	11	15	12	12	6	9	7	100
2 000 à 20 000 hab.	20	12	15	12	12	10	(6)	(4)	100
20 000 à 100 000 hab.	17	16	14	12	(9)	(8)	(8)	ns	100
100 000 hab. et plus	23	14	8	13	10	10	9	(5)	100
Paris, agglo. parisienne	24	15	13	11	(8)	(9)	(8)	ns	100
Région :									
Région parisienne	22	15	13	12	9	9	(7)	ns	100
Nord	(15)	ns	(16)	ns	ns	(13)	ns	ns	100
Est	29	(9)	(11)	(10)	(11)	ns	ns	ns	100
Bassin parisien	18	14	18	14	(8)	(6)	9	(5)	100
Ouest	28	15	11	(9)	12	(7)	(5)	ns	100
Sud-Ouest	24	(11)	(11)	15	(8)	(10)	(8)	(6)	100
Centre Est	19	(11)	(10)	(11)	(12)	13	(10)	ns	100
Méditerranée	20	18	(9)	14	14	(7)	(10)	ns	100
Ensemble de la population	22	14	13	12	10	9	8	5	100

Source : CREDOC – Enquête « Conditions de vie et Aspirations des Français », juin 2007. Les chiffres entre parenthèses concernent des effectifs peu importants. Ns = non significatif. D'autres raisons évoquées ne figurent pas dans le tableau, compte tenu du nombre trop peu important d'observations. On y trouve : « ne veux pas donner son sang » (2%), « on ne me l'a jamais demandé » (1%), « doute quant à l'utilisation du sang » (1%), « autre » (3%) et nsp (1%).

Tableau 25 - Donner son sang permet de sauver des vies

(en %)	D'accord (1)	Pas d'accord (2)	Total (yc nsp)
Sexe :			
Homme	99	ns	100
Femme	98	(2)	100
Age :			
Moins de 25 ans	99	ns	100
25 à 39 ans	99	ns	100
40 à 59 ans	98	ns	100
60 à 69 ans	98	ns	100
70 ans et plus	99	ns	100
Diplôme :			
Aucun diplôme ou CEP	98	ns	100
CAP, BEPC, Technique	98	ns	100
BAC ou BS	100	-	100
Etudes supérieures	99	ns	100
PCS :			
Indépendant	100	-	100
Cadre supérieur	99	ns	100
Profession intermédiaire	100	-	100
Employé	98	ns	100
Ouvrier	98	ns	100
Retraité	98	ns	100
Reste au foyer	97	ns	100
Autre inactif (étudiant)	100	-	100
Actif occupé	99	ns	100
Chômeur	97	ns	100
Revenu mensuel du foyer :			
Moins de 9 00 €	97	ns	100
900 à 1 500 €	98	ns	100
1 500 à 2 300 €	99	ns	100
2 300 à 3 100 €	99	ns	100
3 100 € et plus	100	-	100
Taille d'agglomération :			
Moins de 2 000 hab.	98	ns	100
2 000 à 20 000 hab.	99	ns	100
20 000 à 100 000 hab.	99	ns	100
100 000 hab. et plus	99	ns	100
Paris, agglomération parisienne	98	ns	100
Région :			
Région parisienne	98	ns	100
Nord	97	ns	100
Est	98	ns	100
Bassin parisien	99	ns	100
Ouest	100	-	100
Sud-Ouest	97	ns	100
Centre Est	99	ns	100
Méditerranée	100	-	100
Ensemble de la population	98	2	100

Source : CREDOC – Enquête « Conditions de vie et Aspirations des Français », juin 2007. Les chiffres entre parenthèses concernent des effectifs peu importants. Ns = non significatif. (1) Cumul des réponses « tout à fait d'accord » et « assez d'accord ». (2) Cumul des réponses « peu d'accord » et « pas du tout d'accord ».

Tableau 26 - Aujourd'hui, le nombre de dons de sang est insuffisant pour faire face aux besoins

(en %)	D'accord (1)	Pas d'accord (2)	Total (yc nsp)
Sexe :			
Homme	93	5	100
Femme	93	5	100
Age :			
Moins de 25 ans	89	(8)	100
25 à 39 ans	94	(5)	100
40 à 59 ans	93	5	100
60 à 69 ans	95	ns	100
70 ans et plus	93	ns	100
Diplôme :			
Aucun diplôme ou CEP	92	(5)	100
CAP, BEPC, Technique	93	6	100
BAC ou BS	91	(5)	100
Etudes supérieures	95	(3)	100
PCS :			
Indépendant	91	ns	100
Cadre supérieur	97	ns	100
Profession intermédiaire	94	(6)	100
Employé	92	(6)	100
Ouvrier	94	ns	100
Retraité	94	(4)	100
Reste au foyer	93	ns	100
Autre inactif (étudiant)	88	ns	100
Actif occupé	93	5	100
Chômeur	93	ns	100
Revenu mensuel du foyer :			
Moins de 9 00 €	91	ns	100
900 à 1 500 €	93	(6)	100
1 500 à 2 300 €	93	(5)	100
2 300 à 3 100 €	94	(5)	100
3 100 € et plus	94	(4)	100
Taille d'agglomération :			
Moins de 2 000 hab.	94	(5)	100
2 000 à 20 000 hab.	95	ns	100
20 000 à 100 000 hab.	92	(7)	100
100 000 hab. et plus	94	(5)	100
Paris, agglomération parisienne	90	(7)	100
Région :			
Région parisienne	90	(7)	100
Nord	92	ns	100
Est	88	(12)	100
Bassin parisien	94	ns	100
Ouest	96	ns	100
Sud-Ouest	92	(7)	100
Centre Est	95	ns	100
Méditerranée	96	ns	100
Ensemble de la population	93	5	100

Source : CREDOC – Enquête « Conditions de vie et Aspirations des Français », juin 2007. Les chiffres entre parenthèses concernent des effectifs peu importants. Ns = non significatif. (1) Cumul des réponses « tout à fait d'accord » et « assez d'accord ». (2) Cumul des réponses « peu d'accord » et « pas du tout d'accord ».

Tableau 27 - Donner son sang, c'est facile, ça ne prend que quelques minutes

(en %)	D'accord (1)	Pas d'accord (2)	Total (yc nsp)
Sexe :			
Homme	87	12	100
Femme	88	11	100
Age :			
Moins de 25 ans	85	14	100
25 à 39 ans	87	12	100
40 à 59 ans	87	12	100
60 à 69 ans	86	13	100
70 ans et plus	93	(6)	100
Diplôme :			
Aucun diplôme ou CEP	92	7	100
CAP, BEPC, Technique	86	12	100
BAC ou BS	88	12	100
Etudes supérieures	86	14	100
PCS :			
Indépendant	89	ns	100
Cadre supérieur	84	(16)	100
Profession intermédiaire	86	14	100
Employé	88	11	100
Ouvrier	87	11	100
Retraité	90	9	100
Reste au foyer	88	(9)	100
Autre inactif (étudiant)	86	(14)	100
Actif occupé	87	13	100
Chômeur	88	ns	100
Revenu mensuel du foyer :			
Moins de 9 00 €	88	(11)	100
900 à 1 500 €	91	(8)	100
1 500 à 2 300 €	85	14	100
2 300 à 3 100 €	88	11	100
3 100 € et plus	87	13	100
Taille d'agglomération :			
Moins de 2 000 hab.	91	8	100
2 000 à 20 000 hab.	90	10	100
20 000 à 100 000 hab.	82	18	100
100 000 hab. et plus	89	10	100
Paris, agglomération parisienne	83	16	100
Région :			
Région parisienne	85	14	100
Nord	89	ns	100
Est	80	20	100
Bassin parisien	85	14	100
Ouest	91	(8)	100
Sud-Ouest	94	ns	100
Centre Est	86	13	100
Méditerranée	92	(7)	100
Ensemble de la population	88	12	100

Source : CREDOC – Enquête « Conditions de vie et Aspirations des Français », juin 2007. Les chiffres entre parenthèses concernent des effectifs peu importants. Ns = non significatif. (1) Cumul des réponses « tout à fait d'accord » et « assez d'accord ». (2) Cumul des réponses « peu d'accord » et « pas du tout d'accord ».

Tableau 28 - On n'entend pas assez parler du don du sang dans notre pays

(en %)	D'accord (1)	Pas d'accord (2)	Total (yc nsp)
Sexe :			
Homme	65	34	100
Femme	65	35	100
Age :			
Moins de 25 ans	69	31	100
25 à 39 ans	69	31	100
40 à 59 ans	63	36	100
60 à 69 ans	62	38	100
70 ans et plus	62	37	100
Diplôme :			
Aucun diplôme ou CEP	66	33	100
CAP, BEPC, Technique	65	35	100
BAC ou BS	65	35	100
Etudes supérieures	66	34	100
PCS :			
Indépendant	62	38	100
Cadre supérieur	65	34	100
Profession intermédiaire	64	36	100
Employé	66	34	100
Ouvrier	68	31	100
Retraité	62	38	100
Reste au foyer	67	32	100
Autre inactif (étudiant)	71	29	100
Actif occupé	65	35	100
Chômeur	70	30	100
Revenu mensuel du foyer :			
Moins de 9 00 €	71	28	100
900 à 1 500 €	68	31	100
1 500 à 2 300 €	63	37	100
2 300 à 3 100 €	67	33	100
3 100 € et plus	66	34	100
Taille d'agglomération :			
Moins de 2 000 hab.	66	34	100
2 000 à 20 000 hab.	59	41	100
20 000 à 100 000 hab.	67	33	100
100 000 hab. et plus	64	35	100
Paris, agglomération parisienne	73	27	100
Région :			
Région parisienne	72	27	100
Nord	56	44	100
Est	57	43	100
Bassin parisien	66	33	100
Ouest	66	34	100
Sud-Ouest	67	33	100
Centre Est	62	38	100
Méditerranée	66	33	100
Ensemble de la population	65	35	100

Source : CREDOC – Enquête « Conditions de vie et Aspirations des Français », juin 2007. Les chiffres entre parenthèses concernent des effectifs peu importants. Ns = non significatif. (1) Cumul des réponses « tout à fait d'accord » et « assez d'accord ». (2) Cumul des réponses « peu d'accord » et « pas du tout d'accord ».

Tableau 29 - Il faudrait davantage valoriser, dans notre pays, ceux qui font le geste de donner leur sang

(en %)	D'accord (1)	Pas d'accord (2)	Total (yc nsp)
Sexe :			
Homme	75	25	100
Femme	72	28	100
Age :			
Moins de 25 ans	75	25	100
25 à 39 ans	74	26	100
40 à 59 ans	71	29	100
60 à 69 ans	74	26	100
70 ans et plus	78	20	100
Diplôme :			
Aucun diplôme ou CEP	81	18	100
CAP, BEPC, Technique	75	25	100
BAC ou BS	65	35	100
Etudes supérieures	69	31	100
PCS :			
Indépendant	68	32	100
Cadre supérieur	64	36	100
Profession intermédiaire	70	30	100
Employé	70	30	100
Ouvrier	79	21	100
Retraité	76	23	100
Reste au foyer	79	19	100
Autre inactif (étudiant)	74	26	100
Actif occupé	72	28	100
Chômeur	70	30	100
Revenu mensuel du foyer :			
Moins de 9 00 €	70	29	100
900 à 1 500 €	77	23	100
1 500 à 2 300 €	73	27	100
2 300 à 3 100 €	76	24	100
3 100 € et plus	70	30	100
Taille d'agglomération :			
Moins de 2 000 hab.	71	28	100
2 000 à 20 000 hab.	74	26	100
20 000 à 100 000 hab.	80	20	100
100 000 hab. et plus	74	26	100
Paris, agglomération parisienne	71	29	100
Région :			
Région parisienne	71	29	100
Nord	75	25	100
Est	80	20	100
Bassin parisien	73	27	100
Ouest	75	25	100
Sud-Ouest	74	26	100
Centre Est	75	25	100
Méditerranée	69	30	100
Ensemble de la population	73	26	100

Source : CREDOC – Enquête « Conditions de vie et Aspirations des Français », juin 2007. Les chiffres entre parenthèses concernent des effectifs peu importants. Ns = non significatif. (1) Cumul des réponses « tout à fait d'accord » et « assez d'accord ». (2) Cumul des réponses « peu d'accord » et « pas du tout d'accord ».

Tableau 30 - Quand on donne son sang, on ne sait pas très bien où il va

(en %)	D'accord (1)	Pas d'accord (2)	Total (yc nsp)
Sexe :			
Homme	63	37	100
Femme	64	35	100
Age :			
Moins de 25 ans	66	33	100
25 à 39 ans	65	34	100
40 à 59 ans	60	40	100
60 à 69 ans	65	34	100
70 ans et plus	64	35	100
Diplôme :			
Aucun diplôme ou CEP	66	33	100
CAP, BEPC, Technique	66	33	100
BAC ou BS	61	39	100
Etudes supérieures	59	41	100
PCS :			
Indépendant	55	44	100
Cadre supérieur	51	50	100
Profession intermédiaire	59	40	100
Employé	66	33	100
Ouvrier	65	34	100
Retraité	63	36	100
Reste au foyer	71	27	100
Autre inactif (étudiant)	65	35	100
Actif occupé	61	38	100
Chômeur	64	36	100
Revenu mensuel du foyer :			
Moins de 9 00 €	64	35	100
900 à 1 500 €	67	31	100
1 500 à 2 300 €	64	36	100
2 300 à 3 100 €	66	34	100
3 100 € et plus	58	42	100
Taille d'agglomération :			
Moins de 2 000 hab.	60	39	100
2 000 à 20 000 hab.	64	35	100
20 000 à 100 000 hab.	69	31	100
100 000 hab. et plus	61	38	100
Paris, agglomération parisienne	67	32	100
Région :			
Région parisienne	67	32	100
Nord	63	37	100
Est	66	34	100
Bassin parisien	63	36	100
Ouest	63	37	100
Sud-Ouest	59	41	100
Centre Est	63	37	100
Méditerranée	61	37	100
Ensemble de la population	63	36	100

Source : CREDOC – Enquête « Conditions de vie et Aspirations des Français », juin 2007. Les chiffres entre parenthèses concernent des effectifs peu importants. Ns = non significatif. (1) Cumul des réponses « tout à fait d'accord » et « assez d'accord ». (2) Cumul des réponses « peu d'accord » et « pas du tout d'accord ».

Tableau 31 - Une grande partie du sang prélevé n'est pas utilisée, les stocks sont mal gérés

(en %)	D'accord (1)	Pas d'accord (2)	Ne sait pas	Total
Sexe :				
Homme	28	57	15	100
Femme	34	53	13	100
Age :				
Moins de 25 ans	32	59	(9)	100
25 à 39 ans	32	53	14	100
40 à 59 ans	34	53	13	100
60 à 69 ans	32	54	14	100
70 ans et plus	24	60	16	100
Diplôme :				
Aucun diplôme ou CEP	36	48	16	100
CAP, BEPC, Technique	37	48	15	100
BAC ou BS	25	65	10	100
Etudes supérieures	24	65	11	100
PCS :				
Indépendant	(24)	62	ns	100
Cadre supérieur	(17)	70	(13)	100
Profession intermédiaire	27	59	14	100
Employé	37	51	12	100
Ouvrier	40	45	15	100
Retraité	26	59	15	100
Reste au foyer	45	43	(12)	100
Autre inactif (étudiant)	30	60	(10)	100
Actif occupé	30	56	14	100
Chômeur	40	47	(13)	100
Revenu mensuel du foyer :				
Moins de 9 00 €	32	52	(16)	100
900 à 1 500 €	39	49	12	100
1 500 à 2 300 €	34	54	12	100
2 300 à 3 100 €	33	53	14	100
3 100 € et plus	25	65	10	100
Taille d'agglomération :				
Moins de 2 000 hab.	29	56	15	100
2 000 à 20 000 hab.	30	47	22	100
20 000 à 100 000 hab.	36	56	(8)	100
100 000 hab. et plus	30	60	9	100
Paris, agglomération parisienne	36	50	14	100
Région :				
Région parisienne	36	48	16	100
Nord	38	56	ns	100
Est	32	58	(10)	100
Bassin parisien	28	56	16	100
Ouest	32	50	18	100
Sud-Ouest	40	53	(7)	100
Centre Est	21	64	15	100
Méditerranée	27	59	14	100
Ensemble de la population	32	55	14	100

Source : CREDOC – Enquête « Conditions de vie et Aspirations des Français », juin 2007. Les chiffres entre parenthèses concernent des effectifs peu importants. Ns = non significatif. (1) Cumul des réponses « tout à fait d'accord » et « assez d'accord ». (2) Cumul des réponses « peu d'accord » et « pas du tout d'accord ».

Tableau 32 - Quand on veut donner son sang, on ne sait pas très bien quels sont les critères d'âge, de situations...qui sont retenus

(en %)	D'accord (1)	Pas d'accord (2)	Total (yc nsp)
Sexe :			
Homme	60	38	100
Femme	59	40	100
Age :			
Moins de 25 ans	59	40	100
25 à 39 ans	63	35	100
40 à 59 ans	57	42	100
60 à 69 ans	61	38	100
70 ans et plus	60	39	100
Diplôme :			
Aucun diplôme ou CEP	63	36	100
CAP, BEPC, Technique	62	37	100
BAC ou BS	54	45	100
Etudes supérieures	57	41	100
PCS :			
Indépendant	58	40	100
Cadre supérieur	53	45	100
Profession intermédiaire	58	40	100
Employé	58	40	100
Ouvrier	65	34	100
Retraité	59	40	100
Reste au foyer	65	33	100
Autre inactif (étudiant)	60	39	100
Actif occupé	58	40	100
Chômeur	67	32	100
Revenu mensuel du foyer :			
Moins de 9 00 €	58	38	100
900 à 1 500 €	64	35	100
1 500 à 2 300 €	63	36	100
2 300 à 3 100 €	62	37	100
3 100 € et plus	56	42	100
Taille d'agglomération :			
Moins de 2 000 hab.	58	40	100
2 000 à 20 000 hab.	57	40	100
20 000 à 100 000 hab.	63	37	100
100 000 hab. et plus	61	39	100
Paris, agglomération parisienne	61	37	100
Région :			
Région parisienne	61	36	100
Nord	69	30	100
Est	52	48	100
Bassin parisien	59	38	100
Ouest	56	44	100
Sud-Ouest	67	32	100
Centre Est	61	39	100
Méditerranée	57	42	100
Ensemble de la population	60	39	100

Source : CREDOC – Enquête « Conditions de vie et Aspirations des Français », juin 2007. Les chiffres entre parenthèses concernent des effectifs peu importants. Ns = non significatif. (1) Cumul des réponses « tout à fait d'accord » et « assez d'accord ». (2) Cumul des réponses « peu d'accord » et « pas du tout d'accord ».

Tableau 33 - Donner son sang est risqué, on peut attraper des maladies

(en %)	D'accord (1)	Pas d'accord (2)	Total (yc nsp)
Sexe :			
Homme	22	78	100
Femme	23	77	100
Age :			
Moins de 25 ans	21	79	100
25 à 39 ans	22	78	100
40 à 59 ans	21	79	100
60 à 69 ans	24	75	100
70 ans et plus	26	72	100
Diplôme :			
Aucun diplôme ou CEP	33	66	100
CAP, BEPC, Technique	24	76	100
BAC ou BS	14	86	100
Etudes supérieures	14	86	100
PCS :			
Indépendant	(19) ns	81	100
Cadre supérieur	ns	91	100
Profession intermédiaire	13	86	100
Employé	27	73	100
Ouvrier	25	75	100
Retraité	23	76	100
Reste au foyer	32	67	100
Autre inactif (étudiant)	20	80	100
Actif occupé	19	80	100
Chômeur	29	71	100
Revenu mensuel du foyer :			
Moins de 9 00 €	26	73	100
900 à 1 500 €	29	71	100
1 500 à 2 300 €	23	77	100
2 300 à 3 100 €	23	77	100
3 100 € et plus	13	86	100
Taille d'agglomération :			
Moins de 2 000 hab.	21	78	100
2 000 à 20 000 hab.	21	78	100
20 000 à 100 000 hab.	26	73	100
100 000 hab. et plus	19	81	100
Paris, agglomération parisienne	27	73	100
Région :			
Région parisienne	28	72	100
Nord	25	74	100
Est	21	79	100
Bassin parisien	22	77	100
Ouest	19	81	100
Sud-Ouest	27	73	100
Centre Est	18	82	100
Méditerranée	18	81	100
Ensemble de la population	22	77	100

Source : CREDOC – Enquête « Conditions de vie et Aspirations des Français », juin 2007. Les chiffres entre parenthèses concernent des effectifs peu importants. Ns = non significatif. (1) Cumul des réponses « tout à fait d'accord » et « assez d'accord ». (2) Cumul des réponses « peu d'accord » et « pas du tout d'accord ».

Tableau 34 – La raison suivante vous retient-elle de donner votre sang, ou de le donner plus souvent ?

« Vous n’y pensez pas, ça ne vous vient pas à l’idée »

(en %)	OUI	NON	Total (yc nsp)
Sexe :			
Homme	42	58	100
Femme	27	73	100
Age :			
Moins de 25 ans	40	60	100
25 à 39 ans	45	55	100
40 à 59 ans	35	65	100
60 à 69 ans	22	78	100
70 ans et plus	17	82	100
Diplôme :			
Aucun diplôme ou CEP	31	69	100
CAP, BEPC, Technique	37	63	100
BAC ou BS	33	67	100
Etudes supérieures	35	65	100
PCS :			
Indépendant	48	52	100
Cadre supérieur	35	65	100
Profession intermédiaire	40	60	100
Employé	36	64	100
Ouvrier	45	55	100
Retraité	20	79	100
Reste au foyer	27	73	100
Autre inactif (étudiant)	42	57	100
Actif occupé	40	60	100
Chômeur	41	59	100
Revenu mensuel du foyer :			
Moins de 9 00 €	28	72	100
900 à 1 500 €	32	67	100
1 500 à 2 300 €	36	64	100
2 300 à 3 100 €	36	64	100
3 100 € et plus	35	65	100
Taille d’agglomération :			
Moins de 2 000 hab.	36	64	100
2 000 à 20 000 hab.	33	67	100
20 000 à 100 000 hab.	32	67	100
100 000 hab. et plus	34	66	100
Paris, agglomération parisienne	35	65	100
Région :			
Région parisienne	35	64	100
Nord	40	60	100
Est	35	65	100
Bassin parisien	37	63	100
Ouest	27	72	100
Sud-Ouest	34	66	100
Centre Est	37	63	100
Méditerranée	32	68	100
Ensemble de la population	34	66	100

Source : CREDOC – Enquête « Conditions de vie et Aspirations des Français », juin 2007.

Tableau 35 – La raison suivante vous retient-elle de donner votre sang, ou de le donner plus souvent ?

« Vous n’êtes jamais sollicité pour le faire »

(en %)	OUI	NON	Total (yc nsp)
Sexe :			
Homme	35	65	100
Femme	28	72	100
Age :			
Moins de 25 ans	43	57	100
25 à 39 ans	39	61	100
40 à 59 ans	32	68	100
60 à 69 ans	22	78	100
70 ans et plus	15	85	100
Diplôme :			
Aucun diplôme ou CEP	28	72	100
CAP, BEPC, Technique	36	64	100
BAC ou BS	30	70	100
Etudes supérieures	31	69	100
PCS :			
Indépendant	34	66	100
Cadre supérieur	32	68	100
Profession intermédiaire	30	70	100
Employé	36	64	100
Ouvrier	45	55	100
Retraité	16	84	100
Reste au foyer	31	69	100
Autre inactif (étudiant)	44	56	100
Actif occupé	36	64	100
Chômeur	36	64	100
Revenu mensuel du foyer :			
Moins de 9 00 €	27	73	100
900 à 1 500 €	32	68	100
1 500 à 2 300 €	33	67	100
2 300 à 3 100 €	35	65	100
3 100 € et plus	29	71	100
Taille d’agglomération :			
Moins de 2 000 hab.	30	70	100
2 000 à 20 000 hab.	28	72	100
20 000 à 100 000 hab.	32	68	100
100 000 hab. et plus	33	67	100
Paris, agglomération parisienne	36	64	100
Région :			
Région parisienne	36	64	100
Nord	36	64	100
Est	34	66	100
Bassin parisien	35	65	100
Ouest	29	71	100
Sud-Ouest	22	78	100
Centre Est	33	67	100
Méditerranée	26	74	100
Ensemble de la population	32	68	100

Source : CREDOC – Enquête « Conditions de vie et Aspirations des Français », juin 2007.

Tableau 36 – La raison suivante vous retient-elle de donner votre sang, ou de le donner plus souvent ?

« Votre état de santé vous en empêche »

(en %)	OUI	NON	Total (yc nsp)
Sexe :			
Homme	24	76	100
Femme	37	63	100
Age :			
Moins de 25 ans	18	82	100
25 à 39 ans	17	82	100
40 à 59 ans	32	68	100
60 à 69 ans	46	53	100
70 ans et plus	53	46	100
Diplôme :			
Aucun diplôme ou CEP	40	60	100
CAP, BEPC, Technique	27	73	100
BAC ou BS	30	70	100
Etudes supérieures	28	72	100
PCS :			
Indépendant	(14)	86	100
Cadre supérieur	(18)	82	100
Profession intermédiaire	27	73	100
Employé	24	75	100
Ouvrier	20	80	100
Retraité	48	51	100
Reste au foyer	49	51	100
Autre inactif (étudiant)	(17)	83	100
Actif occupé	21	79	100
Chômeur	31	69	100
Revenu mensuel du foyer :			
Moins de 9 00 €	43	57	100
900 à 1 500 €	36	64	100
1 500 à 2 300 €	32	67	100
2 300 à 3 100 €	25	75	100
3 100 € et plus	28	71	100
Taille d'agglomération :			
Moins de 2 000 hab.	32	68	100
2 000 à 20 000 hab.	31	68	100
20 000 à 100 000 hab.	29	71	100
100 000 hab. et plus	30	69	100
Paris, agglomération parisienne	30	69	100
Région :			
Région parisienne	28	72	100
Nord	28	72	100
Est	36	64	100
Bassin parisien	35	65	100
Ouest	30	70	100
Sud-Ouest	32	68	100
Centre Est	24	76	100
Méditerranée	32	66	100
Ensemble de la population	31	69	100

Source : CREDOC – Enquête « Conditions de vie et Aspirations des Français », juin 2007. Les chiffres entre parenthèses concernent des effectifs peu importants.

Tableau 37 – La raison suivante vous retient-elle de donner votre sang, ou de le donner plus souvent ?
« Vous n’avez pas le temps »

(en %)	OUI	NON	Total (yc nsp)
Sexe :			
Homme	29	71	100
Femme	20	80	100
Age :			
Moins de 25 ans	29	71	100
25 à 39 ans	38	62	100
40 à 59 ans	27	73	100
60 à 69 ans	(7)	93	100
70 ans et plus	ns	97	100
Diplôme :			
Aucun diplôme ou CEP	14	86	100
CAP, BEPC, Technique	27	73	100
BAC ou BS	27	73	100
Etudes supérieures	28	72	100
PCS :			
Indépendant	44	56	100
Cadre supérieur	40	60	100
Profession intermédiaire	31	69	100
Employé	29	71	100
Ouvrier	35	65	100
Retraité	(4)	96	100
Reste au foyer	(10)	90	100
Autre inactif (étudiant)	32	68	100
Actif occupé	36	64	100
Chômeur	(18)	82	100
Revenu mensuel du foyer :			
Moins de 9 00 €	(12)	88	100
900 à 1 500 €	17	83	100
1 500 à 2 300 €	24	76	100
2 300 à 3 100 €	31	69	100
3 100 € et plus	32	68	100
Taille d’agglomération :			
Moins de 2 000 hab.	24	76	100
2 000 à 20 000 hab.	23	77	100
20 000 à 100 000 hab.	24	76	100
100 000 hab. et plus	25	75	100
Paris, agglomération parisienne	26	74	100
Région :			
Région parisienne	26	74	100
Nord	26	74	100
Est	26	74	100
Bassin parisien	30	70	100
Ouest	23	76	100
Sud-Ouest	20	80	100
Centre Est	18	81	100
Méditerranée	21	79	100
Ensemble de la population	24	76	100

Source : CREDOC – Enquête « Conditions de vie et Aspirations des Français », juin 2007. Les chiffres entre parenthèses concernent des effectifs peu importants. Ns = non significatif.

Tableau 38 – La raison suivante vous retient-elle de donner votre sang, ou de le donner plus souvent ?

« Vous ne savez pas où aller pour donner votre sang »

(en %)	OUI	NON	Total (yc nsp)
Sexe :			
Homme	20	80	100
Femme	16	84	100
Age :			
Moins de 25 ans	34	66	100
25 à 39 ans	22	78	100
40 à 59 ans	16	84	100
60 à 69 ans	(10)	90	100
70 ans et plus	(8)	92	100
Diplôme :			
Aucun diplôme ou CEP	15	85	100
CAP, BEPC, Technique	19	81	100
BAC ou BS	19	81	100
Etudes supérieures	19	81	100
PCS :			
Indépendant	ns	87	100
Cadre supérieur	(16)	84	100
Profession intermédiaire	17	83	100
Employé	22	78	100
Ouvrier	26	74	100
Retraité	8	92	100
Reste au foyer	19	81	100
Autre inactif (étudiant)	29	71	100
Actif occupé	20	80	100
Chômeur	26	74	100
Revenu mensuel du foyer :			
Moins de 9 00 €	(15)	85	100
900 à 1 500 €	22	78	100
1 500 à 2 300 €	18	82	100
2 300 à 3 100 €	20	80	100
3 100 € et plus	17	83	100
Taille d'agglomération :			
Moins de 2 000 hab.	17	83	100
2 000 à 20 000 hab.	16	84	100
20 000 à 100 000 hab.	18	82	100
100 000 hab. et plus	18	82	100
Paris, agglomération parisienne	23	77	100
Région :			
Région parisienne	22	78	100
Nord	(20)	80	100
Est	19	81	100
Bassin parisien	23	77	100
Ouest	15	85	100
Sud-Ouest	13	87	100
Centre Est	17	83	100
Méditerranée	13	87	100
Ensemble de la population	18	82	100

Source : CREDOC – Enquête « Conditions de vie et Aspirations des Français », juin 2007. Les chiffres entre parenthèses concernent des effectifs peu importants. Ns = non significatif.

Tableau 39 – La raison suivante vous retient-elle de donner votre sang, ou de le donner plus souvent ?

« Vous avez peur d’avoir mal, peur de la piqûre »

(en %)	OUI	NON	Total (yc nsp)
Sexe :			
Homme	16	84	100
Femme	17	83	100
Age :			
Moins de 25 ans	29	71	100
25 à 39 ans	25	75	100
40 à 59 ans	13	87	100
60 à 69 ans	(11)	89	100
70 ans et plus	ns	96	100
Diplôme :			
Aucun diplôme ou CEP	12	88	100
CAP, BEPC, Technique	16	84	100
BAC ou BS	19	81	100
Etudes supérieures	20	80	100
PCS :			
Indépendant	(15)	85	100
Cadre supérieur	22	78	100
Profession intermédiaire	14	86	100
Employé	25	75	100
Ouvrier	19	80	100
Retraité	7	93	100
Reste au foyer	(12)	87	100
Autre inactif (étudiant)	26	73	100
Actif occupé	20	80	100
Chômeur	(20)	80	100
Revenu mensuel du foyer :			
Moins de 9 00 €	(16)	84	100
900 à 1 500 €	15	85	100
1 500 à 2 300 €	17	83	100
2 300 à 3 100 €	18	82	100
3 100 € et plus	19	81	100
Taille d’agglomération :			
Moins de 2 000 hab.	12	88	100
2 000 à 20 000 hab.	19	81	100
20 000 à 100 000 hab.	13	87	100
100 000 hab. et plus	18	82	100
Paris, agglomération parisienne	22	78	100
Région :			
Région parisienne	21	78	100
Nord	(13)	87	100
Est	19	81	100
Bassin parisien	11	89	100
Ouest	18	82	100
Sud-Ouest	16	84	100
Centre Est	18	82	100
Méditerranée	17	83	100
Ensemble de la population	17	83	100

Source : CREDOC – Enquête « Conditions de vie et Aspirations des Français », juin 2007. Les chiffres entre parenthèses concernent des effectifs peu importants. Ns = non significatif.

Tableau 40 – La raison suivante vous retient-elle de donner votre sang, ou de le donner plus souvent ?

« La vue du sang vous est insupportable »

(en %)	OUI	NON	Total (yc nsp)
Sexe :			
Homme	10	90	100
Femme	14	85	100
Age :			
Moins de 25 ans	18	82	100
25 à 39 ans	16	84	100
40 à 59 ans	12	88	100
60 à 69 ans	(6)	94	100
70 ans et plus	(6)	94	100
Diplôme :			
Aucun diplôme ou CEP	11	89	100
CAP, BEPC, Technique	11	89	100
BAC ou BS	14	86	100
Etudes supérieures	14	86	100
PCS :			
Indépendant	ns	89	100
Cadre supérieur	(16)	84	100
Profession intermédiaire	14	86	100
Employé	16	84	100
Ouvrier	14	86	100
Retraité	(6)	94	100
Reste au foyer	(9)	91	100
Autre inactif (étudiant)	(16)	84	100
Actif occupé	15	85	100
Chômeur	(18)	82	100
Revenu mensuel du foyer :			
Moins de 9 00 €	(12)	88	100
900 à 1 500 €	13	87	100
1 500 à 2 300 €	12	88	100
2 300 à 3 100 €	15	85	100
3 100 € et plus	12	88	100
Taille d'agglomération :			
Moins de 2 000 hab.	10	90	100
2 000 à 20 000 hab.	14	86	100
20 000 à 100 000 hab.	(11)	89	100
100 000 hab. et plus	13	87	100
Paris, agglomération parisienne	15	85	100
Région :			
Région parisienne	15	85	100
Nord	ns	93	100
Est	(15)	85	100
Bassin parisien	9	91	100
Ouest	15	85	100
Sud-Ouest	(12)	88	100
Centre Est	(13)	87	100
Méditerranée	(10)	90	100
Ensemble de la population	12	88	100

Source : CREDOC – Enquête « Conditions de vie et Aspirations des Français », juin 2007. Les chiffres entre parenthèses concernent des effectifs peu importants. Ns = non significatif.

Tableau 41 – La raison suivante vous retient-elle de donner votre sang, ou de le donner plus souvent ?

« Vous avez peur d'être contaminé au moment du prélèvement »

(en %)	OUI	NON	Total (yc nsp)
Sexe :			
Homme	10	90	100
Femme	9	91	100
Age :			
Moins de 25 ans	(12)	88	100
25 à 39 ans	11	89	100
40 à 59 ans	10	90	100
60 à 69 ans	(9)	91	100
70 ans et plus	(5)	94	100
Diplôme :			
Aucun diplôme ou CEP	12	88	100
CAP, BEPC, Technique	12	88	100
BAC ou BS	(6)	94	100
Etudes supérieures	(6)	94	100
PCS :			
Indépendant	ns	92	100
Cadre supérieur	ns	94	100
Profession intermédiaire	ns	94	100
Employé	14	86	100
Ouvrier	13	87	100
Retraité	(6)	94	100
Reste au foyer	(13)	86	100
Autre inactif (étudiant)	ns	91	100
Actif occupé	10	90	100
Chômeur	(16)	84	100
Revenu mensuel du foyer :			
Moins de 9 00 €	(10)	90	100
900 à 1 500 €	12	88	100
1 500 à 2 300 €	11	89	100
2 300 à 3 100 €	10	90	100
3 100 € et plus	(6)	94	100
Taille d'agglomération :			
Moins de 2 000 hab.	7	93	100
2 000 à 20 000 hab.	10	90	100
20 000 à 100 000 hab.	(10)	90	100
100 000 hab. et plus	8	91	100
Paris, agglomération parisienne	13	87	100
Région :			
Région parisienne	13	86	100
Nord	(17)	83	100
Est	ns	93	100
Bassin parisien	8	91	100
Ouest	(6)	94	100
Sud-Ouest	(12)	88	100
Centre Est	ns	95	100
Méditerranée	(7)	91	100
Ensemble de la population	9	90	100

Source : CREDOC – Enquête « Conditions de vie et Aspirations des Français », juin 2007. Les chiffres entre parenthèses concernent des effectifs peu importants. Ns = non significatif.

Tableau 42 – La raison suivante vous retient-elle de donner votre sang, ou de le donner plus souvent ?

« **L'endroit où l'on fait le don ne donne pas vraiment envie de s'y rendre** »

(en %)	OUI	NON	Total (yc nsp)
Sexe :			
Homme	8	89	100
Femme	8	91	100
Age :			
Moins de 25 ans	(10)	88	100
25 à 39 ans	12	85	100
40 à 59 ans	7	91	100
60 à 69 ans	ns	96	100
70 ans et plus	ns	95	100
Diplôme :			
Aucun diplôme ou CEP	(5)	93	100
CAP, BEPC, Technique	9	89	100
BAC ou BS	(7)	92	100
Etudes supérieures	11	87	100
PCS :			
Indépendant	ns	91	100
Cadre supérieur	(13)	85	100
Profession intermédiaire	(10)	88	100
Employé	9	89	100
Ouvrier	(10)	87	100
Retraité	(4)	95	100
Reste au foyer	ns	93	100
Autre inactif (étudiant)	ns	89	100
Actif occupé	10	88	100
Chômeur	ns	88	100
Revenu mensuel du foyer :			
Moins de 9 00 €	ns	91	100
900 à 1 500 €	(7)	91	100
1 500 à 2 300 €	9	90	100
2 300 à 3 100 €	9	88	100
3 100 € et plus	8	90	100
Taille d'agglomération :			
Moins de 2 000 hab.	7	91	100
2 000 à 20 000 hab.	(6)	92	100
20 000 à 100 000 hab.	(8)	90	100
100 000 hab. et plus	10	89	100
Paris, agglomération parisienne	(9)	88	100
Région :			
Région parisienne	(8)	90	100
Nord	ns	89	100
Est	ns	90	100
Bassin parisien	10	86	100
Ouest	(7)	92	100
Sud-Ouest	ns	94	100
Centre Est	(7)	92	100
Méditerranée	(9)	89	100
Ensemble de la population	8	90	100

Source : CREDOC – Enquête « Conditions de vie et Aspirations des Français », juin 2007. Les chiffres entre parenthèses concernent des effectifs peu importants. Ns = non significatif.

Tableau 43 – La raison suivante vous retient-elle de donner votre sang, ou de le donner plus souvent ?

« Vous avez peur de tomber malade après le prélèvement »

(en %)	OUI	NON	Total (yc nsp)
Sexe :			
Homme	8	92	100
Femme	9	91	100
Age :			
Moins de 25 ans	(11)	89	100
25 à 39 ans	11	89	100
40 à 59 ans	8	92	100
60 à 69 ans	(7)	93	100
70 ans et plus	ns	96	100
Diplôme :			
Aucun diplôme ou CEP	8	92	100
CAP, BEPC, Technique	9	91	100
BAC ou BS	10	90	100
Etudes supérieures	6	94	100
PCS :			
Indépendant	ns	92	100
Cadre supérieur	ns	96	100
Profession intermédiaire	(7)	93	100
Employé	12	88	100
Ouvrier	11	89	100
Retraité	(5)	95	100
Reste au foyer	(12)	88	100
Autre inactif (étudiant)	ns	92	100
Actif occupé	9	91	100
Chômeur	(16)	84	100
Revenu mensuel du foyer :			
Moins de 9 00 €	(11)	89	100
900 à 1 500 €	12	88	100
1 500 à 2 300 €	9	91	100
2 300 à 3 100 €	9	90	100
3 100 € et plus	(6)	94	100
Taille d'agglomération :			
Moins de 2 000 hab.	7	93	100
2 000 à 20 000 hab.	10	90	100
20 000 à 100 000 hab.	(9)	91	100
100 000 hab. et plus	8	92	100
Paris, agglomération parisienne	10	90	100
Région :			
Région parisienne	11	89	100
Nord	(12)	88	100
Est	(10)	90	100
Bassin parisien	(8)	92	100
Ouest	(7)	93	100
Sud-Ouest	(9)	91	100
Centre Est	ns	96	100
Méditerranée	(7)	92	100
Ensemble de la population	8	92	100

Source : CREDOC – Enquête « Conditions de vie et Aspirations des Français », juin 2007. Les chiffres entre parenthèses concernent des effectifs peu importants. Ns = non significatif.

Tableau 44 – La raison suivante vous retient-elle de donner votre sang, ou de le donner plus souvent ?

« Vous ne faites pas confiance à l'organisme qui collecte le sang »

(en %)	OUI	NON	Total (yc nsp)
Sexe :			
Homme	7	92	100
Femme	6	93	100
Age :			
Moins de 25 ans	ns	93	100
25 à 39 ans	8	91	100
40 à 59 ans	7	93	100
60 à 69 ans	(7)	93	100
70 ans et plus	(5)	94	100
Diplôme :			
Aucun diplôme ou CEP	7	92	100
CAP, BEPC, Technique	9	90	100
BAC ou BS	ns	96	100
Etudes supérieures	(5)	94	100
PCS :			
Indépendant	ns	93	100
Cadre supérieur	ns	94	100
Profession intermédiaire	ns	94	100
Employé	(7)	92	100
Ouvrier	11	89	100
Retraité	(6)	93	100
Reste au foyer	ns	93	100
Autre inactif (étudiant)	ns	93	100
Actif occupé	8	92	100
Chômeur	ns	94	100
Revenu mensuel du foyer :			
Moins de 9 00 €	ns	94	100
900 à 1 500 €	(7)	92	100
1 500 à 2 300 €	(7)	93	100
2 300 à 3 100 €	8	91	100
3 100 € et plus	(5)	95	100
Taille d'agglomération :			
Moins de 2 000 hab.	6	94	100
2 000 à 20 000 hab.	(8)	92	100
20 000 à 100 000 hab.	(7)	92	100
100 000 hab. et plus	6	93	100
Paris, agglomération parisienne	(8)	91	100
Région :			
Région parisienne	(9)	90	100
Nord	(15)	85	100
Est	ns	94	100
Bassin parisien	9	91	100
Ouest	(5)	95	100
Sud-Ouest	ns	95	100
Centre Est	ns	96	100
Méditerranée	ns	95	100
Ensemble de la population	7	93	100

Source : CREDOC – Enquête « Conditions de vie et Aspirations des Français », juin 2007. Les chiffres entre parenthèses concernent des effectifs peu importants. Ns = non significatif.

Tableau 45 – La raison suivante vous retient-elle de donner votre sang, ou de le donner plus souvent ?

« Vous avez eu, dans le passé, une expérience malheureuse de don du sang »

(en %)	OUI	NON	Total (yc nsp)
Sexe :			
Homme	4	95	100
Femme	4	96	100
Age :			
Moins de 25 ans	ns	97	100
25 à 39 ans	(5)	95	100
40 à 59 ans	5	94	100
60 à 69 ans	ns	96	100
70 ans et plus	ns	99	100
Diplôme :			
Aucun diplôme ou CEP	(3)	97	100
CAP, BEPC, Technique	(4)	96	100
BAC ou BS	(5)	95	100
Etudes supérieures	(6)	94	100
PCS :			
Indépendant	ns	94	100
Cadre supérieur	ns	93	100
Profession intermédiaire	ns	94	100
Employé	(4)	96	100
Ouvrier	(6)	93	100
Retraité	ns	98	100
Reste au foyer	ns	96	100
Autre inactif (étudiant)	ns	97	100
Actif occupé	5	94	100
Chômeur	ns	94	100
Revenu mensuel du foyer :			
Moins de 9 00 €	ns	96	100
900 à 1 500 €	(5)	95	100
1 500 à 2 300 €	(4)	96	100
2 300 à 3 100 €	(6)	94	100
3 100 € et plus	(5)	95	100
Taille d'agglomération :			
Moins de 2 000 hab.	6	93	100
2 000 à 20 000 hab.	ns	97	100
20 000 à 100 000 hab.	ns	97	100
100 000 hab. et plus	(4)	96	100
Paris, agglomération parisienne	ns	96	100
Région :			
Région parisienne	ns	96	100
Nord	ns	98	100
Est	(8)	91	100
Bassin parisien	ns	96	100
Ouest	ns	97	100
Sud-Ouest	ns	94	100
Centre Est	ns	96	100
Méditerranée	ns	96	100
Ensemble de la population	4	96	100

Source : CREDOC – Enquête « Conditions de vie et Aspirations des Français », juin 2007. Les chiffres entre parenthèses concernent des effectifs peu importants. Ns = non significatif.

Tableau 46 - Les éléments suivants vous inciteraient-ils à donner votre sang, ou à le donner plus souvent ?

« Si cela permettait de soigner un membre de votre famille ou un proche »

(en %)	OUI	NON	Total (yc nsp)
Sexe :			
Homme	81	18	100
Femme	78	22	100
Age :			
Moins de 25 ans	91	(9)	100
25 à 39 ans	89	11	100
40 à 59 ans	80	20	100
60 à 69 ans	68	32	100
70 ans et plus	60	39	100
Diplôme :			
Aucun diplôme ou CEP	71	28	100
CAP, BEPC, Technique	80	20	100
BAC ou BS	85	14	100
Etudes supérieures	84	16	100
PCS :			
Indépendant	84	(16)	100
Cadre supérieur	85	(15)	100
Profession intermédiaire	84	15	100
Employé	86	14	100
Ouvrier	87	13	100
Retraité	62	37	100
Reste au foyer	74	25	100
Autre inactif (étudiant)	93	ns	100
Actif occupé	87	13	100
Chômeur	77	(23)	100
Revenu mensuel du foyer :			
Moins de 9 00 €	75	25	100
900 à 1 500 €	78	22	100
1 500 à 2 300 €	80	20	100
2 300 à 3 100 €	83	17	100
3 100 € et plus	83	17	100
Taille d'agglomération :			
Moins de 2 000 hab.	79	21	100
2 000 à 20 000 hab.	83	17	100
20 000 à 100 000 hab.	78	21	100
100 000 hab. et plus	80	20	100
Paris, agglomération parisienne	78	22	100
Région :			
Région parisienne	80	20	100
Nord	85	(15)	100
Est	76	24	100
Bassin parisien	80	20	100
Ouest	75	25	100
Sud-Ouest	77	23	100
Centre Est	85	14	100
Méditerranée	81	19	100
Ensemble de la population	80	20	100

Source : CREDOC – Enquête « Conditions de vie et Aspirations des Français », juin 2007. Les chiffres entre parenthèses concernent des effectifs peu importants. Ns = non significatif.

Tableau 47 - Les éléments suivants vous inciteraient-ils à donner votre sang, ou à le donner plus souvent ?

« S'il y avait une catastrophe ou une urgence médicale »

(en %)	OUI	NON	Total (yc nsp)
Sexe :			
Homme	80	19	100
Femme	76	23	100
Age :			
Moins de 25 ans	88	(12)	100
25 à 39 ans	89	11	100
40 à 59 ans	79	20	100
60 à 69 ans	67	33	100
70 ans et plus	58	41	100
Diplôme :			
Aucun diplôme ou CEP	71	29	100
CAP, BEPC, Technique	79	21	100
BAC ou BS	82	18	100
Etudes supérieures	83	17	100
PCS :			
Indépendant	84	(16)	100
Cadre supérieur	86	(13)	100
Profession intermédiaire	84	15	100
Employé	83	17	100
Ouvrier	87	13	100
Retraité	61	38	100
Reste au foyer	72	28	100
Autre inactif (étudiant)	90	(10)	100
Actif occupé	85	14	100
Chômeur	80	(20)	100
Revenu mensuel du foyer :			
Moins de 9 00 €	73	26	100
900 à 1 500 €	77	23	100
1 500 à 2 300 €	78	22	100
2 300 à 3 100 €	82	17	100
3 100 € et plus	83	16	100
Taille d'agglomération :			
Moins de 2 000 hab.	77	23	100
2 000 à 20 000 hab.	81	19	100
20 000 à 100 000 hab.	78	21	100
100 000 hab. et plus	79	21	100
Paris, agglomération parisienne	77	22	100
Région :			
Région parisienne	78	21	100
Nord	82	(18)	100
Est	75	25	100
Bassin parisien	78	21	100
Ouest	74	26	100
Sud-Ouest	76	24	100
Centre Est	84	16	100
Méditerranée	81	19	100
Ensemble de la population	78	21	100

Source : CREDOC – Enquête « Conditions de vie et Aspirations des Français », juin 2007. Les chiffres entre parenthèses concernent des effectifs peu importants.

Tableau 48 - Les éléments suivants vous inciteraient-ils à donner votre sang, ou à le donner plus souvent ?

« **Si vous saviez que votre type de sang est rare et recherché** »

(en %)	OUI	NON	Total (yc nsp)
Sexe :			
Homme	73	27	100
Femme	69	30	100
Age :			
Moins de 25 ans	85	15	100
25 à 39 ans	81	19	100
40 à 59 ans	70	29	100
60 à 69 ans	61	39	100
70 ans et plus	53	47	100
Diplôme :			
Aucun diplôme ou CEP	65	35	100
CAP, BEPC, Technique	72	27	100
BAC ou BS	76	23	100
Etudes supérieures	73	26	100
PCS :			
Indépendant	62	37	100
Cadre supérieur	75	25	100
Profession intermédiaire	74	25	100
Employé	77	22	100
Ouvrier	81	19	100
Retraité	54	45	100
Reste au foyer	70	30	100
Autre inactif (étudiant)	88	(12)	100
Actif occupé	76	23	100
Chômeur	70	30	100
Revenu mensuel du foyer :			
Moins de 9 00 €	65	35	100
900 à 1 500 €	72	28	100
1 500 à 2 300 €	72	28	100
2 300 à 3 100 €	73	27	100
3 100 € et plus	74	25	100
Taille d'agglomération :			
Moins de 2 000 hab.	69	30	100
2 000 à 20 000 hab.	74	26	100
20 000 à 100 000 hab.	67	32	100
100 000 hab. et plus	74	26	100
Paris, agglomération parisienne	71	29	100
Région :			
Région parisienne	71	28	100
Nord	74	25	100
Est	66	34	100
Bassin parisien	75	24	100
Ouest	68	32	100
Sud-Ouest	69	31	100
Centre Est	70	29	100
Méditerranée	74	26	100
Ensemble de la population	71	28	100

Source : CREDOC – Enquête « Conditions de vie et Aspirations des Français », juin 2007. Les chiffres entre parenthèses concernent des effectifs peu importants.

Tableau 49 - Les éléments suivants vous inciteraient-ils à donner votre sang, ou à le donner plus souvent ?

« Si vous aviez la certitude que votre sang peut sauver des vies »

(en %)	OUI	NON	Total (yc nsp)
Sexe :			
Homme	69	30	100
Femme	66	34	100
Age :			
Moins de 25 ans	76	23	100
25 à 39 ans	74	25	100
40 à 59 ans	68	31	100
60 à 69 ans	60	40	100
70 ans et plus	53	46	100
Diplôme :			
Aucun diplôme ou CEP	64	35	100
CAP, BEPC, Technique	71	28	100
BAC ou BS	70	30	100
Etudes supérieures	64	35	100
PCS :			
Indépendant	69	30	100
Cadre supérieur	63	37	100
Profession intermédiaire	67	32	100
Employé	74	26	100
Ouvrier	79	21	100
Retraité	55	45	100
Reste au foyer	67	33	100
Autre inactif (étudiant)	78	22	100
Actif occupé	73	27	100
Chômeur	67	32	100
Revenu mensuel du foyer :			
Moins de 9 00 €	63	36	100
900 à 1 500 €	67	33	100
1 500 à 2 300 €	69	31	100
2 300 à 3 100 €	71	28	100
3 100 € et plus	64	35	100
Taille d'agglomération :			
Moins de 2 000 hab.	69	31	100
2 000 à 20 000 hab.	73	26	100
20 000 à 100 000 hab.	69	30	100
100 000 hab. et plus	65	35	100
Paris, agglomération parisienne	64	36	100
Région :			
Région parisienne	66	34	100
Nord	75	25	100
Est	67	33	100
Bassin parisien	72	27	100
Ouest	61	38	100
Sud-Ouest	67	33	100
Centre Est	65	34	100
Méditerranée	71	29	100
Ensemble de la population	68	32	100

Source : CREDOC – Enquête « Conditions de vie et Aspirations des Français », juin 2007.

Tableau 50 - Les éléments suivants vous inciteraient-ils à donner votre sang, ou à le donner plus souvent ?

« Si un centre de prélèvement mobile se déplaçait près de chez vous ou près de votre lieu de travail »

(en %)	OUI	NON	Total (yc nsp)
Sexe :			
Homme	51	48	100
Femme	48	52	100
Age :			
Moins de 25 ans	65	35	100
25 à 39 ans	59	41	100
40 à 59 ans	53	47	100
60 à 69 ans	31	69	100
70 ans et plus	27	72	100
Diplôme :			
Aucun diplôme ou CEP	40	60	100
CAP, BEPC, Technique	50	49	100
BAC ou BS	54	46	100
Etudes supérieures	56	44	100
PCS :			
Indépendant	43	57	100
Cadre supérieur	66	34	100
Profession intermédiaire	56	43	100
Employé	55	45	100
Ouvrier	58	42	100
Retraité	30	69	100
Reste au foyer	44	56	100
Autre inactif (étudiant)	66	34	100
Actif occupé	57	43	100
Chômeur	53	47	100
Revenu mensuel du foyer :			
Moins de 9 00 €	42	57	100
900 à 1 500 €	47	53	100
1 500 à 2 300 €	53	47	100
2 300 à 3 100 €	54	46	100
3 100 € et plus	53	47	100
Taille d'agglomération :			
Moins de 2 000 hab.	44	56	100
2 000 à 20 000 hab.	50	50	100
20 000 à 100 000 hab.	52	47	100
100 000 hab. et plus	52	48	100
Paris, agglomération parisienne	53	47	100
Région :			
Région parisienne	54	46	100
Nord	53	47	100
Est	43	57	100
Bassin parisien	53	46	100
Ouest	44	55	100
Sud-Ouest	44	56	100
Centre Est	50	49	100
Méditerranée	53	47	100
Ensemble de la population	49	50	100

Source : CREDOC – Enquête « Conditions de vie et Aspirations des Français », juin 2007.

Tableau 51 - Les éléments suivants vous inciteraient-ils à donner votre sang, ou à le donner plus souvent ?

« **Si on vous fixait un rendez-vous personnel pour venir donner votre sang** »

(en %)	OUI	NON	Total (yc nsp)
Sexe :			
Homme	41	59	100
Femme	40	60	100
Age :			
Moins de 25 ans	47	53	100
25 à 39 ans	46	53	100
40 à 59 ans	42	57	100
60 à 69 ans	32	68	100
70 ans et plus	25	74	100
Diplôme :			
Aucun diplôme ou CEP	36	64	100
CAP, BEPC, Technique	41	58	100
BAC ou BS	43	57	100
Etudes supérieures	41	58	100
PCS :			
Indépendant	44	56	100
Cadre supérieur	46	54	100
Profession intermédiaire	44	55	100
Employé	47	53	100
Ouvrier	47	52	100
Retraité	27	72	100
Reste au foyer	36	64	100
Autre inactif (étudiant)	43	56	100
Actif occupé	46	54	100
Chômeur	46	54	100
Revenu mensuel du foyer :			
Moins de 9 00 €	36	64	100
900 à 1 500 €	39	61	100
1 500 à 2 300 €	45	55	100
2 300 à 3 100 €	45	55	100
3 100 € et plus	40	60	100
Taille d'agglomération :			
Moins de 2 000 hab.	39	60	100
2 000 à 20 000 hab.	41	58	100
20 000 à 100 000 hab.	40	60	100
100 000 hab. et plus	42	58	100
Paris, agglomération parisienne	39	61	100
Région :			
Région parisienne	41	58	100
Nord	40	59	100
Est	39	61	100
Bassin parisien	42	57	100
Ouest	42	57	100
Sud-Ouest	35	65	100
Centre Est	39	60	100
Méditerranée	41	59	100
Ensemble de la population	40	59	100

Source : CREDOC – Enquête « Conditions de vie et Aspirations des Français », juin 2007.

Tableau 52 - Les éléments suivants vous inciteraient-ils à donner votre sang, ou à le donner plus souvent ?

« **Si vous pouviez faire un don de sang pendant vos horaires de travail** »

(en %)	OUI	NON	Total (yc nsp)
Sexe :			
Homme	42	58	100
Femme	36	64	100
Age :			
Moins de 25 ans	46	54	100
25 à 39 ans	53	47	100
40 à 59 ans	44	55	100
60 à 69 ans	16	84	100
70 ans et plus	12	86	100
Diplôme :			
Aucun diplôme ou CEP	24	75	100
CAP, BEPC, Technique	40	59	100
BAC ou BS	48	52	100
Etudes supérieures	45	55	100
PCS :			
Indépendant	31	69	100
Cadre supérieur	52	48	100
Profession intermédiaire	53	47	100
Employé	51	49	100
Ouvrier	58	42	100
Retraité	14	85	100
Reste au foyer	22	77	100
Autre inactif (étudiant)	42	58	100
Actif occupé	52	48	100
Chômeur	47	52	100
Revenu mensuel du foyer :			
Moins de 9 00 €	30	69	100
900 à 1 500 €	36	64	100
1 500 à 2 300 €	40	59	100
2 300 à 3 100 €	46	53	100
3 100 € et plus	47	53	100
Taille d'agglomération :			
Moins de 2 000 hab.	34	66	100
2 000 à 20 000 hab.	40	60	100
20 000 à 100 000 hab.	39	60	100
100 000 hab. et plus	39	60	100
Paris, agglomération parisienne	45	55	100
Région :			
Région parisienne	45	54	100
Nord	40	60	100
Est	33	67	100
Bassin parisien	36	63	100
Ouest	39	61	100
Sud-Ouest	34	66	100
Centre Est	40	58	100
Méditerranée	40	59	100
Ensemble de la population	39	61	100

Source : CREDOC – Enquête « Conditions de vie et Aspirations des Français », juin 2007.

Tableau 53 - Les éléments suivants vous inciteraient-ils à donner votre sang, ou à le donner plus souvent ?

« **S'il y avait un événement spécial chaque année, de type Téléthon** »

(en %)	OUI	NON	Total (yc nsp)
Sexe :			
Homme	38	62	100
Femme	38	62	100
Age :			
Moins de 25 ans	54	46	100
25 à 39 ans	41	59	100
40 à 59 ans	39	61	100
60 à 69 ans	30	70	100
70 ans et plus	25	74	100
Diplôme :			
Aucun diplôme ou CEP	35	65	100
CAP, BEPC, Technique	41	59	100
BAC ou BS	42	58	100
Etudes supérieures	34	65	100
PCS :			
Indépendant	35	65	100
Cadre supérieur	32	68	100
Profession intermédiaire	36	63	100
Employé	43	57	100
Ouvrier	45	55	100
Retraité	26	73	100
Reste au foyer	40	60	100
Autre inactif (étudiant)	58	42	100
Actif occupé	40	60	100
Chômeur	40	60	100
Revenu mensuel du foyer :			
Moins de 9 00 €	38	62	100
900 à 1 500 €	44	56	100
1 500 à 2 300 €	36	64	100
2 300 à 3 100 €	41	59	100
3 100 € et plus	36	64	100
Taille d'agglomération :			
Moins de 2 000 hab.	32	67	100
2 000 à 20 000 hab.	38	62	100
20 000 à 100 000 hab.	42	58	100
100 000 hab. et plus	40	60	100
Paris, agglomération parisienne	40	60	100
Région :			
Région parisienne	40	60	100
Nord	37	63	100
Est	38	62	100
Bassin parisien	39	61	100
Ouest	32	68	100
Sud-Ouest	35	65	100
Centre Est	42	57	100
Méditerranée	40	59	100
Ensemble de la population	38	62	100

Source : CREDOC – Enquête « Conditions de vie et Aspirations des Français », juin 2007.

Tableau 54 - Les éléments suivants vous inciteraient-ils à donner votre sang, ou à le donner plus souvent ?

« Si vous saviez exactement quel type de malades cela permet de soigner »

(en %)	OUI	NON	Total (yc nsp)
Sexe :			
Homme	35	64	100
Femme	35	65	100
Age :			
Moins de 25 ans	53	47	100
25 à 39 ans	41	58	100
40 à 59 ans	30	70	100
60 à 69 ans	30	70	100
70 ans et plus	26	74	100
Diplôme :			
Aucun diplôme ou CEP	35	65	100
CAP, BEPC, Technique	40	60	100
BAC ou BS	33	67	100
Etudes supérieures	30	70	100
PCS :			
Indépendant	30	70	100
Cadre supérieur	23	76	100
Profession intermédiaire	32	67	100
Employé	43	57	100
Ouvrier	44	56	100
Retraité	25	74	100
Reste au foyer	35	65	100
Autre inactif (étudiant)	51	49	100
Actif occupé	37	62	100
Chômeur	37	63	100
Revenu mensuel du foyer :			
Moins de 9 00 €	34	66	100
900 à 1 500 €	39	61	100
1 500 à 2 300 €	36	64	100
2 300 à 3 100 €	38	62	100
3 100 € et plus	30	70	100
Taille d'agglomération :			
Moins de 2 000 hab.	31	69	100
2 000 à 20 000 hab.	36	64	100
20 000 à 100 000 hab.	35	65	100
100 000 hab. et plus	36	64	100
Paris, agglomération parisienne	42	58	100
Région :			
Région parisienne	42	58	100
Nord	41	59	100
Est	33	67	100
Bassin parisien	33	67	100
Ouest	34	66	100
Sud-Ouest	35	65	100
Centre Est	33	66	100
Méditerranée	32	68	100
Ensemble de la population	35	65	100

Source : CREDOC – Enquête « Conditions de vie et Aspirations des Français », juin 2007.

Tableau 55 - Les éléments suivants vous inciteraient-ils à donner votre sang, ou à le donner plus souvent ?

« S'il y avait une campagne de publicité (par des affiches, à la télé...) »

(en %)	OUI	NON	Total (yc nsp)
Sexe :			
Homme	35	65	100
Femme	36	64	100
Age :			
Moins de 25 ans	49	51	100
25 à 39 ans	40	59	100
40 à 59 ans	34	66	100
60 à 69 ans	29	70	100
70 ans et plus	21	78	100
Diplôme :			
Aucun diplôme ou CEP	31	69	100
CAP, BEPC, Technique	37	62	100
BAC ou BS	36	64	100
Etudes supérieures	36	64	100
PCS :			
Indépendant	34	66	100
Cadre supérieur	30	70	100
Profession intermédiaire	36	64	100
Employé	43	57	100
Ouvrier	40	60	100
Retraité	24	75	100
Reste au foyer	31	69	100
Autre inactif (étudiant)	54	45	100
Actif occupé	38	62	100
Chômeur	42	58	100
Revenu mensuel du foyer :			
Moins de 9 00 €	36	64	100
900 à 1 500 €	33	67	100
1 500 à 2 300 €	35	65	100
2 300 à 3 100 €	39	61	100
3 100 € et plus	36	64	100
Taille d'agglomération :			
Moins de 2 000 hab.	30	69	100
2 000 à 20 000 hab.	36	64	100
20 000 à 100 000 hab.	37	63	100
100 000 hab. et plus	36	64	100
Paris, agglomération parisienne	41	59	100
Région :			
Région parisienne	42	58	100
Nord	32	68	100
Est	30	70	100
Bassin parisien	38	61	100
Ouest	31	68	100
Sud-Ouest	35	65	100
Centre Est	31	68	100
Méditerranée	38	62	100
Ensemble de la population	35	64	100

Source : CREDOC – Enquête « Conditions de vie et Aspirations des Français », juin 2007.

Tableau 56 - Les éléments suivants vous inciteraient-ils à donner votre sang, ou à le donner plus souvent ?
« Si les horaires d'ouverture des centres étaient plus étendus »

(en %)	OUI	NON	Total (yc nsp)
Sexe :			
Homme	34	65	100
Femme	33	66	100
Age :			
Moins de 25 ans	46	53	100
25 à 39 ans	42	57	100
40 à 59 ans	36	63	100
60 à 69 ans	20	80	100
70 ans et plus	13	85	100
Diplôme :			
Aucun diplôme ou CEP	27	72	100
CAP, BEPC, Technique	34	65	100
BAC ou BS	39	60	100
Etudes supérieures	36	63	100
PCS :			
Indépendant	(27)	73	100
Cadre supérieur	38	61	100
Profession intermédiaire	41	58	100
Employé	41	58	100
Ouvrier	44	54	100
Retraité	16	83	100
Reste au foyer	30	70	100
Autre inactif (étudiant)	44	55	100
Actif occupé	41	58	100
Chômeur	38	62	100
Revenu mensuel du foyer :			
Moins de 9 00 €	23	76	100
900 à 1 500 €	34	65	100
1 500 à 2 300 €	37	63	100
2 300 à 3 100 €	38	61	100
3 100 € et plus	33	66	100
Taille d'agglomération :			
Moins de 2 000 hab.	27	72	100
2 000 à 20 000 hab.	38	60	100
20 000 à 100 000 hab.	33	66	100
100 000 hab. et plus	35	65	100
Paris, agglomération parisienne	39	60	100
Région :			
Région parisienne	40	59	100
Nord	42	58	100
Est	32	67	100
Bassin parisien	36	63	100
Ouest	29	70	100
Sud-Ouest	24	75	100
Centre Est	30	69	100
Méditerranée	35	64	100
Ensemble de la population	34	65	100

Source : CREDOC – Enquête « Conditions de vie et Aspirations des Français », juin 2007. Les chiffres entre parenthèses concernent des effectifs peu importants.

Tableau 57 - Les éléments suivants vous inciteraient-ils à donner votre sang, ou à le donner plus souvent ?

« **Si vous y alliez accompagné d'un ami ou d'un membre de votre famille** »

(en %)	OUI	NON	Total (yc nsp)
Sexe :			
Homme	31	69	100
Femme	30	70	100
Age :			
Moins de 25 ans	54	46	100
25 à 39 ans	39	61	100
40 à 59 ans	25	74	100
60 à 69 ans	22	78	100
70 ans et plus	13	86	100
Diplôme :			
Aucun diplôme ou CEP	28	72	100
CAP, BEPC, Technique	33	67	100
BAC ou BS	34	66	100
Etudes supérieures	29	71	100
PCS :			
Indépendant	33	67	100
Cadre supérieur	26	74	100
Profession intermédiaire	27	72	100
Employé	38	62	100
Ouvrier	38	61	100
Retraité	17	83	100
Reste au foyer	26	74	100
Autre inactif (étudiant)	57	43	100
Actif occupé	33	67	100
Chômeur	36	63	100
Revenu mensuel du foyer :			
Moins de 9 00 €	32	68	100
900 à 1 500 €	28	72	100
1 500 à 2 300 €	32	68	100
2 300 à 3 100 €	33	67	100
3 100 € et plus	28	72	100
Taille d'agglomération :			
Moins de 2 000 hab.	27	72	100
2 000 à 20 000 hab.	27	72	100
20 000 à 100 000 hab.	28	71	100
100 000 hab. et plus	34	66	100
Paris, agglomération parisienne	36	64	100
Région :			
Région parisienne	36	64	100
Nord	34	66	100
Est	30	70	100
Bassin parisien	32	67	100
Ouest	28	71	100
Sud-Ouest	30	70	100
Centre Est	24	75	100
Méditerranée	28	71	100
Ensemble de la population	31	69	100

Source : CREDOC – Enquête « Conditions de vie et Aspirations des Français », juin 2007.

Tableau 58 - Les éléments suivants vous inciteraient-ils à donner votre sang, ou à le donner plus souvent ?

« **Si vous receviez un cadeau pour vous remercier de votre don** »

(en %)	OUI	NON	Total (yc nsp)
Sexe :			
Homme	11	89	100
Femme	8	92	100
Age :			
Moins de 25 ans	17	83	100
25 à 39 ans	12	88	100
40 à 59 ans	8	92	100
60 à 69 ans	ns	95	100
70 ans et plus	ns	95	100
Diplôme :			
Aucun diplôme ou CEP	9	91	100
CAP, BEPC, Technique	9	90	100
BAC ou BS	11	89	100
Etudes supérieures	8	92	100
PCS :			
Indépendant	ns	89	100
Cadre supérieur	ns	98	100
Profession intermédiaire	(8)	91	100
Employé	8	92	100
Ouvrier	16	84	100
Retraité	(5)	94	100
Reste au foyer	(8)	92	100
Autre inactif (étudiant)	(18)	82	100
Actif occupé	10	90	100
Chômeur	ns	90	100
Revenu mensuel du foyer :			
Moins de 9 00 €	(10)	90	100
900 à 1 500 €	13	87	100
1 500 à 2 300 €	10	90	100
2 300 à 3 100 €	9	91	100
3 100 € et plus	(6)	94	100
Taille d'agglomération :			
Moins de 2 000 hab.	7	92	100
2 000 à 20 000 hab.	12	88	100
20 000 à 100 000 hab.	(9)	90	100
100 000 hab. et plus	8	92	100
Paris, agglomération parisienne	11	89	100
Région :			
Région parisienne	11	89	100
Nord	ns	92	100
Est	ns	91	100
Bassin parisien	10	90	100
Ouest	(7)	93	100
Sud-Ouest	(9)	91	100
Centre Est	(8)	91	100
Méditerranée	(10)	90	100
Ensemble de la population	9	91	100

Source : CREDOC – Enquête « Conditions de vie et Aspirations des Français », juin 2007. Les chiffres entre parenthèses concernent des effectifs peu importants. Ns = non significatif.

Tableau 59 - Selon vous, le don du sang est-il en France organisé par un opérateur unique ?

(en %)	Oui	Non	Ne sait pas	Total (yc nsp)
Sexe :				
Homme	47	39	14	100
Femme	40	43	17	100
Age :				
Moins de 25 ans	37	52	(11)	100
25 à 39 ans	44	42	14	100
40 à 59 ans	49	37	14	100
60 à 69 ans	44	39	16	100
70 ans et plus	35	40	25	100
Diplôme :				
Aucun diplôme ou CEP	35	44	21	100
CAP, BEPC, Technique	41	43	16	100
BAC ou BS	48	39	13	100
Etudes supérieures	52	37	11	100
PCS :				
Indépendant	39	44	(17)	100
Cadre supérieur	55	34	(11)	100
Profession intermédiaire	57	30	13	100
Employé	43	45	12	100
Ouvrier	42	43	15	100
Retraité	39	40	21	100
Reste au foyer	41	43	16	100
Autre inactif (étudiant)	33	56	(11)	100
Actif occupé	48	39	13	100
Chômeur	37	47	(16)	100
Revenu mensuel du foyer :				
Moins de 9 00 €	37	46	17	100
900 à 1 500 €	35	48	17	100
1 500 à 2 300 €	48	41	11	100
2 300 à 3 100 €	47	39	14	100
3 100 € et plus	55	35	10	100
Taille d'agglomération :				
Moins de 2 000 hab.	42	39	19	100
2 000 à 20 000 hab.	44	35	21	100
20 000 à 100 000 hab.	43	43	14	100
100 000 hab. et plus	49	41	10	100
Paris, agglomération parisienne	35	50	15	100
Région :				
Région parisienne	36	47	17	100
Nord	47	43	ns	100
Est	43	44	(13)	100
Bassin parisien	37	40	23	100
Ouest	52	35	13	100
Sud-Ouest	50	41	(9)	100
Centre Est	40	37	23	100
Méditerranée	48	42	(10)	100
Ensemble de la population	44	41	15	100

Source : CREDOC – Enquête « Conditions de vie et Aspirations des Français », juin 2007. Les chiffres entre parenthèses concernent des effectifs peu importants. Ns = non significatif.

Tableau 60 - Selon vous, qui est cet opérateur unique ?

- Champ : enquêtés pensant que le don du sang est géré par un opérateur unique (44% de la population) -

(en %)	Etablissement Français du Sang (EFS)	Fédération Française pour le Don de Sang Bénévole (FFDSB)	La Croix Rouge	Ministère de la Santé	Hôpital Public	Total (y compris autres réponses et nsp)
Sexe :						
Homme	50	17	13	10	(5)	100
Femme	46	18	11	9	11	100
Age :						
Moins de 25 ans	45	(27)	ns	ns	ns	100
25 à 39 ans	56	12	(11)	(9)	(7)	100
40 à 59 ans	49	19	10	11	(5)	100
60 à 69 ans	43	(20)	(14)	ns	ns	100
70 ans et plus	31	(15)	(16)	ns	(22)	100
Diplôme :						
Aucun diplôme ou CEP	31	(16)	18	(11)	(12)	100
CAP, BEPC, Technique	41	22	15	(8)	(8)	100
BAC ou BS	57	(15)	ns	ns	ns	100
Etudes supérieures	61	14	(6)	(11)	ns	100
PCS :						
Indépendant	(37)	ns	ns	ns	ns	100
Cadre supérieur	64	ns	ns	ns	ns	100
Profession intermédiaire	59	21	ns	(10)	ns	100
Employé	48	(16)	(10)	ns	ns	100
Ouvrier	49	(20)	(14)	ns	ns	100
Retraité	42	(16)	(11)	(8)	(16)	100
Reste au foyer	(30)	(21)	(20)	ns	ns	100
Autre inactif (étudiant)	(48)	ns	ns	ns	-	100
Actif occupé	54	16	11	10	(5)	100
Chômeur	(37)	ns	ns	ns	ns	100
Revenu mensuel du foyer :						
Moins de 9 00 €	(27)	(29)	ns	ns	ns	100
900 à 1 500 €	36	(15)	(18)	ns	(14)	100
1 500 à 2 300 €	46	(14)	(16)	(11)	ns	100
2 300 à 3 100 €	49	21	ns	(11)	ns	100
3 100 € et plus	63	14	ns	ns	ns	100
Taille d'agglomération :						
Moins de 2 000 hab.	49	17	(14)	(10)	ns	100
2 000 à 20 000 hab.	47	(18)	(12)	ns	(11)	100
20 000 à 100 000 hab.	45	(16)	ns	ns	ns	100
100 000 hab. et plus	50	17	(9)	11	(6)	100
Paris, aggl. parisienne	43	(20)	(16)	ns	ns	100
Région :						
Région parisienne	41	(21)	(16)	ns	ns	100
Nord	48	ns	ns	ns	ns	100
Est	42	ns	ns	ns	ns	100
Bassin parisien	53	(15)	ns	ns	ns	100
Ouest	48	(16)	(12)	(12)	ns	100
Sud-Ouest	43	(20)	(13)	(13)	ns	100
Centre Est	62	ns	ns	ns	ns	100
Méditerranée	45	(20)	ns	ns	ns	100
Ensemble de la population	48	17	12	9	8	100

Source : CREDOC – Enquête « Conditions de vie et Aspirations des Français », juin 2007. Les chiffres entre parenthèses concernent des effectifs peu importants. Ns = non significatif. Les autres réponses proposées ne figurent pas dans le tableau, compte tenu du nombre trop peu important d'observations.

2. Grilles de post-codification des questions ouvertes

Post-codification de la question Q1

« Les premiers mots qui vous viennent à l'esprit lorsqu'on vous parle de donner personnellement votre sang »

Consignes de recodage :

- Recoder en ne tenant compte que de la première idée exprimée.
- Si la phrase commence par « je ne sais pas », et qu'elle est ensuite suivie d'une idée, coder cette idée et non pas « je ne sais pas », qui témoigne juste d'un temps de réflexion.

1. **Il faut donner son sang** : c'est important, c'est normal, c'est indispensable, ça devrait être obligatoire, c'est une nécessité, c'est une obligation, c'est utile, c'est pour l'intérêt général, c'est un acte citoyen
2. **Cela permet de sauver des vies** : sauver des gens, sauver un proche, c'est vital, donner mon sang pour sauver la vie de quelqu'un
3. **Donner son sang, c'est bien, c'est généreux, c'est aider** : c'est une bonne action, c'est un bon geste, je dis « bravo ! », c'est beau, c'est de l'altruisme, partage, « donner son sang, c'est faire un don », « offrir mon sang », un geste de bonté, aider ceux qui en ont besoin, c'est rendre service, aider son prochain, entraide, porter secours aux autres, c'est de la solidarité, c'est de la charité, pour aider les accidentés de la route
4. **Je suis d'accord pour donner mon sang** : je suis pour, aucun problème, pas de souci, ça ne me dérange pas, j'accepte de donner, je suis disponible, je dis « oui », je n'ai rien contre, pourquoi pas, s'il faut le donner alors pourquoi pas, volontiers
5. **Je donne déjà mon sang** : j'ai ma carte de donneur, je l'ai fait, j'ai donné mon sang toute ma vie, j'adore donner mon sang, je suis contente de donner
6. **J'ai peur, ça fait mal, c'est désagréable** : peur de donner, peur de voir mon sang, peur de la piqûre, peur des aiguilles, il y a des risques, c'est risqué, ça fait peur, c'est dangereux, peur du Sida, peur d'être contaminé, je n'ai pas confiance, je m'évanouis lors des prélèvements, ça me fatigue, je ne suis pas bien lorsque je donne mon sang, je n'aime pas les prises de sang
7. **Je ne veux pas** : je suis contre, c'est par conviction religieuse, je ne le donnerai plus, mauvaise expérience, je n'en ai pas envie, je ne le souhaite pas, je n'en donnerai pas sauf pour mes enfants, c'est « non », je ne l'ai jamais donné et je ne le donnerai pas, c'est pas mon truc, « ah, non ! », je ne le donnerai pas facilement, « jamais ! », je ne donne pas parce que ça va aux gens qui font la guerre, j'ai horreur de donner mon sang
8. **Je ne peux pas** : trop âgé, je suis trop vieille, problème de santé, transfusé, poids insuffisant, à cause des médicaments que je prends, à cause d'un séjour à l'étranger, j'ai des problèmes de tension
9. **Je ne donne pas** : je ne le fais pas, je n'ai jamais donné, je ne le fais plus (sans autre précision ou sans explication)
10. **On ne me l'a jamais demandé** : on ne m'en parle plus, s'il faut le faire je le ferai mais je ne me suis pas « bougé » jusqu'à maintenant
11. **Est-ce que le don sera bien utilisé ?** Il faut que le don soit bien employé, il ne faut pas qu'il y ait de trafic de sang, les tricheries avec le sang, je ne suis pas pour à cause de la contamination passée, l'affaire du sang contaminé n'a jamais été résolue
12. **Autre** : c'est contraignant, les mots non explicités du type « don », « sang », « perfusion », « transfusion », « maladie », santé », « prélèvement », sans autre explication
13. **Je ne sais pas** : réponse évasive sans autre commentaire (si la réponse commence par je ne sais pas et qu'elle est suivie par une idée, coder cette idée. Le « je ne sais pas » témoigne juste d'un temps de réflexion).

Post-codification de la question Q8

« *Quelle est la raison principale pour laquelle vous n'avez finalement pas fait ce don du sang ?* »

Consignes de recodage :

- *Recoder en ne tenant compte que de la première idée exprimée.*
 - *Si la phrase commence par « je ne sais pas », et qu'elle est ensuite suivie d'une idée, coder cette idée et non pas « je ne sais pas », qui témoigne juste d'un temps de réflexion.*
1. **Problèmes d'éloignement** : je n'avais pas les moyens de me déplacer, c'est trop loin il faudrait un camion qui se déplace ici, distance avec le lieu de prélèvement
 2. **Le manque de temps** : je n'étais pas disponible, pas le temps, c'est le temps, je n'ai pas pris le temps, manque de disponibilité, on ne prend pas le temps, trop occupé
 3. **Problème d'horaires et de date, contraintes professionnelles ou personnelles**: je n'étais pas disponible le jour de la collecte, je devais emmener mes enfants, j'étais absent ce jour-là, les horaires ne me conviennent pas, je n'étais pas en France, les heures ne correspondent pas à mon emploi du temps, ça ne tombe pas le bon jour, je ne pouvais pas me retrouver là le jour où il y avait un prélèvement, je ne connaissais pas la date de passage, j'étais en période d'examen, c'est en semaine et je travaille alors ça va pas, les horaires d'ouverture du centre, pas pratique, empêchement professionnel, je suis commerçant ce n'est pas comme dans une usine, les horaires ne correspondaient pas avec mon travail, trop de travail, c'est le travail qui bloque, je ne peux pas me déplacer avec mes enfants, trop de problèmes à côté
 4. **Manque d'information sur les lieux, les dates et les modalités de la collecte** : je ne sais pas à qui m'adresser, on n'est pas informé des jours, des heures et de lieux où on peut aller, je n'ai pas trouvé le camion, je ne sais pas quand ça se déroule ni où il faut aller, je ne sais pas si tout le monde peut donner, je n'ai pas été sollicité
 5. **Mauvaise organisation** : il n'y avait rien d'organisé chez mon employeur, l'organisation, il y avait trop de monde en attente
 6. **Prélèvement impossible pour des raisons médicales** : ils n'ont pas voulu mon sang, trop âgé, risque d'être porteur de maladies tropicales, j'étais enceinte, je me suis piqué avec une aiguille au travail et j'attendais les résultats des tests, je prenais des médicaments, j'ai un traitement médical, poids insuffisant, trop maigre, problème dans mon sang, j'étais malade, anémie au niveau du sang, manque de plaquettes, délai insuffisant entre deux dons, ils n'ont pas trouvé mes veines
 7. **La peur, les malaises, la fatigue** : j'ai peur de donner mon sang, je n'aime pas les prises de sang, je flippe, la panique qu'on prenne mon sang, peur des aiguilles, peur de faire un malaise, le souvenir de m'être déjà évanoui, j'ai eu trop peur, la peur d'avoir des vertiges, à cause d'une appréhension mal définie, je fais des malaises quand je vois qu'on me prend du sang, je n'aime pas les piqûres, je suis fatigué après avoir donné mon sang
 8. **Le manque de confiance** : pas confiance dans l'hygiène, on peut attraper des maladies avec les seringues non stérilisées, hésitation par rapport à la sécurité, on peut attraper des maladies, risque d'être contaminé
 9. **Ne perçoit pas l'urgence ou l'importance de donner son sang** : je n'ai pas vu « don du sang » donc ça voulait dire que ça ne manquait pas, on n'en parle pas beaucoup donc ce n'est pas important, je n'ai pas senti directement la nécessité
 10. **Je ne me suis pas décidé, par négligence, j'ai oublié** : j'ai manqué le coche, je dis toujours que je vais le faire mais je ne le fais pas, on n'est pas allé jusqu'au bout de l'idée, j'y ai pensé mais je ne suis pas allé jusqu'au bout, j'ai eu la flemme, la fainéantise, laxisme, je n'y ai pas pensé, l'oubli, j'ai oublié les dates, je m'y suis pris trop tard, je n'ai pas eu l'occasion
 11. **Je fume** : je pense qu'en fumant je n'ai pas le droit de donner, je fume et mon sang n'est pas bon, je fume et cela m'est impossible

12. **Autre** : je n'ai pas pu y aller (sans précision), je n'ai pas voulu (sans autre précision), pour une raison personnelle, pas de raison particulière, mon mari n'a pas voulu, manque de citoyenneté, je devais y aller avec ma belle-sœur mais ça ne s'est pas fait, je ne veux pas y aller tout seul, par conviction religieuse
13. **Ne sait pas, non réponse**

3. Questionnaire administré aux enquêtés

Enquête « Conditions de vie et Aspirations des Français », CREDOC, vague de juin 2007.

Les chiffres qui figurent en face de chaque item indiquent les pourcentages recueillis pour chaque réponse.

Q1- Dites-moi quels sont les premiers mots qui vous viennent à l'esprit lorsqu'on vous parle de donner personnellement votre sang ?

(Question ouverte codée a posteriori)

en %

Il <u>faut</u> donner son sang	10
Cela permet de sauver des vies	13
Donner son sang, c'est bien, c'est généreux, c'est aider	22
Je suis <u>d'accord</u> pour donner mon sang	14
Je donne déjà mon sang	8
J'ai peur, ça fait mal, c'est désagréable	9
Je ne <u>veux</u> pas	2
Je ne <u>peux</u> pas	12
Je ne donne pas	5
On ne me l'a jamais demandé	1
Est-ce que le don sera bien utilisé ?	1
Autre	3
Je ne sais pas	1

Q2 - Avez-vous déjà donné votre sang au cours de votre vie ?

(Enumérez)

. Oui, la dernière fois c'était il y a moins d'un an	10
. Oui, la dernière fois, c'était il y a plus d'un an.....	42
. Non, jamais	48
. <i>Ne sait pas</i>	0

48
0

 Passez à Q6

Q3 - Combien de fois environ avez-vous donné votre sang au cours de votre vie ?

. Une seule fois	14
. Deux ou trois fois	25
. Entre quatre et dix fois.....	23
. Entre dix et vingt fois	14
. Plus de vingt fois	23
. <i>Ne sait pas</i>	1

Q4 - Et combien de fois avez-vous donné votre sang dans les deux dernières années ?

. Aucune fois	69
. Une seule fois	12
. Deux ou trois fois	9
. Quatre à six fois	6
. Plus de six fois	3
. <i>Ne sait pas</i>	0

Q5 - Quelle est, dans cette liste, la raison qui vous a le plus incité à faire votre premier don de sang ?

(Présentez la liste – Une seule réponse)

. Vous étiez accompagné par un membre de votre famille, un ami, un collègue .	12
. Vous avez été sollicité par un centre de collecte, un hôpital, un lieu de don	19
. C'était organisé par l'intermédiaire de votre employeur ou à l'armée	21
. Une association de donneurs de sang vous y a incité	6
. Une connaissance vous a encouragé à faire ce geste	9
. Chez vous, c'est une tradition familiale de donner son sang	9
. Une campagne de publicité vous a décidé	6
. Vous avez appris par les journaux, la télé, qu'il y avait un besoin urgent de sang	3
. Autre raison	15
. <i>Ne sait pas</i>	0

Q6 - Avez-vous l'intention de donner votre sang au cours des six prochains mois ?

(Enumérez)

. Oui, certainement	14
. Oui, peut-être	20
. Non, c'est peu probable	13
. Non, sans doute pas	52
. <i>Ne sait pas</i>	1

Q7 - Dans les douze derniers mois, avez-vous pensé à donner votre sang, mais sans aller jusqu'au bout de cette démarche ?

. Oui	27
. Non	73
. <i>Ne sait pas</i>	0

0	Passez à Q9
---	-------------

Q8- Quelle est la raison principale pour laquelle vous n'avez finalement pas fait ce don du sang ?

(Question ouverte codée a posteriori)

Problèmes d'éloignement	4
Le manque de temps	23
Problème d'horaires et de date, contraintes professionnelles ou personnelles	7
Manque d'information sur les lieux, les dates et les modalités de la collecte	5
Mauvaise organisation de la collecte	1
Prélèvement impossible pour des raisons médicales	23
La peur, les malaises, la fatigue	19
Le manque de confiance	2
Ne perçoit pas l'urgence ou l'importance de donner son sang	1
Je ne me suis pas décidé, par négligence, j'ai oublié	11
Je fume	1
Autre	3
Ne sait pas, non réponse	2

Q9 - Vous êtes-vous déjà trouvé dans la situation où, alors que vous vouliez donner votre sang, le prélèvement n'a finalement pas été effectué suite au questionnaire médical ou à l'entretien avec le médecin ?

. Oui	17
. Non	83
. Ne sait pas	0

Passez à Q12

Q10 - Aviez-vous déjà donné votre sang auparavant ?

. Oui	69
. Non	31
. Ne sait pas	0

Q11 - Avez-vous eu l'occasion de redonner votre sang depuis ?

. Oui	19
. Non	81
. Ne sait pas	0

Q12 - Voici un certain nombre d'affirmations sur le don du sang. Dites-moi si vous êtes d'accord ou pas d'accord avec chacune d'entre elles.

(Citez un à un - Une réponse par ligne)

	Tout à fait d'accord	Assez d'accord	Peu d'accord	Pas du tout d'accord	NSP
. Donner son sang, c'est facile, ça ne prend que quelques minutes.....	63	25	8	4	1
. Quand on donne son sang, on ne sait pas très bien où il va	30	33	18	18	1
. Donner son sang, ça permet de sauver des vies	90	8	1	1	0
. On n'entend pas assez parler du don du sang dans notre pays ..	33	32	23	12	0
. Une grande partie du sang prélevé n'est pas utilisé, les stocks sont mal gérés	11	21	33	22	14
. Donner son sang est risqué, on peut attraper des maladies	8	14	23	54	1
. Aujourd'hui, le nombre de dons de sang est insuffisant pour faire face aux besoins	70	23	3	2	2
. Il faudrait davantage valoriser, dans notre pays, ceux qui font le geste de donner leur sang	43	30	13	13	0
. Quand on veut donner son sang, on ne sait pas très bien quels sont les critères d'âge, de situations ... qui sont retenus	25	35	20	19	1

Q13 - Quels sont, dans la liste suivante, les raisons qui vous retiennent vraiment de donner votre sang, ou de le donner plus souvent ?

(Citez un à un - Une réponse par ligne)

	Est-ce une raison qui vous retient de donner votre sang ?		
	Oui	Non	NSP
. Vous n'avez pas le temps	24	76	0
. Vous n'êtes jamais sollicité pour le faire	32	68	0
. Vous avez peur d'avoir mal, peur de la piqûre	17	83	0
. Votre état de santé vous en empêche	31	69	0
. Vous ne savez pas où aller pour donner votre sang	18	82	0
. Vous n'y pensez pas, ça ne vous vient pas à l'idée	34	66	0
. Vous avez peur d'être contaminé au moment du prélèvement	9	90	0
. La vue du sang vous est insupportable	12	88	0
. Vous avez peur de tomber malade après le prélèvement	8	92	0
. Vous ne faites pas confiance à l'organisme qui collecte le sang	7	93	0
. L'endroit où l'on fait le don ne donne pas vraiment envie de s'y rendre ...	8	90	2
. Vous avez eu, dans le passé, une expérience malheureuse de don du sang	4	96	0

Q14 - Et quels sont, dans la liste suivante, les éléments qui vous inciteraient à donner votre sang, ou à le donner plus souvent ? Vous le feriez plus ...

(Citez un à un - Une réponse par ligne)

- . Si vous saviez exactement quel type de malades cela permet de soigner ...
- . Si vous pouviez faire un don de sang pendant vos horaires de travail
- . Si vous saviez que votre type de sang est rare et recherché
- . Si cela permettait de soigner un membre de votre famille ou un proche
- . Si vous aviez la certitude que votre sang peut sauver des vies
- . S'il y avait une catastrophe ou une urgence médicale
- . S'il y avait un événement spécial chaque année, de type Téléthon
- . Si vous receviez un cadeau pour vous remercier de votre don
- . Si vous y alliez accompagné d'un ami ou d'un membre de votre famille .
- . Si un centre de prélèvement mobile se déplaçait près de chez vous ou près de votre lieu de travail
- . S'il y avait une campagne de publicité (par des affiches, à la télé...)
- . Si les horaires d'ouverture des centres étaient plus étendus
- . Si on vous fixait un rendez-vous personnel pour venir donner votre sang .

Oui	Non	NSP
35	65	0
39	61	0
71	28	0
80	20	0
68	32	0
78	21	0
38	62	0
9	91	0
31	69	0
49	50	1
35	64	1
34	65	1
40	59	1

Q15 - Selon vous, le don du sang est-il en France une chaîne organisée, gérée par un opérateur unique ?

- . Oui
- . Non
- . Ne sait pas

44	
41	
15	Fin

Q16 - Selon vous, qui est cet opérateur unique ?

(Présentez la liste - une seule réponse)

- . La Croix Rouge
- . L'Hôpital Public
- . Les laboratoires d'analyses médicales
- . Les cliniques privées
- . L'Etablissement Français du Sang
- . La Fédération Française pour le Don de Sang Bénévole
- . Le Ministère de la Santé
- . La Fondation de France
- . L'Institut Pasteur
- . Autre
- . Ne sait pas

12
8
1
0
48
17
9
0
1
1
2